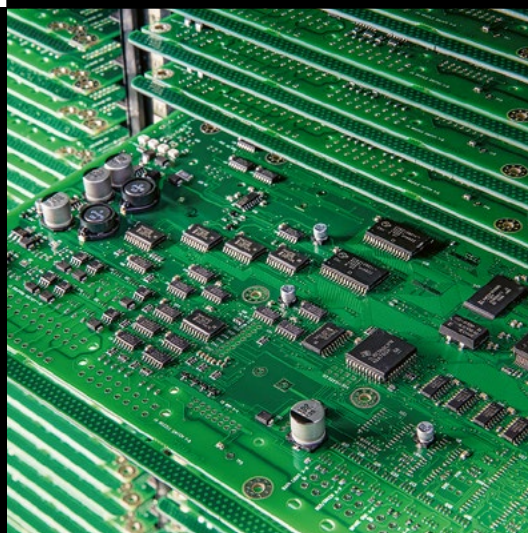




CREADES



Årsredovisning 2016

Det här är Creades

Creades är ett investeringsbolag som är långsiktig engagerad ägare i noterade och onoterade bolag. Namnet Creades kommer från uttrycket Creative Destruction eller kreativ förstörelse, med hänvisning till nationalekonomen Joseph Schumpeters teorier. Innebörden är att industrier och företag hela tiden revolutioneras och på längre sikt sker en hälsosam förändring av existerande strukturer som ersätts av nya. Creades skall skapa värde genom att kreativt utveckla, ompröva, utmana och omstrukturera.

Affärsidé

Creades affärsidé är att ge en god riskjusterad avkastning till sina aktieägare främst genom att investera i verksamheter där Creades kan fungera som en engagerad ägare, i noterade och onoterade svenska företag.

Portföljen

Creades portfölj består av cirka 85 procent noterade tillgångar och cirka 15 procent onoterade tillgångar.

Investeringsstrategi

- En av de större ägarna
- Styrelserepresentation
- Investeringsintervall 50–300 Mkr
- Engagerat ägande
- Långsiktig syn – ständig utveckling
- Branschoberoende
- Fokus på Svenska bolag

Mål

Avkastningsmål

Creades strävar efter att erbjuda aktieägarna en god riskjusterad avkastning som över tid överstiger 7,5 procent per år samt överstiger Stockholmsbörsens totalavkastningsindex, SIXRX.

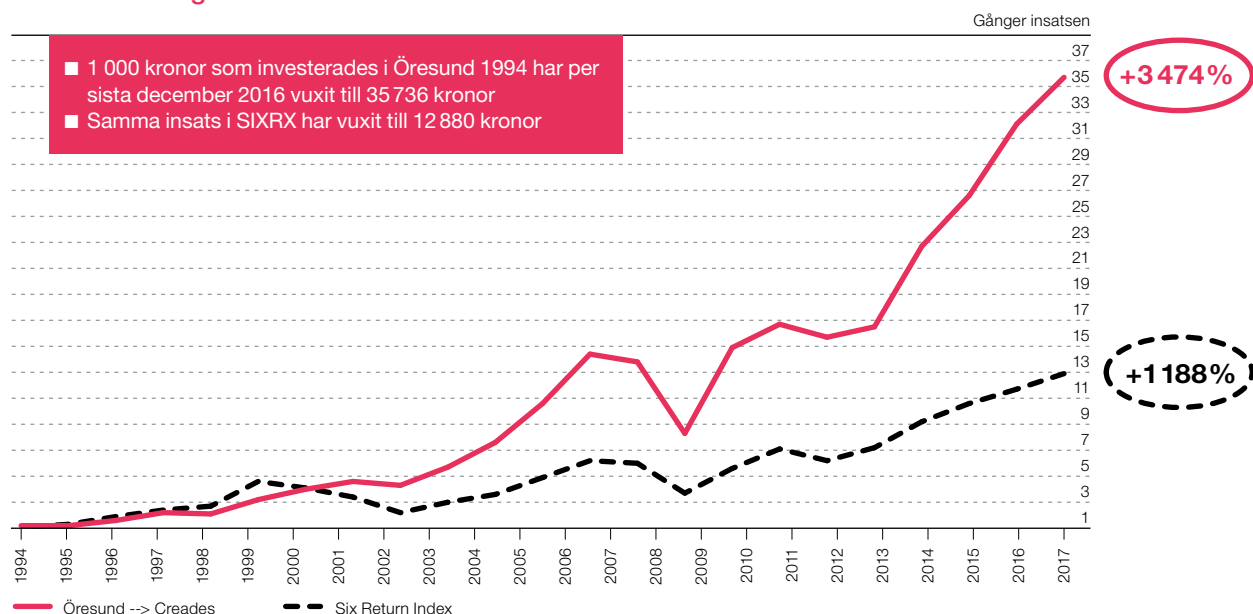
Utdelning, inlösen och återköp

Bolaget avser att löpande återföra värde till sina aktieägare genom antingen utdelning, aktieåterköp eller inlösen. Till årsstämman 2017 föreslår styrelsen utdelning med 14,00 kr per aktie.

Investment case

Creades har över tiden visat en förmåga att generera en bättre avkastning än börsindex. Detta grundar sig på förmågan att genom aktivt styrelsearbete tillse att portföljbolagen utvecklas bättre än de skulle göra utan Creades som ägare genom att driva förändringsprocesser, göra prioriteringar ur ett strikt aktieägarperspektiv samt understödja långsiktig och medellångsiktig bolagsutveckling.

Totalavkastning för 1 000 kr investerade från 1994 till 2016¹⁾



1) Investment AB Öresund från 1994 till och med 2011, Creades AB från och med 2012.

INNEHÅLL

Verksamhetsöversikt

Tillgångar	2
Bakgrund och viktiga händelser	4
2016 i siffror	5
VD har ordet	6
Verksamhetsbeskrivning: Affärsidé och strategi	8
Verksamhetsbeskrivning: Vad gör Creades i portföljbolagen?	10
Portföljens utveckling 2016 och presentation av portföljbolagen	11
Creades medarbetare	17
Aktien	18
Ordförande har ordet	20
Styrelse & VD	22

Årsredovisning

Förvaltningsberättelse	23
Bolagsstyrningsrapport	28
Styrelseledamöter	33
Resultaträkningar – Koncernen	34
Balansräkningar – Koncernen	35
Resultaträkningar – Moderbolaget	36
Balansräkningar – Moderbolaget	37
Förändring eget kapital	38
Kassaflödesanalyser	39
Noter	40
Styrelsens och verkställande direktörens intygande	57
Revisionsberättelse	58
Bolagsordning	60
Definitioner	62

Årsstämma 2017

Finlandshuset, Snickarbacken 4, Stockholm 2017-04-19, kl 16.00

Ekonomisk information 2017

<i>Delårsrapport januari – mars 2017</i>	2017-04-18, kl 08.30
<i>Delårsrapport januari – juni 2017</i>	2017-07-14, kl 08.30
<i>Delårsrapport januari – september 2017</i>	2017-10-12, kl 08.30
<i>Bokslutskommuniké januari – december 2017</i>	2018-01-30, kl 08.30

Årsredovisningen och delårsrapporterna distribueras digitalt på www.creades.se samt skickas till aktieägare som så begärt. Beställning av fysiska utskick görs via info@creades.se eller 08-412 011 00.

Tillgångar

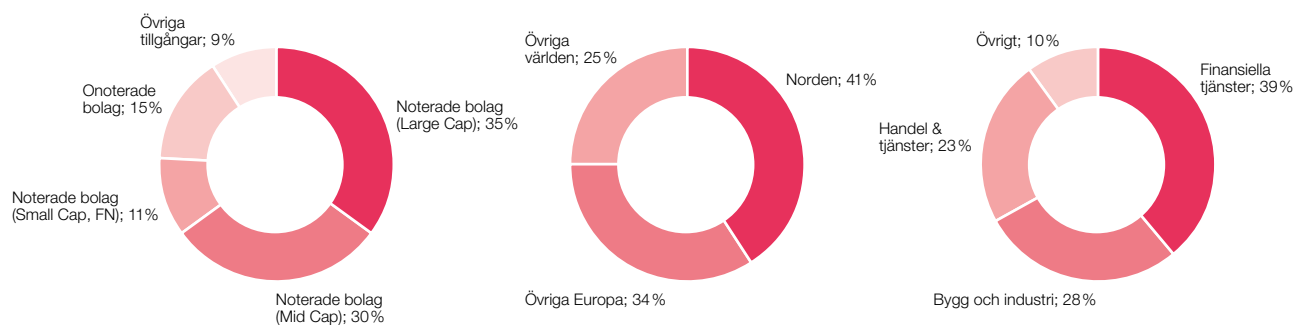
Substansvärdets fördelning den 31 december 2016

	Antal aktier	Marknadsvärde, Mkr ¹⁾	Kr/aktie	Andel, %
Noterade tillgångar				
Avanza	3 040 000	1 122	90	35
Lindab	7 870 782	575	46	18
Transcom	2 822 196	247	20	8
NOTE	7 780 915	132	11	4
Kitron	17 769 300	113	9	3
Övriga noterade värdepapper		254	20	8
Summa noterade tillgångar		2 443	196	75
Onoterade tillgångar				
Acne Studios		258	21	8
Röhnisch		85	7	3
Inet		75	6	2
Global Batterier		44	3	1
Tink		37	3	1
Övriga onoterade värdepapper		2	0	0
Summa onoterade tillgångar		501	40	15
Övriga tillgångar och skulder²⁾		304	25	10
Totalt		3 248	261	100

1) Endast Creades ekonomiska andel redovisas i tabellen.

2) Varav 308 Mkr avser moderbolagets likvida medel.

Portföljens fördelning på tillgångsslag, omsättning geografiskt och bransch



Creades redovisar aktuellt substansvärde per månadskiftet den tredje arbetsdagen i nästkommande månad.

Detta gäller inte vid kvartalsskiftet då delårsrapporter eller bokslutskommuniké lämnas.

Substansvärdet avseende juli 2017 redovisas den 10 augusti 2017.

Alla rapporter offentliggörs klockan 08:30 CET och finns tillgängliga på www.creades.se.

Noterade tillgångar per den 31 december 2016



Ägarandel	10 %
Omsättning	919 Mkr
Rörelseresultat	465 Mkr

Avanza är Sveriges ledande internetbank för sparande och placeringar. Avanza har 570 000 kunder med 231 000 Mkr i sparkapital och är den största svenska aktören på Stockholmsbörsen inklusive First North mätt i både omsättning och antalet transaktioner.



Ägarandel	10 %
Omsättning	7 849 Mkr
Rörelseresultat	483 Mkr

Lindab är en internationell koncern som levererar produkter, lösningar och system som förenklar byggandet och förbättrar inomhusklimatet. Verksamheten drivs inom segmenten Products & Solutions med fokus på ventilationssystem och byggprodukter respektive Building Systems som erbjuder kompletta industri- och affärslokaler.



Ägarandel	10 %
Omsättning	5 615 Mkr
Rörelseresultat	224 Mkr

Transcom är ett globalt företag med 30 000 anställda som levererar tjänster inom kundtjänsthantering, försäljning och teknisk support. Företaget har 52 kontaktcenter i 20 länder som levererar tjänster på 33 språk.



Ägarandel	27 %
Omsättning	1 098 Mkr
Rörelseresultat	60 Mkr

NOTE är en av Nordens ledande tillverkningspartners för outsourcad elektronikproduktion. Marknadspositionen är särskilt stark för produkter i små till mellanstora serier som kräver hög teknisk kompetens och flexibilitet.



Ägarandel	10 %
Omsättning	2 135 Mkr
Rörelseresultat	120 Mkr

Kitron är skandinaviskt bolag som utvecklar och tillverkar elektroniska komponenter och produkter för industriella kunder i primärt Norden. Bolaget har fabriker i Norge, Sverige, Litauen, Kina och USA samt försäljningskontor i Tyskland.

Onoterade tillgångar per den 31 december 2016



Ägarandel	9 %
Omsättning	1 772 Mkr
Rörelseresultat	256 Mkr

Acne Studios är ett Stockholmsbaserat modehus grundat 1997. Acne Studios har över 40 egna butiker i bland annat Stockholm, Paris, London, Tokyo, New York och Los Angeles. Kollektionerna säljs även genom egen e-handel och hos 600 återförsäljare och varuhus.



Ägarandel	69 %
Omsättning 8 mån	122 Mkr
Rörelseresultat 8 mån	7 Mkr

Röhnisch designar och säljer sportkläder för kvinnor inom områdena träning, löpning, golf och yoga samt badkläder, jackor och underkläder. Vidare säljer man under varumärket Ullmax underställ i merinoull. Försäljningen går till över 20 länder, men med tonvikt på Norden som står för 58 % av försäljningen.



Ägarandel	70 %
Omsättning	712 Mkr
Rörelseresultat	27 Mkr

Inet är en av Sveriges ledande återförsäljare av datorer, komponenter och datortillbehör. Bolaget erbjuder en hög servicenivå och vänder sig till en bred målgrupp men har ett speciellt fokus på dedikerade kunder såsom dator- och spelentusiaster. 60 % av omsättningen kommer från e-handel.



Ägarandel	100 %
Omsättning	82 Mkr
Rörelseresultat	4 Mkr

Global Batterier är en av Sveriges ledande oberoende leverantörer av blybatterier till återförsäljare och större förbrukare. Företaget är specialiserat på fordonsbatterier och stationära batterier för larm och nödströmslösningar.



Ägarandel	10 %
Omsättning	N/A Mkr
Rörelseresultat	N/A Mkr

Tink har sedan lanseringen för tre år sedan etablerat sig som Sveriges största fristående ekonomiapp med över 350.000 användare. Tjänsten ger användaren möjlighet att få överblick över samtliga konton och kort i en enda app, vilket ger en god helhetssyn över användarens ekonomi.

Bakgrund och viktiga händelser 2016

Creades bolagshistoria har präglats av stora förändringar. Investment AB Öresund delades vid årsskiftet 2011/2012 upp i två bolag där 59 procent av Öresunds substansvärde tilldelades Creades som skiftades ut genom inlösen. Med till Creades gick Sven Hagströmer som huvudägare och majoriteten av Öresunds investeringsorganisation.

Våren 2013 genomfördes ytterligare en uppdelning där 30 procent av Creades substansvärde tilldelades det nya bolaget Sedarec som skiftades ut till de aktieägare som så önskade.

Kvartal 1

- **Delårsrapport** – Substansvärde per aktie: 239 kr, oförändrat sedan årsskiftet

Kvartal 2

- **April** – Årstämma där beslut tas om inlösenerbjudande där en aktie i Creades och 25 inlösenrätter löses in mot ett vederlag om 308 kronor, samt om indragning av syntetiskt återköpta aktier
- **Maj** – Creades investerar i Tink
- **Maj** – Genomförande av inlösenerbjudande och indragning av syntetiskt återköpta aktier genomförs. Antalet utestående aktier minskas med 618 201 stycken till 12 465 128 aktier med 8 625 840,5 röster
- **Delårsrapport** – Substansvärde per aktie: 228 kr, avkastningen har varit –3 procent sedan årsskiftet, inklusive återinvesterad inlösen

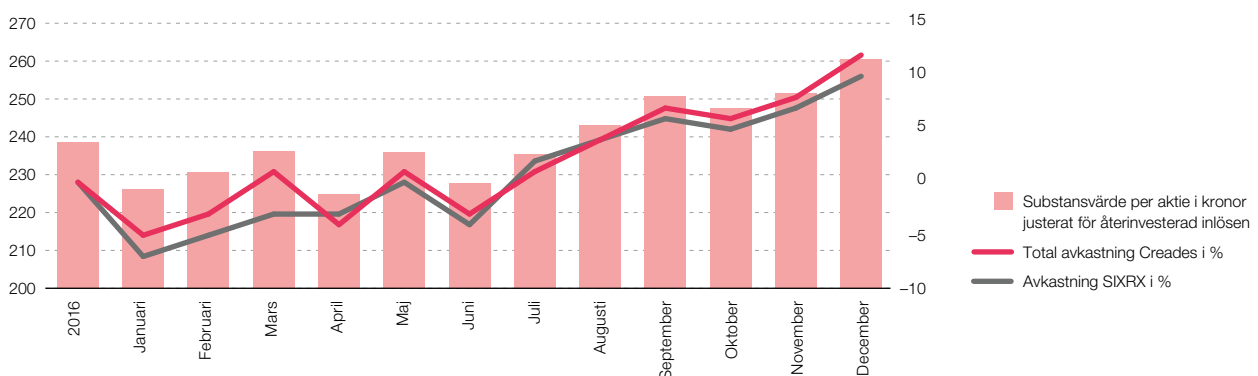
Kvartal 3

- **Augusti** – Creades förvärvar 68,5 procent av Röhnisch
- **Augusti** – Per Frankling slutar som verkställande direktör för Creades. Erik Törnberg går in som tillförordnad verkställande direktör
- **Delårsrapport** – Substansvärde per aktie: 251 kr, avkastningen har varit 7 procent sedan årsskiftet inklusive återinvesterad inlösen

Kvartal 4

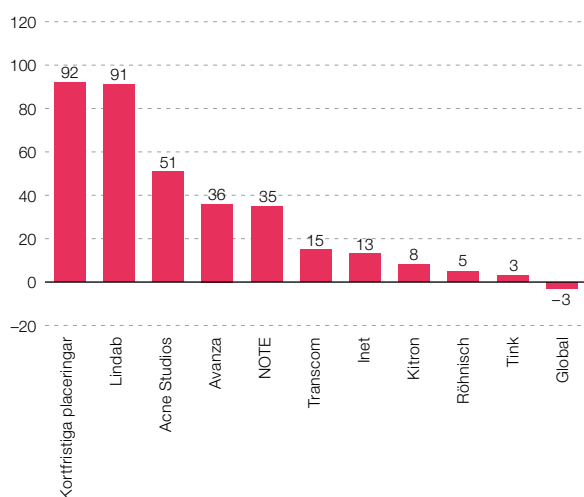
- **November** – John Hedberg tillträder som verkställande direktör
- **November** – Förvärv av 10 procent av Kitron
- **December** – Köp av ytterligare 11 procent i NOTE
- **December** – Altor lägger publikt bud på aktierna i Transcom W W. Creades accepterar, under vissa förutsättningar, att lämna in sina aktier i enlighet med det föreslagna budet om budet slutgiltigt accepteras. Budet är 87,50 kr per aktie. Om budet fullföljs tillförs Creades likviditet om 247 Mkr.
- **Bokslutskommuniké** – Substansvärde per aktie: 261 kr, avkastningen har varit 12 procent sedan årsskiftet inklusive återinvesterad inlösen
- Utdelning föreslås med 14,00 kronor per aktie

Utveckling substansvärde 2016



2016 i siffror

Bolagens bidrag till substansvärdets förändring (Mkr)



Stora förvärv

- Kitron 105 Mkr
- Röhnisch 79 Mkr
- NOTE 46 Mkr
- Tink 34 Mkr

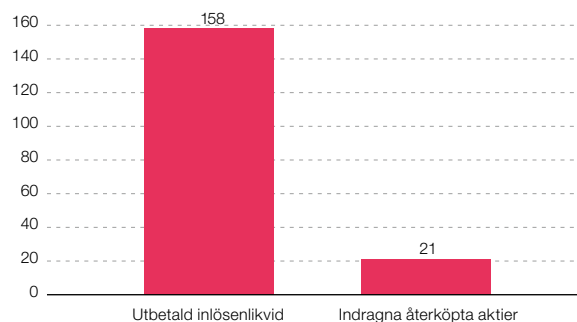
Stora avyttringar

- Inga stora avyttringar har skett under året

Substansvärde

- Totalt substansvärde: 3248 Mkr
- Substansvärdesutveckling/aktie justerat för lämnad utdelning: 12 procent

Återfört värde till aktieägarna (Mkr)



Stora positiva bidrag till substansvärdet

- Finansiella placeringar via kapitalförsäkring 92 Mkr
- Lindab 91 Mkr
- Acne Studios 51 Mkr

Stort negativt bidrag till substansvärdet

- Inget innehav hade stor negativ påverkan på substansvärdet

Återköp av egna aktier

Räkneexempel (kronor om inte annat anges)

I exemplet uppgår det totala substansvärdet till 1 000, vilket är fördelat på 5 aktier, vilket i sin tur ger ett substansvärde per aktie om 200. Kassan uppgår till 160 och företaget väljer att köpa tillbaka 1 aktie för 160, dvs. med en substansrabatt på 20 procent. Givet en oförändrad substansrabatt ökar aktiekursen efter återköpet med 5 procent från 160 till 168. Återköpet kan ses som att aktien förvärvas för 160 och i samma ögonblick som återköpet sker blir aktien värd 200.

Före återköp

Bolagets tillgångar

Kassa	160
Aktieportfölj	840
Summa	1 000

Antal aktier	5
Substansvärde/aktie	200
Substansrabatt	20 %
Aktiekurs	160

Efter återköp

Bolagets tillgångar

Kassa	0
Aktieportfölj	840
Summa	840

Antal aktier	4
Substansvärde/aktie	210
Substansrabatt	20 %
Aktiekurs	168

VD har ordet



John Hedberg, VD

Bästa aktieägare,

I ett avsnitt av Netflix mycket sevärd TV-serie "Narcos" säger den colombianske drogbaronen Pablo Escobar att "Lögner är nödvändiga i tider när det är för svårt att tro på sanningen". Citatet skulle kunna tjäna som en kommentar till aktiemarknadens utveckling under 2016 där oväntade och förmodat negativa händelser nästan undantagslöst följdes av positiva marknadsreaktioner. Utan att gå så långt som att hävda att marknadsaktörer rakt av ljuger för sig själva och varandra, kan man ändå förundras över den imponerande förmågan att hitta silverkanter i de många mörka moln som tornat upp sig. Förvisso finns det även positiva signaler i form av en gradvis förbättrad global tillväxt och rapporterna för fjärde kvartalet 2016 tyder på en god utveckling av vinstnivåerna på flera marknader. Dessa närtida ekonomiska faktorer har, än så länge, visat sig väga tyngre än de mer långsiktiga politiska riskerna och som en konsekvens steg Creades huvudsakliga jämförelseindex SIX Return med 10 procent under året med flera toppnoteringar under årets sista dagar.

Creades har även framgent en försiktig inställning till de relativt höga värderingsnivåerna på både den publika och privata marknaden. Vår strategi att kombinera lång-

siktiga investeringar med möjligheten att agera snabbt och opportunistiskt när tillfälle dyker upp har fungerat väl och vi är nöjda med att under 2016 ha överträffat såväl våra absoluta som relativa avkastningskrav. Totalt steg Creades substansvärde per aktie med 12 procent under året och samtliga investeringsområden – Långsiktiga publika investeringar, Långsiktiga privata investeringar och den Aktiva förvaltningen av mindre finansiella investeringar – har bidragit till årets goda utveckling. Vi ser detta som ett kvitto på en väl balanserad portfölj och en god bärighet i vår strategi.

Portföljförändringar

Det gångna året har präglats av en hög aktivitetsnivå där vi välkomnat tre nya portföljbolag i form av Tink, Röhnisch och Kitron.

I maj förvärvade Creades drygt 10 procent av Tink i samband med en nyemission. Tink är en ekonomiapp som ger användaren överblick över samtliga konton och kort inom en och samma tjänst. Användaren kan även använda Tink för att betala räkningar och göra överföringar och inom kort lanseras möjligheten att öppna sparkonton och byta bolån direkt i appen. Tink har även en licensieringsaffär där banker använder Tinks system på licensbasis för att på så vis förbättra servicen till sina egna kunder. Bolaget har vuxit kraftigt och har idag över 350 000 användare.

Röhnisch, som designar och säljer träningskläder för kvinnor, blev ett nytt portföljbolag i augusti då Creades förvärvade knappt 70 procent av grundarfamiljens aktier. Bolaget, som leds av grundarens barnbarn Fredrik Röhnisch, omsätter idag knappt 200 Mkr och har knappt 60 procent av försäljningen i Norden. Familjen Röhnisch kvarstår som en betydande ägare och planen är att gemensamt bygga bolaget med fokus på fortsatt utveckling av varumärket, kanalstrategin och geografisk expansion.

I november förvärvade Creades 10 procent av aktierna i det norska kontraktstillverkningsbolaget Kitron. Creades har genom det tidigare ägandet i NOTE god kunskap om branschen och ser goda möjligheter för fortsatt tillväxt inom nordisk elektronikbaserad kontraktstillverkning. Under året har Creades även ökat sitt ägande i NOTE.

I december presenterade Altor ett utköpserbjudande till Transcoms övriga aktieägare vilket Creades ställt sig positiv till. Vi är nöjda med den transformation Transcom genomgått under vår tid som ägare och om budet går igenom på nuvarande nivå kommer Creades investering i bolaget ha gett en total avkastning på 118 procent.

Utveckling i befintliga portföljbolag

Avanza har under året stärkt sin marknadsposition och ökat takten i produktutveckling och serviceerbjudande. Såväl antalet kunder som sparkapitalet ökade med över 20 procent på årstakt. Vi anser bolaget vara väl positionerat för att fortsätta sin tillväxtresa under ledning av Johan Prom som tog vid som VD i november.

Lindabs största verksamheter inom ventilation och byggprodukter fortsatte utvecklas väl under året, emedan försäljningen av stålbaseade industrifastigheter hade ännu ett utmanande år på grund av en fortsatt svag rysk marknad och stigande stålpriser. Creades ser goda möjligheter till en framtida positiv värdeutveckling för bolaget genom fortsatta lönsamhetsförbättringar, tillväxt inom den befintliga affären och ett förtydligt fokus inom bolagets respektive huvudområden Ventilationssystem, Byggprodukter och Byggnadslösningar.

NOTE har fortsatt utvecklas väl under året och lönsamheten har stärkts genom fortsatt effektivisering och konsolidering av produktionen. Den underliggande marknaden är gynnsam och under året har bolagets processer för försäljning och marknadsföring stärkts för att möjliggöra fortsatt framtida tillväxt.

Vår största onoterade investering Acne Studios har fortsatt leverera en imponerande tillväxt med bibehållen god lönsamhet. Den redan bevisade förmågan att växa internationellt genom egna butiker har under året kompletterats med en mycket god utveckling för bolagets e-handel. Trots att bolaget på senare år haft en mycket stark tillväxt ser vi och grundarna många återstående möjligheter till fortsatt värdeskapande.

Även Inet har fortsatt sin starka tillväxt inom försäljning av datorer och datortillbehör. Bolaget har fortsatt växa inom både egna butiker och e-handel och i slutet av året utgjorde e-handeln över 60 procent av bolagets totala omsättning. Under året utsågs Inet till vinnare i tävlingar arrangerade av Prisjakt, Pricerunner och Sweclockers – Ett utmärkt exempel på bolagets särställning hos sina kunder!

Global hade under 2016 en blandad utveckling där man både vunnit och förlorat några större kundkontrakt. Bolaget avslutade dock året starkt både på intäcks- och kostnads-sidan och går in i 2017 med ett ökande momentum.

Substansvärde

Avkastningen för Creades substansvärde per aktie var under 2016 12 procent, vilket därmed överträffade SIX Return som steg med 10 procent under samma period. Creades överträffade även sitt absoluta avkastningskrav om 7,5 procent. Samtliga noterade portföljbolag har ökat i värde under året där i synnerhet NOTE (35 procent) och Lindab (19 procent) har bidragit med god avkastning.

Utvecklingen har även varit god bland våra onoterade bolag där Acne Studios ökat 24 procent, Inet med 15 procent, Tink med 9 procent och Röhnisch med 6 procent. Global är det enda bolaget med negativ värdeutveckling under året (-6 procent).

Samtliga onoterade portföljbolag i vilka Creades är majoritetsägare¹⁾ konsolideras in i koncernen till bokfört värde. Det finns skäl att tro att en faktisk marknadsvärdering i vissa fall skulle överstiga den värdering som nu reflekteras i substansvärdet och Creades avser under året se över möjligheten att komplettera den löpande substansvärdesrapporteringen med information om eventuella skillnader mellan bokfört värde och bedömt marknadsvärde.

Det enskilt största bidraget till det ökade substansvärdet kommer från den aktiva förvaltningen inom Övriga noterade värdepapper. Här skapades under året 92 Mkr i värdeökning, motsvarande 27 procent avkastning på investerat kapital. En viktig källa till detta värdeskapande har varit Creades allt mer aktiva agerande i samband med börsintroduktioner där vi ser goda möjligheter att komma in som en långsiktig och aktiv ägare.

Framtidsutsikter

Vi går in i 2017 med dryga 300 Mkr i kassan och ett förväntat ytterligare tillskott om 247 Mkr vid en försäljning av Transcom. Vi står med andra ord väl rustade att tillvarata de möjligheter marknaden bjuder. Som vi tidigare kommunicerat är avsikten att framgent lämna utdelning till aktieägarna istället för det tidigare förfarandet med inlösen. Utdelningens storlek föreslås bli 14,00 Kr per aktie. Under året kommer vi fortsätta utveckla vårt arbetssätt med fokus på att bli mer effektiva i att sälja och välja i det stora investeringsflöde vår strategi möjliggör. Genom att fortsätta vara en långsiktig, engagerad ägare med vilja och förmåga att agera snabbfotat avser vi skapa en unik exponering och en god riskjusterad avkastning åt våra aktieägare.

Inledningen på 2017 följer i mångt och mycket tendenserna från 2016 med å ena sidan tilltagande politisk osäkerhet och å andra sidan vinsttillväxt och tilltagande framtidstro på marknaden. När sentimentet någon gång skiftar från molnens silverkant till själva molnen kan det gå fort. Creades team har historiskt lyckats skapa goda resultat oavsett marknadsriktning och som opportunistisk investerare med brett mandat är vi väl skickade att agera oavsett om marknaden bjuder silver eller bly. ”Plata o Plomo”, som Pablo Escobar hade sagt.

John Hedberg

Verkställande direktör

1) Inet, Röhnisch och Global

Verksamhetsbeskrivning: Affärsidé och strategi

Creades är ett förvaltningsbolag. Creades affärsidé är att ge en god riskjusterad avkastning till sina aktieägare främst genom att investera i verksamheter där Creades kan fungera som en engagerad ägare i noterade och onoterade svenska bolag.

Strategin är att vara en engagerad ägare i bolag som både har en potential för omvärdering och en potential för underliggande värdeskapande. Creades vill – som ägare med inflytande – verka för att långsiktigt utveckla innehaven genom åtgärder som främjar tillväxten och ökar effektiviteten, såväl strategiskt som operativt, strukturellt och finansiellt. Creades vill arbeta tillsammans med företagsledning, styrelser och andra ägare och intressenter för att öka värdet på investeringarna.

Bolagets status som förvaltningsbolag ger flexibilitet och skattefrihet för både utdelningar och realisationsvinster för onoterade innehav samt för noterade bolag där innehavet överstiger tio procent av rösterna under mer än ett år. Detta främjar en betydande ägarandel och därmed ett engagerat ägande.

Långsiktighet

Creades har en långsiktig investeringshorisont vilket innebär att fokus ligger på att skapa uthålligt värde, snarare än att fokusera på utfallet under enskilda kvartal. Till skillnad från många andra investeringsaktörer har Creades ingen förutbestämd exit-strategi, utan har för avsikt att genomföra såväl nyinvesteringar som avyttringar utifrån vid var tidpunkt rådande marknadsförutsättningar.

Investeringskriterier

Creades investerar opportunistiskt och söker goda affärer inom ramen för tydliga men relativt vida kriterier:

- **Potential:** Creades söker investeringsmöjligheter som har betydande potential för omvärdering och underliggande värdeskapande.
- **Bransch:** Creades begränsar sig inte till investeringar i särskilda branscher eller verksamhetsområden, men fokuserar på verksamheter som är relativt sett förutsägbara, vad gäller till exempel kundernas beteenden, branschens struktur och teknikutveckling.
- **Storlek:** En investering, inklusive tilläggsinvesteringar, måste vara så stor att den har en materiell påverkan på avkastningen för Creades aktieägare.
- **Ägarinflytande:** Majoriteten av Creades investeringar i företag bör medföra att Creades får ett ägarinflytande i företaget och kan agera som engagerad ägare.
- **Geografi:** Portföljens fokus ska vara på svenska företag.

Identifiering

Creades bedriver ett kontinuerligt analysarbete av företag, och genomför ett stort antal bolagsbesök varje år. Investeringsorganisationen har en lång sammantagen erfarenhet av investeringar på den svenska marknaden, och huvuddelen av investeringsuppslagen vad gäller noterade företag genereras internt. Gällande onoterade företag så erhåller Creades många förslag från entreprenörer, företagsförmedlare, investmentbanker samt från övriga i Creades nätverk. För både noterade och onoterade företag strävar Creades efter att i så stor grad som möjligt etablera en relation eller bevakning på ett tidigt stadium för att ha möjlighet att följa ett bolag under längre tid innan en investering blir aktuell. Dock finns det fall där en möjlighet uppkommer på kort varsel och då agerar vi därefter.

Till skillnad från t.ex. private equity-fonderna har Creades förmånen att förvalta "evigt" kapital och kan därmed agera långsiktigt. Creades behöver därför inte diskutera exit (avyttringstidpunkt) redan vid investeringstillfället.

Analys- och investeringsprocess

Ett investeringsbeslut föregås alltid av en ingående analys av en potentiell investering med avseende på bland annat företagets nuvarande lönsamhet, konkurrenssituation och framtidsutsikter. Analysarbetet omfattar bland annat:

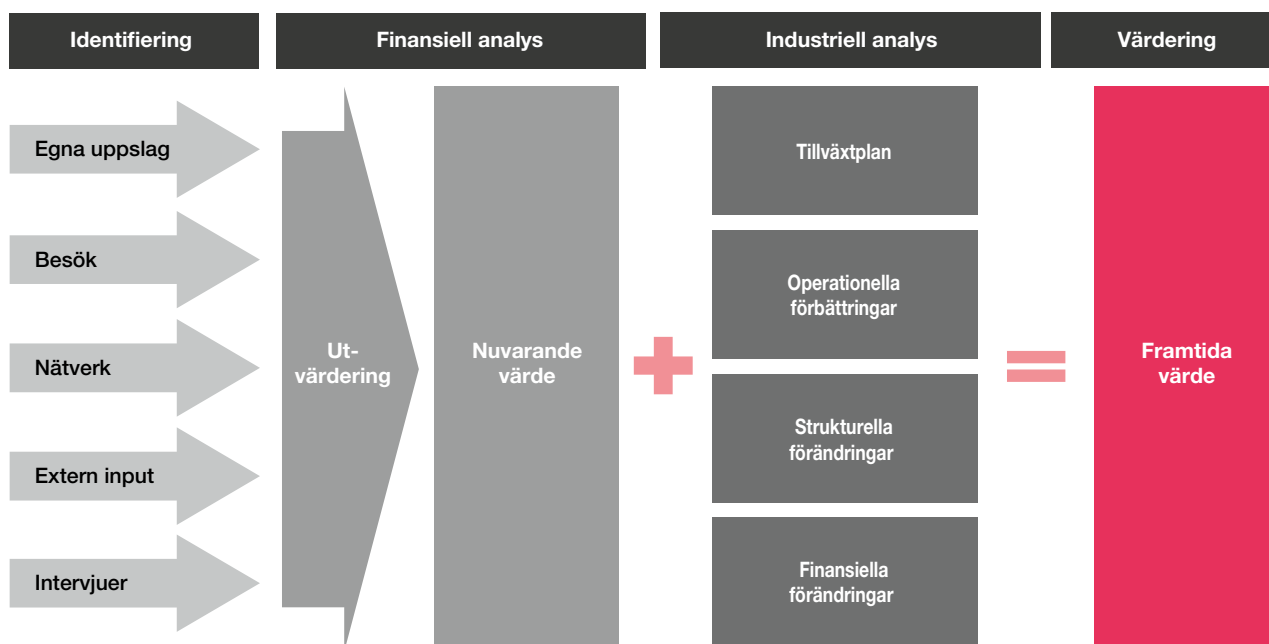
- Genomlysning av bolagets finansiella och operativa resultat.
- Jämförelse mellan bolagets finansiella och operationella nyckeltal med konkurrenter och bolag med liknande strategiska förutsättningar.
- Intervjuer med till exempel kunder, leverantörer tidigare anställda och branshexperter.
- Analyser av marknadsförutsättningar och legala aspekter.
- Identifiering och värdering av projekt/åtgärder som kan öka företagets konkurrenskraft.

Analysarbetet utmynnar i en företagsvärdering. Är bolaget lågt värderat sett över en konjunkturykel, utan att räkna in nya åtgärder och förändringar, är bolaget intressant. Sannolikheten för en investering ökar med en låg värdering i kombination med att det finns en attraktiv plan att genom aktivt ägarengagemang genomföra åtgärder som kan skapa ytterligare värde.

Som illustration kan en sådan plan omfatta någon eller några av nedanstående åtgärder som beskrivs närmare på nästa sida:

- Tillväxtplan
- Operationella förbättringar
- Strukturella förändringar
- Finansiella förändringar

Investeringsurval och värdeskapande åtgärder



Är ett bolag lågt värderat enligt nuvarande struktur och det dessutom finns åtgärder (beskrivs mer i nästa avsnitt) som kan skapa ytterligare värde, dvs. ett stort framtida värde relativt nuvarande värde, så är bolaget intressant att investera i.

Verksamhetsbeskrivning: Vad gör Creades i portföljbolagen?

I varje bolag finns en plan att, genom aktivt ägarengagemang, genomföra åtgärder som effektiviserar och kan skapa ytterligare värde. Som illustration kan en sådan plan omfatta några eller några av nedanstående åtgärder:

- **Tillväxtplan:** insatser för att öka tillväxten för produkter eller tjänster genom att vidga marknaden till nya kundgrupper, försäljningskanaler eller geografiska marknader samt genom tilläggförvärv.
- **Operationella förbättringar:** åtgärder för att effektivisera och rationalisera produkt- eller tjänstebudet, sänka produktionskostnader eller öka mätbarhet och uppföljning genom till exempel bättre IT-lösningar.
- **Strukturella förändringar:** skapa värde genom att ifrågasätta och förändra existerande strukturer, genom till exempel förvärv, optimering av produktions- eller försäljningsorganisationer, uppdelning av verksamheter eller försäljning av divisioner eller produkter och tjänster utanför företags kärnområde.
- **Finansiella förändringar:** initiera och bistå vid genomförandet av förändringar av bolagets kapitalstruktur för att nå maximal konkurrenskraft i kombination med högre aktieägarvärde.

Corporate governance

Creades vill säkra högkvalitativa företagsledning och effektiva styrelser i portföljbolagen. Som en engagerad ägare strävar Creades efter att tillse:

- att bolaget kan attrahera och behålla skickliga företagsledare
- att bolagets styrelse har kompetens och förmåga att bedriva ett värdeskapande arbete
- att bolagets ledning, styrelse och ägare arbetar mot gemensamma mål
- mindre styrelser med tydliga ansvarsområden
- att bolaget alltid agerar för att förstärka sin konkurrenskraft

Organisation

En viktig framgångsfaktor i arbetet att skapa värde är en skicklig företagsledning. Därför arbetar Creades för att skapa de bästa förutsättningarna för att attrahera och behålla skickliga företagsledare i de bolag där man är ägare. Creades vill också, som en aktiv och engagerad ägare, stödja en företagsledning i arbetet att utveckla bolaget, även vid genomförandet av obekväma, men industriellt riktiga, beslut. Företagskulturen ska premiera utveckling, ansvar och tydlighet. Medarbetarna skall veta vad som är förväntat av dem och vilken del av processen de ansvarar för.

Portföljbolagen utvärderas ständigt mot förvärvsplanen och återstående potential.
Innehaven utvärderas också ur ett portföljperspektiv.

Portföljens utveckling 2016 och presentation av portföljbolagen

Portföljbolagens avkastning

	Mkr	%
<i>Noterade tillgångar</i>		
Lindab	91	19 %
Avanza	36	3 %
NOTE	35	35 %
Transcom	15	6 %
Kitron	8	7 %
Övriga noterade värdepapper	92	27 %
Resultat noterade tillgångar	277	12 %
<i>Onoterade tillgångar</i>		
Acne Studios	51	24 %
Inet	13	15 %
Röhnisch	5	6 %
Tink	3	9 %
Global Batterier	-3	-6 %
Resultat onoterade tillgångar	70	15 %
SUMMA	347	13 %

Noterade tillgångar

Samtliga noterade portföljbolag har ökat i värde under året. Också kortsiktiga investeringar i noterade bolag har givit god avkastning.

Totalt sett utvecklades de noterade tillgångarna positivt med en avkastning på 12 procent.

Onoterade tillgångar

Även de onoterade tillgångarna har haft en positiv utveckling. Acne Studios, Inet och nyinvesteringarna Tink och Röhnisch har alla utvecklats väl.

Totalt utvecklades de onoterade innehaven positivt med 15 procent.

Mål och måluppfyllelse

Creades strävar efter att erbjuda aktieägarna en god riskjusterad avkastning som över tid överstiger 7,5 procent/år samt överstiger Stockholmsbörsens totalavkastningsindex, SIXRX.

År	Creades	SIXRX	Mål uppfyllt	Avkastningskrav	Mål uppfyllt
2016	12 %	10 %	Ja	7,5 %	Ja
2015	20 %	10 %	Ja	7,5 %	Ja
2014	17 %	16 %	Ja	7,5 %	Ja
2013	38 %	28 %	Ja	7,5 %	Ja

Creades portfölj genererade en avkastning på 12 procent efter kostnader för förvaltningen och justerat för lämnad utdelning, vilket både översteg SIXRX och 7,5 procent. Avkastningen mäts över tid varför en uppföljning kommer ske varje år. Majoriteten av Creades innehav hade mycket positiv utveckling under 2016 vilket gjorde att den totala

avkastningen blev bättre än både SIXRX och 7,5 procent. Se vidare om substansvärdets utveckling på sidan 4 och 5.

Creades har historiskt (via Öresund till och med 2011) genererat en årlig avkastning (IRR) på 17 procent sedan 1994. Motsvarande siffra för SIXRX är 12 procent.



www.avanza.se

Avanza är Sveriges ledande internetbank för sparande och placeringar. Avanza har 570 000 kunder med 231 000 Mkr i sparkapital och är den största svenska aktören på Stockholmsbörsen inklusive First North mätt i både omsättning och antalet transaktioner.

35 %

av Creades substansvärde



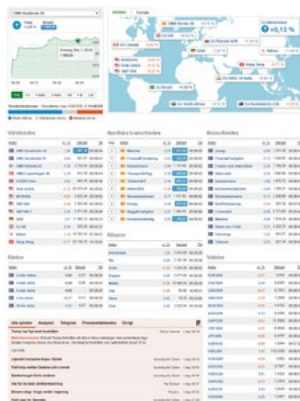
Viktiga händelser 2016

- Nettoinflöde om 27 Mdr kr motsvarande 14 procent av sparkapitalet vid årets början
- Antalet kunder ökade med 22 procent och sparkapitalet ökade med 20 procent
- Fortsatt hög handelsaktivitet drivet av hög kundtillväxt, nya produktlanseringar och lågt ränteläge
- Flera fina utmärkelser som t.ex. Sveriges nöjdaste kunder (SKI) inom sparande för sjunde året i rad och Avanza befäste förstaplatsen över allmänhetens förtroende för svenska banker i Anseendebarmetern
- Johan Prom tillträdde som VD

Finansiell utveckling, Mkr	2012	2013	2014	2015	2016
Provisionsnetto och övriga intäkter	327	392	492	765	805
Räntenetto	225	195	192	139	114
Intäkter	552	587	684	904	919
Tillväxt	-19%	6%	17%	32%	2%
Rörelseresultat	201	226	296	485	465
Rörelsemarginal	36%	39%	43%	54%	51%
Nettoresultat	160	193	250	415	399

Creades syn

Avanza erbjuder marknads bredaste utbud av sparprodukter och pensionslösningar. Det breda produktutbudet, den goda användarvänligheten och marknads lägsta avgifter har skapat en bank som kunderna faktiskt tycker om. Under året har nya produkter lanserats som t.ex. Avanza Play (web-tv med intervjuer, inspiration och beslutsstöd för att ge en bra grund till att lyckas bättre med ditt sparande). Året har fortsatt att präglas av låga räntor vilket haft en positiv påverkan på nettoinflödet och antalet nya kunder. Lågränteläget har dock pressat räntenettet ytterligare jämfört med föregående år men dagens stora sparkapital och starka inflöde väntas ge positiva effekter när räntorna normaliseras. Bolaget siktar på att ta 9 procent av nettoinflödet på sparmarknaden varje år och på att nå 1 000 000 kunder under 2020. Fortsatt digitalt fokus på att leverera marknads bästa sparprodukter tillsammans med god kostnadskontroll och ökad skalbarhet skapar goda förutsättningar för ett fortsatt värdeskapande för både kunder och ägare.



Fakta per 31/12 2016

Totalt marknadsvärde, Mkr	11 011
Obelånad rörelse (EV), Mkr	11 011
Investeringsstidpunkt	1997
Creades andel av kapitalet	10 %
Andel av Creades substansvärde	35 %
Värde i Creades, Mkr	1 122
Påverkan avkastning 2016, Mkr	36

Styrelseledamöter från Creades	Roll	Period
Sven Hagströmer	Ordförande	1997–
Jonas Hagströmer	Ledamot	2015–

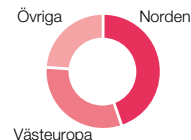


www.lindabgroup.com

Lindab är en internationell koncern som levererar produkter, lösningar och system som förenklar byggandet och förbättrar inomhusklimatet. Verksamheten drivs inom segmenten Products & Solutions med fokus på ventilationssystem och byggprodukter respektive Building Systems som erbjuder kompletta industri- och affärslokaler.

18%

av Creades substansvärde



Viktiga händelser 2016

- Försäljningen ökade med 3 procent under året med bibehållen rörelsemarginal om 6 procent
- Verksamheten inom Products & Solutions utvecklades väl med fortsatt stadig tillväxt inom de flesta produktsegment och geografier och stärkt lönsamhet. Utvecklingen inom Ventilation är stark, drivet av såväl den underliggande marknaden som nya produktlanseringar så som UltraLink
- Building Systems möter en fortsatt tuff marknad i Ryssland och CIS och lönsamheten pressas ytterligare av stigande råvarupriser. Ordervolymen i slutet av året landade något högre än föregående år med bland annat två nya lagerprojekt i Ryssland, en sportarena i Vitryssland och ett parkeringshus i Tyskland

Finansiell utveckling, Mkr	2012	2013	2014	2015	2016
Nettoomsättning	6 656	6 523	7 003	7 589	7 849
Tillväxt	-3%	-2%	7%	8%	3%
Rörelseresultat	334	452	467	469	483
Rörelsemarginal	5%	7%	7%	6%	6%
Nettoresultat	122	233	283	305	306

Creades syn

Lindab har en stark ställning baserad på sitt starka produktprogram, varumärkenas positioner och ett väl utbyggt distributionsnätverk. Vi ser goda möjligheter till en fortsatt positiv värdeutveckling för bolaget under de kommande åren från en kombination av fortsatta lönsamhetsförbättringar, tillväxt inom den befintliga affären och ett förtydligt fokus inom bolagets tre huvudområden Ventilationssystem, Byggprodukter och Byggnadslösningar.



Fakta per 31/12 2016

Totalt marknadsvärde, Mkr	5 750
Obelånad rörelse (EV), Mkr	7 146
Investeringsstidpunkt	2011/2012
Creades andel av kapitalet	10 %
Andel av Creades substansvärde	18 %
Värde i Creades, Mkr	575
Påverkan avkastning 2016, Mkr	91

Styrelseledamöter från Creades

John Hedberg föreslagen som ledamot inför årsstämman 2017.

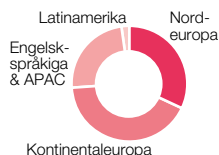
Transcom

8%

av Creades substansvärde

www.transcom.com

Transcom är ett globalt företag med 30 000 anställda som levererar tjänster inom kundtjänsthantering, försäljning och teknisk support. Företaget har 52 kontaktcenter i 20 länder som levererar tjänster på 33 språk.



Viktiga händelser 2016

- Ett svagt första halvår 2016 följdes av ett starkt andra halvår där kapacitetsutnyttjandet ökade och kostnadsbesparingar gav effekt
- Kredithanteringsverksamheten i Danmark avyttrades för ett aktievärde om 13,0 miljoner euro
- Underliggande rörelsemarginalen steg med 0,2 procentenheter till 3,9 procent
- Altor la ett publikt bud på bolaget om 87,50 kr per aktie motsvarande en premie om 36 procent. Creades har under vissa förutsättningar accepterat att lämna in sina aktier i enlighet med det föreslagna budet

Finansiell utveckling, Mkr	2012	2013	2014	2015	2016
Nettoomsättning	5 272	5 650	5 611	5 889	5 615
Tillväxt	5%	7%	-1%	5%	-5%
Rörelseresultat	-154	-47	194	218	224
Rörelsemarginal	-3%	-1%	3%	4%	4%
Nettoresultat	-266	-161	62	82	154

Creades syn

Creades anser att Altors bud på bolaget speglar de risker och möjligheter som finns i bolaget och har därför valt att, givet vissa förutsättningar, acceptera budet.



Fakta per 31/12 2016

Totalt marknadsvärde, Mkr	2 355
Obelånad rörelse (EV), Mkr	2 524
Investeringsstidpunkt	2011
Creades andel av kapitalet	10%
Andel av Creades substansvärde	8%
Värde i Creades, Mkr	247
Påverkan avkastning 2016, Mkr	15

Styrelseledamöter från Creades	Roll	Period
Erik Törnberg	Ledamot	2016–

NOTE™

4%

av Creades substansvärde

www.note.eu

NOTE är en av Nordens ledande tillverkningspartners för outsourcad elektronikproduktion. Marknadspositionen är särskilt stark för produkter i små till mellanstora serier som kräver hög teknisk kompetens och flexibilitet.



Viktiga händelser 2016

- Ny VD i Stefan Hedelius
- Creades ökade sitt innehav från 16 procent till knappt 27 procent
- Fortsatt stärkt kundbas med över 40 nya kundrelationer
- Trots oförändrad omsättning ökade rörelseresultatet från 45 Mkr till 60 Mkr
- Kassaflödet stärktes med cirka 36 Mkr till knappt 41 Mkr

Finansiell utveckling, Mkr	2012	2013	2014	2015	2016
Nettoomsättning	1 029	907	964	1 121	1 098
Tillväxt	-15%	-12%	6%	16%	-2%
Rörelseresultat	26	9	32	45	60
Rörelsemarginal	3%	1%	3%	4%	5%
Nettoresultat	13	1	25	35	45

Creades syn

Investeringen i Note gjordes under 2010 och bolaget var då, trots en god marknadsposition, ett bolag med grava lönsamhetsproblem. Efter ett par års arbete med lönsamheten har bolaget vänt den negativa utvecklingen, och den underliggande rörelsen utvecklas positivt. Arbetet fortlöper ständigt och man har nu en flexibel struktur som möjliggör fortsatt förstärkning av lönsamheten. I början av 2017 tillträdde John Hedberg som ordförande i bolaget.



Fakta per 31/12 2016

Totalt marknadsvärde, Mkr	491
Obelånad rörelse (EV), Mkr	551
Investeringsstidpunkt	2010
Creades andel av kapitalet	27%
Andel av Creades substansvärde	4%
Värde i Creades, Mkr	132
Påverkan avkastning 2016, Mkr	35

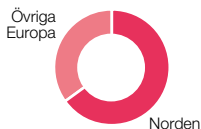
Styrelseledamöter från Creades	Roll	Period
John Hedberg	Ordförande	2017–
Daniel Nyhrén	Ledamot	2014–2017



www.kitron.com

Kitron är skandinaviskt bolag som utvecklar och tillverkar elektroniska komponenter och produkter för industriella kunder i primärt Norden. Bolaget har fabriker i Norge, Sverige, Litauen, Kina och USA samt försäljningskontor i Tyskland.

3%
av Creades substansvärde



Viktiga händelser 2016

- Creades förvärfvar 10 procent av aktierna i Kitron i november
- Bolagets omsättning ökade med dryga 7 procent under året
- Rörelseresultatet ökade från 102 MNok till cirka 118 MNok.
- Historiskt stark orderbok generellt och extra god utveckling inom försvarsindustrin

Finansiell utveckling,

Mkr	2012	2013	2014	2015	2016
Nettoomsättning	1 966	1 812	1 909	2 050	2 135
Tillväxt	2%	-8%	5%	7%	4%
Rörelseresultat	84	28	33	108	120
Rörelsemarginal	4%	2%	2%	5%	6%
Nettoresultat	55	9	26	76	77

Creades syn

Investeringen i Kitron gjordes under hösten 2016. Bolaget har ett antal år bakom sig med utmanande lönsamhet men är nu ett av de mer lönsamma bolagen i sin industri. En bra mix av kunder med stora och långa kontrakt inom såväl medicinteknik som försvarsindustrin står ut som positivt.

Fakta per 31/12 2016

Totalt marknadsvärde, Mkr	1 120
Obelånad rörelse (EV), Mkr	1 347
Investeringsstidpunkt	2016
Creades andel av kapitalet	10%
Andel av Creades substansvärde	3%
Värde i Creades, Mkr	113
Påverkan avkastning 2016, Mkr	8

Styrelseledamöter från Creades

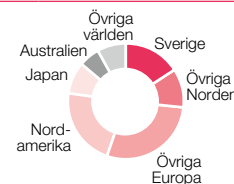
(Ingen styrelserepresentation)

Acne Studios

www.acnestudios.com

Acne Studios är ett Stockholmsbaserat modehus grundat 1997. Acne Studios har över 40 egna butiker i bland annat Stockholm, Paris, London, Tokyo, New York och Los Angeles. Kollektionerna säljs även genom egen e-handel och hos 600 återförsäljare och varuhus.

8%
av Creades substansvärde



Viktiga händelser 2016

- Omsättningen för räkenskapsåret ökade med 23 procent med god lönsamhet
- Omsättningstillväxten är markant högre utanför Norden och inom e-handel vilket visar på den fortsatta starka potentialen i Acne Studios affär
- Under året har fyra nya butiker öppnats, en i Berlin, en i München och två i New York
- Bolaget har en god finansiell ställning med nettokassa

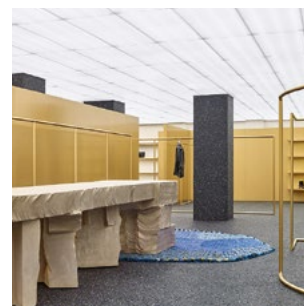
Finansiell utveckling¹⁾,

Mkr	2011/12	2012/13	2013/14	2014/15	2015/16
Nettoomsättning	764	892	1 158	1 442	1 772
Tillväxt	18%	17%	30%	25%	23%
Rörelseresultat	103	105	163	235	256
Rörelsemarginal	13%	12%	14%	16%	14%
Nettoresultat	76	77	125	187	179

1) Brutet räkenskapsår, augusti

Creades syn

Acne Studios är Nordens ledande modehus. Kombinationen av kreativitet, entreprenörskap och starkt fokus på affärsprocesserna har skapat ett globalt företag som växer med god lönsamhet. Under senare år har Acne Studios fokuserat på att växa genom egna butiker och egen e-handel, vilket stärkt såväl varumärket som tillväxt och lönsamhet. Vi är nöjda med det senaste årets utveckling och ser god potential till fortsatt lönsam tillväxt med fokus på internationell expansion och vidareutveckling av omni-kanalstrategin.



Fakta per 31/12 2016

Totalt marknadsvärde, Mkr	3 004
Investeringsstidpunkt	2006
Creades andel av kapitalet	9%
Andel av Creades substansvärde	8%
Värde i Creades, Mkr	258
Påverkan avkastning 2016, Mkr	51

Styrelseledamöter från Creades

Styrelseledamöter från Creades	Roll	Period
John Hedberg	Ledamot	2017–

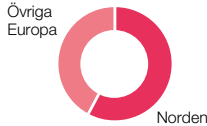


RÖHNISCH

www.rohnisch.se

Röhnisch designar och säljer sportkläder för kvinnor inom områdena träning, löpning, golf och yoga samt badkläder, jackor och underkläder. Vidare säljer man under varumärket Ullmax underställ i merinoull. Försäljningen går till över 20 länder, men med tonvikt på Norden som står för 58 procent av försäljningen.

3%
av Creades substansvärde



Viktiga händelser 2016

- Creades förvärvade 68,5 procent av aktierna i Röhnisch. Resterande del ägs huvudsakligen av Claes och Fredrik Röhnisch
- Röhnisch öppnade en outletbutik i Barkarby, vilket är bolagets andra egna butik
- Bolagets omsättning och resultat ökade
- Ett flertal projekt inriktade på varumärke och expansion har initierats

Finansiell utveckling, Mkr	2012/13	2013/14	2014/15	2015/16	2016 8 mån
Nettoomsättning	176	192	198	197	122
Tillväxt	40%	9%	3%	0%	N/A
Rörelseresultat	13	10	17	8	7
Rörelsemarginal	7%	5%	8%	4%	5%
Nettoresultat	8	7	12	27	4

Creades syn

Som det ledande sportklädesvarumärket inriktat mot kvinnor har Röhnisch en stark och särskiljande position på marknaden som det finns god potential i att utveckla ytterligare. Bolaget har en lång och intressant historik, inkluderande bl.a. att vara först med microfibrer i sportkläder och lansering av den första sport-bh:n, och det finns ett djup i varumärket som förtjänar att lyftas fram ytterligare. Bolaget har en tydlig plan framåt vad gäller tillväxt och lönsamhet, och arbetet med att realisera denna plan har initierats.



Fakta per 31/12 2016

Totalt marknadsvärde, Mkr	124
Obelånad rörelse (EV), Mkr	147
Investeringsstidpunkt	2016
Creades andel av kapitalet	69%
Andel av Creades substansvärde	3%
Värde i Creades, Mkr	85
Påverkan avkastning 2015, Mkr	5

Styrelseledamöter från Creades	Roll	Period
Erik Törnberg	Ledamot	2016–
Daniel Nyhrén	Ledamot	2016–


www.inet.se

Inet är en av Sveriges ledande återförsäljare av datorer, komponenter och datortillbehör. Bolaget erbjuder en hög servicenivå och vänder sig till en bred målgrupp men har ett speciellt fokus på dedikerade kunder såsom dator- och spelentusiaster. 60 procent av omsättningen kommer från e-handel.

2%
av Creades substansvärde



Viktiga händelser 2016

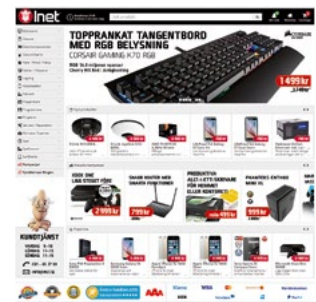
- Tillväxt på 11 procent med bibehållen marginal. Tillväxten via e-handel var 18 procent
- Inet utsågs under året som vinnare i omröstningar presenterade av Prisjakt, Pricerunner och Sweclockers
- En helt ny responsiv webplattform lanserades med utökad funktionalitet och mer fokus på innehåll och inspiration
- Styrelsen har stärkts upp med framförallt operationell erfarenhet från retail-, IT- och mediabranschen

Finansiell utveckling ¹⁾ , Mkr	2012/13	2013/14	2014/15	2015	2016
Nettoomsättning	452	505	556	643	712
Tillväxt	34%	12%	10%	16%	11%
Rörelseresultat	12	20	17	22	27
Rörelsemarginal	3%	4%	3%	3%	4%
Nettoresultat	7	12	11	13	18

1) Brutet räkenskapsår per april t.o.m. april 2015. Kolumnen för 2015 avser proforma 12 månader kalenderår 2015

Creades syn

Inet har sedan 2000 expanderat från en butik i Göteborg till idag omsätta cirka 700 mkr via e-handel och sex butiker i Göteborg (2), Uddevalla, Stockholm (2) och Malmö. Försäljningen i Inets e-handel har vuxit kontinuerligt och utgör mer än hälften av omsättningen. Inets framgångsrecept har varit att ge sina kunder ett noga utvalt sortiment, snabba leveranser, överträffad service och hög produktkännedom. Bolagets starka kundfokus har dokumenterats genom många priser i oberoende utvärderingar och omröstningar. Kombinationen butiker och web visar goda synergier. Tillväxten sker framförallt på webben men stöds av den fysiska närvaron och mötet med kunden. Potential att öka kännedomen om bolaget och att vidareutveckla samtliga kanaler med fokus att befästa positionen att erbjuda branschen bästa kundupplevelse oavsett plattform. Creades ser fram emot att bistå i den processen och fortsatt utveckla bolaget tillsammans med övriga ägare, styrelse och ledning.



Fakta per 31/12 2016

Totalt marknadsvärde, Mkr	107
Obelånad rörelse (EV), Mkr	138
Investeringsstidpunkt	2015
Creades andel av kapitalet	70%
Andel av Creades substansvärde	2%
Värde i Creades, Mkr	75
Påverkan avkastning 2015, Mkr	13

Styrelseledamöter från Creades	Roll	Period
Jonas Hagströmer	Ordförande/Ledamot	2015–



www.global.se

Global Batterier är en av Sveriges ledande oberoende leverantörer av blybatterier till återförsäljare och större förbrukare. Företaget är specialiserat på fordonsbatterier och stationära batterier för larm och nödströmlösningar.

1%

av Creades substansvärde



Viktiga händelser 2016

- Fortsatt utmanande marknadsförutsättningar bidrog till att omsättning och resultat inte nådde önskad nivå
- Ett gediget arbete med kostnader och prissättning ökade rörelseresultatet till cirka 4,5 Mkr
- Fortsatt stärkta positioner gentemot OEM segmentet
- Etablerat turbil-koncept på flera orter i Sverige
- Framgångsrikt år vad gäller nykundsanskaffning

Finansiell utveckling, Mkr	2012	2013	2014	2015	2016
Nettoomsättning	167	105	60	80	82
Tillväxt	14%	-37%	-43%	33%	2%
Rörelseresultat	15	7	-1	0	4
Rörelsemarginal	9%	7%	-2%	0%	5%
Nettoresultat	6	0	-4	-3	4

Creades syn

Global förser kunder i Norden med högkvalitativa batterier. Genom ett välutbyggt nät av tillverkare prioriteras kvalitet och leveranssäkerhet och produkter kan anpassas efter kundernas behov. Bolaget har fortsatt utveckla ett systematiskt försäljningsarbete vilket har börjat visa resultat i form av förbättrade marknadsandelar och ett antal betydande nya kundkontrakt.



Fakta per 31/12 2016

Totalt marknadsvärde, Mkr	44
Obelånad rörelse (EV), Mkr	N/A
Investeringsstidpunkt	2010
Creades andel av kapitalet	100%
Andel av Creades substansvärde	1%
Värde i Creades, Mkr	44
Påverkan avkastning 2015, Mkr	-3

Styrelseledamöter från Creades	Roll	Period
Daniel Nyhrén	Ledamot	2011–



www.tink.se

1%

av Creades substansvärde



Tink har sedan lanseringen för tre år sedan etablerat sig som Sveriges största fristående ekonomiapp med över 350 000 användare. Tjänsten ger användaren möjlighet att få överblick över samtliga konton och kort i en enda app, vilket ger en god helhetssyn över användarens ekonomi.

Viktiga händelser 2016

- Tink genomför en nyemission riktad till bl.a Creades, SEB och ABN AMRO Digital Impact Fund. Totalt tillförs Tink 85 Mkr och Creades blir bolagets fjärde största ägare, med drygt 10 procent av röster och kapital, efter de båda grundarna och danska Sunstone Technology
- Tink erhöll tillstånd som konsumentkreditinstitut från Finansinspektionen
- Tink lanserar överföringar mellan konton och betalning av räkningar direkt i Tink-appen
- Bolaget beta-lanserar öppnande av sparkonton och byten av bolån direkt i Tink-appen

Finansiell utveckling, Mkr	2013	2014	2015	2016
Nettoomsättning	0	0	4	N/A
Tillväxt	–	–	1 162%	
Rörelseresultat	-5	-12	-9	N/A
Rörelsemarginal	–	–	–	
Nettoresultat	-5	-12	-9	N/A

Creades syn

Creades har en lång erfarenhet av att investera i finansiella teknologiföretag, och investeringarna i Avanza och Klarna har medfört mycket god avkastning. Tink har byggt upp en god position och vi ser stor utvecklingspotential i bolaget, både inom ramen för nuvarande verksamhet och inom nya tjänster. Redan under 2016 har bolaget lanserat ett flertal nya tjänster, och har stärkt sin organisation betydligt.



Användaren kan betala räkningar och göra överföringar från sina olika banker, direkt i Tink-appen, och inom kort kommer Tink erbjuda möjlighet att öppna sparkonton och byta bolån direkt i appen. Slutligen så licensierar banker Tinks system för att erbjuda sina kunder en bättre upplevelse på mobilen.

Fakta per 31/12 2016

Totalt marknadsvärde, Mkr	358
Obelånad rörelse (EV), Mkr	280
Investeringsstidpunkt	2016
Creades andel av kapitalet	10%
Andel av Creades substansvärde	1%
Värde i Creades, Mkr	37
Påverkan avkastning 2015, Mkr	3

Styrelseledamöter från Creades	Roll	Period
Erik Törnberg	Ledamot	2016–

Creades medarbetare

Ledningsgrupp



John Hedberg, VD

- Anställd sedan 2016
- Tidigare befattningar: Partner NC Advisory, VD Relacom, Affärsutvecklings- och inköpschef Bonnier Dagstidningar, Managementkonsult McKinsey & Co
- Styrelseordförande i NOTE
- Styrelseledamot i Acne Studios
- Civ.ek. M.Sc. Handelshögskolan i Stockholm
- Äger 2 000 aktier i Creades varav 1 000 via kapitalförsäkring/pensionslösning



Christina Hilmersson, CFO

- Anställd sedan 2012
- Tidigare befattningar: Auktoriserad revisor Ernst & Young Stockholm samt VD och ekonomichef för Thermisol
- Civ.ek. Stockholms Universitet
- Äger 1 100 aktier i Creades via kapitalförsäkring/pensionslösning



Lisa Birgersson

- Anställd sedan 2014
- Äger inga aktier i Creades

Investeringsorganisation



Erik Törnberg

- Anställd sedan 2004¹⁾
- Tidigare befattningar: Investeringsansvarig på Investment AB Öresund och AB Custos
- Styrelseledamot i Transcom, Röhnisch, Tink och Kaching
- Tidigare styrelseledamot i bl.a. Carnegie, Klarna och eWork
- Civ.ek. M.Sc. Handelshögskolan i Stockholm
- Äger 23 293 aktier i Creades via kapitalförsäkring/pensionslösning



Daniel Nyhrén

- Anställd sedan 2007¹⁾
- Tidigare befattningar: CFO Global Batterier AB och analytiker på Investment AB Öresund och Custos AB
- Styrelseledamot i Global Batterier, Global Holding och Röhnisch
- Civ.ek. M.Sc. Stockholms Universitet
- Äger 21 415 aktier i Creades via kapitalförsäkring/pensionslösning



Jonas Hagströmer

- Anställd sedan 2012
- Tidigare befattningar: Associate och analytiker på Keystone Advisers samt diverse befattningar inom e-handelsbolag
- Styrelseledamot i Avanza Bank Holding och Avanza Bank
- Styrelseordförande i Inet och Inet Holding
- Civ.ek. M.Sc. Lunds Universitet
- Äger 10 895 aktier i Creades varav 9 512 via kapitalförsäkring/pensionslösning. Äger även aktier indirekt via Biovestor AB

1) Anställd i Investment AB Öresund fram till 2012.

Aktien

Notering och marknadsplats

Creades A-aktier handlas under kortnamnet CRED A på Nasdaq OMX Stockholms huvudmarknad (Nasdaq OMX) sedan den 6 december 2013. Innan dess handlades aktien på First North sedan den 22 februari 2012.

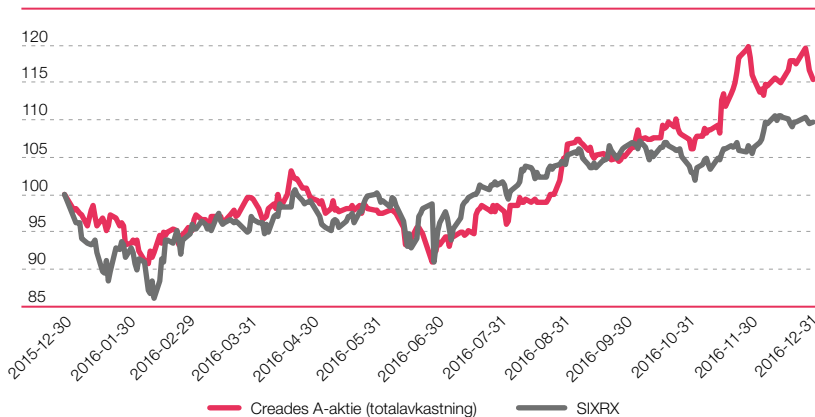
Aktiestructur

Creades kan ge ut aktier av två aktieslag, aktier av serie A med en röst och aktier av serie B med en tiondels röst. Aktier av varje aktieslag kan ges ut till ett antal motsvarande hela aktiekapitalet. Aktierna av serie A är registrerade hos Euroclear och handlas på Nasdaq OMX.

Aktier av serie B är inte noterade. I Creades bolagsordning finns ett omvandlingsförbehåll som innebär att aktie av serie A på begäran av ägare till sådan aktie ska kunna omvandlas till aktie av serie B. Aktie av serie B, vilken förvärvats på annat sätt än genom omvandling av aktie av serie A, ska på begäran av ägare till sådan aktie kunna omvandlas till aktie av serie A.

Antalet aktier i Creades per årsskiftet uppgick till totalt 12 465 128, varav 4 265 875 B-aktier.

Aktiekursgraf, indexerad 2016



Aktien

31/21 2016

Aktiekurs, kr	234,50
Substans/aktie	260,56
Substansvärdesrabatt	11 %
Avkastning justerad för inlösen och utdelning	12 %

2016

Högsta kurs	243,5
Lägst kurs, kr	185
Antal omsatta aktier	721 361
Total omsättning, Mkr	147
Betavärde ¹⁾	0,4
Volatilitet 2016	16 %

1) Beräknat mot SIXRX, 2016.

Creades största aktieägare per 31 december 2016

Ägare 2016-12-31	Antal aktier	Andel av aktier, %	Andel av röster, %
Sven Hagströmer via bolag ¹⁾	8 047 263	64,6	48,8
H & Q Särskilda Pensionsstiftelse	258 048	2,1	3,0
Avanza Pension	234 866	1,9	2,7
Spiltan Fonder	224 137	1,8	2,6
Staffan Malmer	67 000	0,5	0,8
Jan Röring	66 873	0,5	0,8
Nordnet pensionsförsäkringar	58 402	0,5	0,7
XACT Fonder (SHB Fonder)	58 328	0,5	0,7
Jonas Engwall	48 000	0,4	0,6
Skandinaviska Enskilda Luxemburg	38 177	0,3	0,4
Övriga	3 364 034	27,0	39,0
Totalt	12 465 128	100	100

1) Biovestor AB innehar 3 781 388 A-aktier och 4 265 875 B-aktier.

Utdelning, inlösen och återköp

Creades policy är att löpande återföra värde till aktieägarna genom antingen utdelning, aktieåterköp eller inlösen. Någon riktlinje för hur stort värde som ska återföras aktieägarna varje år har inte antagits utan är beroende på tillgänglig likviditet, förutsättningar för nya investeringar och behov av kapitaltillgänglighet t ex för att understödja portföljbolag.

Utdelning

För räkenskapsåret 2016 föreslås en utdelning om 14,00 kronor per aktie motsvarande en direktavkastning om 6 procent på slutkursen den 31 december 2016. Detta ligger i linje med tidigare års direktavkastning återförd till aktieägarna.

Inlösen

Inlösen är ett verktyg som innebär ett mer komplicerat förfarande än utdelning, men som ger aktieägare en större valfrihet. Ägare som önskar erhålla kapital ges genom inlösenerbjudande möjlighet att realisera en del av sitt innehav till ett belopp som är högre än substansvärdet, medan ägare som önskar kvarstå som ägare i bolaget kan avyttra sina inlösenrätter och på så sätt ta del av värdet i erbjudandet. Efter att ett inlösenförfarande genomförts kommer värdet på varje kvarvarande aktie att vara högre.

Under 2016 genomfördes ett erbjudande om frivillig inlösen av aktier i Creades. Creades aktieägare erbjöds att lösa in var 25:e aktie i Creades mot erhållande av 308,00 kronor, vilket motsvarade en direktavkastning om 6 procent på slutkursen den 31 december 2015. Totalt inlöstes 513 303 aktier.

Återköp

Återköp med avsikt att makulera aktierna kan liknas vid en utdelning. En aktieägare kan välja att sälja motsvarande andel aktier för att erhålla kontanter utan att minska sin ägarandel i bolaget. En aktieägare som inte säljer några aktier ökar istället sin ägarandel vilket kan liknas vid att återinvestera sin kontantutdelning i bolagets aktier. Att återköpa aktier till rabatt är en mycket fördelaktig affär för aktieägarna då t ex en substansrabatt på 20 procent ger en omedelbar avkastning på 25 procent. För exempel se sidan 5.

Efter beslut på årsstämman 2016 gjordes under 2016 indragning av vid stämman 104 898 utestående syntetiskt återköpta aktier.

Creades har sedan årsstämman 2016 inte återköpt några syntetiska aktier.

Exempel inlösen jämfört med utdelning för en aktieägare som äger 25 aktier

Före inlösen/utdelning		Efter inlösen av var 25:e aktie		Efter utdelning		Sålt inlösenrätterna	
Marknadsvärde	1 000	Totalt inlösenbelopp	60	Total utdelning	60	Totalt inlösenbelopp	60
Substansrabatt	15 %	Direktavkastning (60/1000)	6 %	Direktavkastning (60/1000)	6 %	Direktavkastning (60/1000)	6 %
Substansvärde	1 176	Substansvärde efter inlösen	1 116	Substansvärde efter utdelning	1 116	Substansvärde efter inlösen	1 116
Antal aktier	25	Antal aktier	24	Antal aktier (ingen inlösen)	25	Antal aktier (ingen inlösen)	25
Anskaffningsvärde per aktie	30	(var 25:e har lösts in)	24	Substansvärde per aktie	44,66	Substansvärde per aktie	46,52
Substansvärde per aktie	47,06	Substansvärde per aktie	46,52	Substansvärdesrabatt	15 %	Substansvärdesrabatt	15 %
Substansvärdesrabatt	15 %	Substansvärdesrabatt	15 %	Aktiekurs	37,96	Aktiekurs	39,54
Aktiekurs	40,00	Aktiekurs	39,54	Marknadsvärde aktier	949	Marknadsvärde aktier	989
Marknadsvärde aktier	1 000	Marknadsvärde aktier	949	Värde av kontanter	60	Värde av kontanter	20
Värde av kontanter	0	Värde av kontanter	60	Totalt värde	1 009	Totalt värde	1 009
Totalt värde	1 000	Totalt värde	1 009	Totalt värde	1 009	Totalt värde	1 009
Påverkan på skattetidpunkt		Påverkan på skattetidpunkt		Påverkan på skattetidpunkt		Påverkan på skattetidpunkt	
Om varken inlösen eller utdelning sker får aktieägaren inte del av substansvärdesrabatten varför totala reavinsten blir lägre när aktierna avyttras.		Erhållen inlösen	60	Erhållen utdelning	60	Erhållen ersättning	20
		Anskaffningsvärde inlöst aktie	30	Intäkt	60	Intäkt	20
		Reavinst	30	Skatt	18	Skatt	6
		Skatt	9				
Avyttring återstående aktier		Avyttring återstående aktier		Avyttring återstående aktier		Avyttring återstående aktier	
Försäljningslikvid	1 000	Försäljningslikvid	949	Försäljningslikvid	949	Försäljningslikvid	989
Anskaffningsvärde	750	Anskaffningsvärde	720	Anskaffningsvärde	750	Anskaffningsvärde	750
Reavinst	250	Reavinst	229	Reavinst	199	Reavinst	239
Skatt	75	Skatt	69	Skatt	60	Skatt	72
Total skatt	75	Total skatt	78	Total skatt	78	Total skatt	78

Slutsats

Om substansvärdesrabatten är den samma så innebär valet mellan inlösen eller utdelning ingen skillnad för storleken på värdeöverföringen till aktieägaren. Ett inlösenförfarande ger dock aktieägaren viss flexibilitet vad gäller tidpunkten för beskattning av vinsten från aktieinnehavet, men är ett något mer komplicerat förfarande.

Ordförande har ordet



Sven Hagströmer, Ordförande

Resan i steroidernas underbara värld fortsätter!

Dopingskandalerna på världens idrottsarenor med åtföljande fördömanden måste kännas väldigt främmande för en centralbankschef. Det är ju vardagsmat för världens centralbankschefer att dopa respektive lands ekonomi med ett oräkneligt antal miljarder varje år. Allt för att få världens ekonomier att prestera mera samt att skapa inflation.

Problemet vid kraschen 2009 var det stora skuldberg som hade byggts upp under en längre tid. Det skuldberget påminner idag mer om Uppsala högar än något berg. Den globala skuldsättningen har gått från strax under 200 procent av BNP år 2000 för att toppa på cirka 240 procent när finanskrisen inträffade. Nu är den på 250 procent, det vill säga en bra bit över toppen innan finanskrisen. Främst är det den statliga sektorn som stått för skulduppbyggnaden. Negativa räntor och andra penningpolitiska stimulanser har tillsammans med en expansiv finanspolitik ökat skulderna på ett ganska dramatiskt sätt samtidigt som tillväxten varit blygsam trots stimulansen.

Tillgångsinflationen i Sverige som den kommer till uttryck i aktiekurser och bostadspriser har däremot fortsatt medan prisförändringarna för varor och tjänster pendlat kring nollstrecket en bra bit från den Svenska Riksbankens mål om 2 procent. Detta trots dollaruppgång och oljeprishöjningar samt dyrare livsmedel på grund av kall vinter i Sydeuropa.

Den legendariske fedchefen Paul Volcker har dragit sina egna slutsatser om centralbankernas inflytande: "Det är ett nedslående faktum att de starka centralbankerna de senaste hundra åren har sammanfallit med tendenser till ökad inflation, inte mindre. Den unika makten hos en centralbank är, när allt kommer omkring, makten att skapa pengar och ytterst är makten att skapa makten att förstöra."

Översatt till dagens omständigheter innebär det att ett frö sått till högre inflation som om man inte i tid vidtar åtgärder kommer att växa sig stark. Volckers har dock inte någon större tilltro till viljan/förmågan att bromsa den utvecklingen. Sannolikt blir kampen mot inflation morgondagens problem, frågan är bara vilken morgondag.

Ett liknande ekonomiskt experiment som det vi för närvarande upplever har aldrig tidigare förekommit varför ekonomins vandring i ett landskap utan karta fortsätter.

Creades åtgärder 2016 i detta osäkra landskap har varit att försiktigt ändra exponeringen till bolag vi tror är mindre konjunktur känsliga samtidigt som de har stora möjligheter inom e-handel.

Under året fick vi säga adjö till vår tidigare VD Per Frankling. Per gav oss mycket kunskap om de onoterade bolagens värld. Något som definitivt givit mersmak. Stort tack Per och lycka till med ditt nya jobb.

Samtidigt fick vi glädjen att hälsa vår nye VD, John Hedberg, varmt välkommen. John har på kort tid mycket handfast gått igenom Creades portfölj. John har redan blivit styrelsemedlem i Acne och ordförande i Note. John är dessutom föreslagen till styrelsen i Lindab.

En mycket informell omröstning på Creades årsstämma våren 2016 om hur aktieägarna önskade få sin årliga utdelning slutade med en överväldigande majoritet för att gå över till vanlig utdelning i stället för det krångliga inlösenalternativet.

Övergången till utdelning aviserades slutgiltigt i årsrapporten. Förändringen uppskattades uppenbarligen av våra aktieägare. Antalet aktieägare i Creades, med aktier hos Avanza, ökade med 28 procent under månaden efter tillkännagivandet. Creades aktieägare har sedan dess kunnat glädja sig över att rabatten, som har pendlat mellan 10 och 15 procent, i skrivande stund är borta och har ersatts av en premie.

Vad tror vi då om 2017? Att det är osäkrare än någonsin är väl något som varje årsredovisning innehåller. Frågan är väl om inte påståendet, i alla fall på sikt, är mer relevant än vanligt.

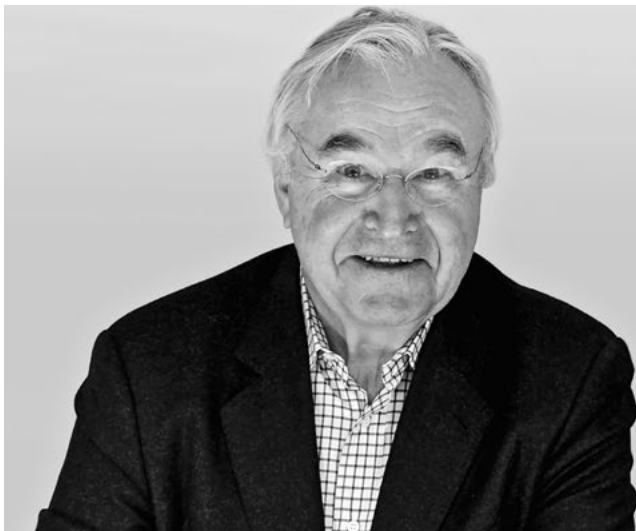
Världens ekonomier fortsätter att gå framåt i sakta mak under påverkan av tidigare nämnda steroider. Frågan är bara hur länge och hur en kommande minskad efterfrågan skall kunna motverkas nu när verktygslådan ekar allt tommare.

Dessvärre har jag inget svar utan resan får fortsätta som "Hela havet stormar", det gäller att snabbt hitta en stol när musiken tystnar!

Vid tidigare tillfällen har vi aldrig blivit utan stol. Vi gillar utmaningar och det är vårt mandat från er aktieägare att ständigt leta efter intressanta möjligheter i alla situationer och att se till att stolen vi sätter oss på håller för trycket!

Sven Hagströmer
Ordförande

Styrelse & VD



Styrelseordförande Sven Hagströmer



Verkställande direktör John Hedberg



Marianne Brismar



Jane Walerud



Hans Toll

Hans Karlsson ej med på bild.



Cecilia Hermansson

Förvaltningsberättelse

Styrelsen och verkställande direktören för Creades AB (publ), organisationsnummer 556866-0723, får härmed avge redovisning över bolagets och koncernens verksamhet under 2016. Balans- och resultaträkningar för koncernen och moderbolaget kommer att framläggas på årsstämman den 19 april 2017 för fastställande.

Moderbolaget bildades 2011 och koncernen bildades i januari 2012. Creades säte är Ingmar Bergmans gata 4, 7 trappor, Box 55900, 10216 Stockholm.

Koncernstruktur

Koncernen består av moderbolaget Creades AB (publ) med dotterbolagen IABÖ Global Holding AB, Inet Holding AB och Röhnisch Holding AB.

Sedan december 2016 är NOTE ett intressebolag till Creades då ägarandelen uppgår till 27 procent. NOTE värderas och redovisas dock som tidigare, så som ett noterat portföljbolag.

Verksamhet

Creades är ett investeringsbolag vars affärsidé är att ge en god riskjusterad avkastning till sina aktieägare genom investeringar i verksamheter där Creades kan fungera som långsiktig engagerad ägare i noterade och onoterade svenska bolag. Inflytande utövas genom representation i portföljbolagens styrelser. Creades är ett börsnoterat bolag. A-aktierna handlas på Nasdaq OMX Stockholms Mid Cap-lista under symbolerna CRED A.

Väsentliga händelser under året

På årsstämman i april beslutades ett inlösenerbjudande vilket genomfördes i maj. Erbjudandet innebar inlösen av var 25:e aktie till kursen 308 kr, vilket motsvarade en direktavkastning på 6 procent i förhållande till slutkursen på Creadesaktien den sista december 2015.

Under året har 104 898 syntetiskt återköpta aktier indragits enligt beslut på årsstämman 2016. Sedan stämman har inga syntetiska aktier förvärvats.

I maj investerade Creades 34 Mkr i Tink för 10 procent av bolaget.

I augusti förvärvade Creades 68,5 procent av aktierna i Röhnisch Holding för 79 Mkr.

Den 1 november tillträdde John Hedberg som bolagets verkställande direktör.

Under november och december förvärvade Creades 10 procent av aktierna i Kitron ASA, för 105 Mkr.

I december ökade Creades sitt innehav i NOTE från 16 till 27 procent genom köp av aktier till ett värde av 46 Mkr.

Händelser efter balansdagen

Förslag om utdelning

Styrelsen har föreslagit årsstämman att besluta om utdelning med 14,00 kronor per aktie, vilket motsvarar en direktavkastning på 6 procent i förhållande till slutkursen på Creadesaktien den sista december 2016.

Finansiell utveckling

Resultat

Koncernens resultat för hela perioden uppgick till 315 (551) Mkr vilket motsvarar 24,16 (40,42) kronor per aktie. Förvaltningsresultatet uppgick till 355 (584) Mkr.

Resultatutvecklingen i Creades är beroende av utvecklingen på svenska börsen då stor andel av aktieportföljen består av noterade aktier. Avkastning på substansvärdet per aktie uppgick till 12 (20) procent efter justering för lämnad utdelning. Börsindex Six Return Index ökade 10 (10) procent.

Mkr	2016	2015	2014	2013	2012
Värdoförändringar	296	507	421	882	-209
Utdelningar	58	55	53	67	129
Övriga intäkter och kostnader	1	22	4	9	25
Förvaltningsresultat	355	584	478	958	-55
Förvaltningskostnader rörlig ersättning	-9	-33	-20	-103	13
Förvaltningskostnader övrigt	-21	-19	-22	-26	-25
Övriga resultatposter	-11	19	-19	11	-38
Totalt	315	551	417	840	-105

Nyckeltal

	2016	2015	2014	2013	2012
Antal registrerade aktier 31 december	12 465 128	13 083 329	14 181 180	15 259 139	23 635 853
varav A-aktier, en röst per aktie	8 199 253	8 817 454	9 915 305	10 659 139	20 770 453
varav B-aktier, 0,1 röst per aktie	4 265 875	4 265 875	4 265 875	4 600 000	2 865 400
Genomsnittligt antal utestående aktier	12 696 531	13 552 393	14 458 791	17 955 067	25 979 753
Antal syntetiskt återköpta aktier per 31 december	–	89 050	539 514	264 347	27 509
Substansvärde Mkr, per 31 december	3 248	3 101	2 820	2 661	3 125
Börsvärde Mkr, per 31 december	2 923	2 689	2 404	2 388	2 529
Börskurs per aktie kronor, per 31 december	235	206	170	157	107
Substansvärde per aktie kronor, per 31 december ¹⁾	261	239	200	177	132
Substansrabatt	10%	14%	15%	12%	19%
Börskurs i förhållande till substansvärde	90%	86%	85%	88%	81%
Avkastning per aktie ¹⁾	12%	20%	17%	38%	5%
Förändring Six Return Index	10%	10%	16%	28%	16%
Soliditet	94%	94%	91%	89%	98%
Förvaltningskostnader rörlig ersättning i förhållande till substansvärdet ²⁾	0,3%	1,1%	0,7%	3,6%	-0,4%
Förvaltningskostnader övrigt i förhållande till substansvärdet	0,6%	0,6%	0,8%	1,0%	0,8%
Utdelning per aktie avseende räkenskapsåret ³⁾	–	–	–	–	–
Inlösen av aktier mot kontantlikvid	158	143	–	–	–
Inlösen av aktier mot likvid i Avanza-aktier och kontanter, Mkr	–	–	303	–	–
Inlösen av av aktier mot likvid i Sedarec-aktier, Mkr	–	–	–	1 062	–
Värde indragna syntetiskt återköpt aktier. Mkr	21	105	–	172	396

1) Justerat för återinvesterad inlösenpremie och beräknad som om de syntetiskt återköpta aktierna vore inlösta. Justering för återinvesterad inlösenpremie uppgick 2016 till 5,57 kr.

2) Vid utskiftningen av Sedarec 2013 belastades Sedarecs värde med 30 procent av avsättningen för den rörliga ersättningen. Total rörlig ersättning har satts i förhållande till utgående substansvärde. Om hela årets avsättning satts i förhållande till ingående substansvärde skulle motsvarande siffra bli 2,8 procent.

3) År 2013 erbjöds aktieägarna 3,25 per inlösenrätt. För år 2014 var värdet 7,31 per inlösenrätt, 1,96 för 2015 och 4,08 för 2016.

Värdepappersportfölj

Värdet av Creades-koncernens värdepappersportfölj uppgick den 31 december till 2 740 (2 311) Mkr. Ökningen är dels en följd av värdeökning av befintliga innehav, dels en ökning till följd av bruttoinvesteringar under året. Alla noterade portföljbolag har bidragit positivt till resultatet. Även de onoterade portföljbolagen har givit positiva bidrag, framför allt Acne Studios som har haft positiv utveckling och bidragit med 51 Mkr till resultatet. Investering har gjorts i de onoterade bolagen Röhnisch Holding och Tink. Investering har också gjorts i det på Oslo börs noterade bolaget Kitron. Investeringen i NOTE har ökat från ett innehav om 16 procent till 27 procent. Likvida medel har minskat med 404 Mkr.

Likviditet och soliditet

Koncernens likvida medel uppgick per den 31 december till 355 (759) Mkr.

Moderbolaget

Moderbolaget är ett holdingbolag vars verksamhet nästan uteslutande avser förvaltning av värdepapper. Moderbolagets resultat för hela perioden uppgick till 287 (539) Mkr. Likvida medel var vid periodens slut 308 (733) Mkr.

Koncernens förväntade framtida utveckling

Koncernens framtida utveckling är beroende av utvecklingen i portföljbolagen. Utvecklingen på de finansiella marknaderna har också stor betydelse för utvecklingen i portföljbolagen och därmed också koncernens redovisade resultat och ställning.

Risker och osäkerhetsfaktorer

Då Creades verksamhet nästan uteslutande utgörs av ägande och förvaltning av värdepapper är bolaget utsatt för de risker som är förknippade med finansiella instrument. En detaljerad redovisning av hur koncernen påverkas av dessa risker samt hur detta hanteras av koncernen redovisas i not 23 och 24.

Aktier och ägande

Handel

Den 6 december 2013 noterades Creades A-aktie på Nasdaq OMX Stockholms huvudmarknad (Nasdaq OMX) med kortnamnet CRED A. Aktien handlades tidigare på Nasdaq OMX First North.

Rättigheter förenade med aktierna

Creades kan ge ut aktier av två aktieslag, A-aktier med en röst och B-aktier med en tiondels röst. Aktier av varje aktieslag kan ges ut till ett antal motsvarande hela aktiekapitalet. Antalet aktier i Creades per den 31 december 2016 uppgick till totalt 12 465 128, varav 8 199 253 A-aktier och 4 265 875 B-aktier. Vid bolagsstämma får varje röstberättigad rösta för det fulla antalet innehavda och företrädda aktier utan begränsning i rösträtten.

Creades bolagsordning innehåller ett omvandlingsförbehåll avseende bolagets aktier. Omvandlingsförbehållet innebär att aktie av serie A på begäran av ägare till sådan aktie ska kunna omvandlas till aktie av serie B. Aktie av serie B, vilken förvärvats på annat sätt än genom omvandling av aktie av serie A, ska på begäran av ägare till sådan aktie kunna omvandlas till aktie av serie A.

Aktierna är registrerade hos Euroclear i elektronisk form. Samtliga aktier är fritt överlåtbara och medför lika rätt till andel i bolagets tillgångar, utdelning och till eventuellt överskott i händelse av bolagets likvidation.

Bemyndiganden och syntetiska återköp av egna aktier under 2016

Årsstämman i Creades den 7 april 2016 beslöt att bemyndiga styrelsen att genomföra syntetiska återköp av egna aktier. Bemyndigandet innebär att styrelsen, för tiden intill årsstämman 2017, vid ett eller flera tillfällen, kan genomföra syntetiska återköp motsvarande så många aktier att antalet syntetiskt återköpta, ännu inte indragna, aktier vid varje tid uppgår till högst 10 procent av det totala antalet aktier i bolaget. Bolaget ska därvid ingå så kallat swapavtal om byte av avkastningen på räntebärande medel mot avkastningen på bolagets aktie. Motparten i swap-avtalen ska kunna erbjudas möjlighet att lösa in de aktier som ligger till grund för aktuellt swapavtal. Beslut om inlösen ska fattas av bolagsstämma i Creades. Per den 31 december 2016 fanns inga syntetiskt återköpta aktier.

Utveckling av antalet aktier och aktiekapitalet

Tidpunkt	Händelse	Antal A-aktier	Antal B-aktier	Summa aktier	Aktiekapital, kr
September 2011	Bildande	500 000	0	500 000	500 000
November 2011	Sammanläggning	0	0		500 000
November 2011	Uppdelning	27 311 240	0	27 311 240	500 000
Februari 2012	Fondemission	27 311 240	0	27 311 240	521 000
Februari 2012	Minskning	26 258 737	0	26 258 737	500 922,04
Mars 2012	Omvandling	23 393 337	2 865 400	26 258 737	500 922,04
Oktober 2013	Fondemission	23 393 337	2 865 400	26 258 737	560 922,04
Oktober 2013	Minskning	20 770 453	2 865 400	23 635 853	504 893,70
Mars 2013	Omvandling	20 485 853	3 150 000	23 635 853	504 893,70
April 2013	Fondemission	20 485 853	3 150 000	23 635 853	754 893,70
April 2013	Minskning	13 434 332	3 150 000	16 584 332	529 678,69
September 2013	Omvandling	11 984 332	4 600 000	16 584 332	529 678,69
September 2013	Fondemission	11 984 332	4 600 000	16 584 332	579 678,69
September 2013	Minskning	10 659 139	4 600 000	15 259 139	533 358,70
April 2014	Fondemission	10 659 139	4 600 000	15 259 139	578 358,70
April 2014	Minskning	9 915 305	4 265 875	14 181 180	537 501,42
Juni 2015	Fondemission	9 915 305	4 265 875	14 181 180	562 501,42
Juni 2015	Minskning	9 356 968	4 265 875	13 622 843	540 354,79
Juni 2015	Fondemission	9 356 968	4 265 875	13 622 843	515 354,79
Juni 2015	Minskning	8 817 454	4 265 875	13 083 329	542 964,69
Maj 2016	Fondemission	8 817 454	4 265 875	13 083 329	567 964,69
Maj 2016	Minskning	8 304 151	4 265 875	12 570 026	545 681,52
Maj 2016	Fondemission	8 304 151	4 265 875	12 570 026	550 681,52
Maj 2016	Minskning	8 199 253	4 265 875	12 465 128	546 086,04

Transaktioner med närstående

I maj offentliggjordes Creades förvärv av 10 procent i Tink till en köpeskilling om 34 Mkr.

Creades största ägare, Biovestor (Sven Hagströmer med familj), ägde 1,9 procent av aktierna i Tink. I samband med Creades investering i Tink förvärvade Creades även Biovestors aktier i Tink för 2 Mkr. Priset bestämdes till ett belopp som motsvarade Biovestors anskaffningspris, vilket innebar en rabatt på drygt 60 procent jämfört med priset på Creades egen och övriga investerares investeringar. Creades investering, samt förvärvet av Biovestors aktier, uppgick till totalt 34 Mkr. Creades äger därefter drygt 10 procent av Tink.

Extrastämma i Inet Holding den 22 september beslutade om utdelning på bolagets preferensaktier samt om indragning av preferensaktierna med återbetalning till aktieägarna. Creades andel av utdelning och återbetalning uppgick till 3 Mkr respektive 23 Mkr.

Inet Holding har under året sålt syntetiska optioner i Inet Holding till ledningen i Inet för en optionspremie om totalt 340 Tsek.

Koncernbidrag om 5 Mkr har lämnats till dotterbolaget Global Holding.

Väsentliga avtal

Avtal avseende ansvar för tvister

Med anledning av uppdelningen av Öresund som genomfördes under februari 2012 har Öresund och Creades träffat en generell överenskommelse avseende hantering av tvister som hänför sig till omständigheter avseende förfluten tid. Överenskommelsen innebär i huvudsak att för tvister där Öresund är part och som hänför sig till omständigheter avseende förfluten tid ska vad som kan komma att behöva utges fördelas med 59 procent till Creades och 41 procent till Öresund. Detta gäller bland annat med avseende på tvist i anledning av det krav avseende återbäring av påstådd värdeöverföring, hänförligt till de preferensaktier som Öresund tecknat i dåvarande HQ Bank i juni 2010, om indikativt cirka 71 Mkr, som HQ framställt mot Öresund i ett brev i december 2011. Med avvikelser från vad som avtalats enligt ovan är parterna överens om att tvister avseende krav i anledning av utdelning från HQ, och eventuella krav från Öresund mot HQ eller annan tvist med anledning av den av Öresund i juni 2010 utfärdade emissionsgarantin avseende HQ och samtliga på grund av denna garanti gjorda överenskommelser och åtaganden samt med anledning av avtal om förlagslån i maj/juni 2010 mellan Öresund och dåvarande HQ Bank, och ur dessa avtal och åtaganden hänförliga rättsförhållanden, ska fullt ut även framdeles hanteras av och hänfö-

ras till Öresund, vilket innebär att Öresund ska bära vad som kan komma att behöva utges, inklusive samtliga kostnader som uppkommer, och ensamt erhålla eventuella intäkter. Detta gäller bland annat med avseende på de krav som HQ framställt i stämmningsansökningar mot Öresund avseende erhållen utdelning från HQ för räkenskapsåren 2007, 2008 och 2009 om totalt cirka 142 Mkr.

Övrigt

Såvitt styrelsen för Creades känner till föreligger inte några aktieägaravtal eller andra överenskommelser mellan några av Creades aktieägare som syftar till gemensamt inflytande över bolaget. Såvitt styrelsen känner till föreligger inte heller några överenskommelser eller motsvarande som kan leda till att kontrollen över Creades förändras.

I händelse av att tredje part förvärvar ett bestämmande inflytande över Creades eller förvärvar ett sådant antal aktier i Creades att budplikt uppkommer, ska Creades dock omedelbart utbetala eventuellt positivt saldo i resultatbanken för den verkställande direktören respektive övriga anställda som omfattas av programmet för rörlig ersättning. Se vidare om ersättningar, nedan i avsnittet ”Förslag till riktlinjer för ersättning till ledande befattningshavare” och not 8.

Personal

Medelantalet anställda i koncernen uppgick för 2016 till 173 (103), varav 6 (6) i moderbolaget och 167 (97) i dotterbolagen. Av dessa är 69 (15) kvinnor varav 2 (2) i moderbolaget.

För mer upplysningar om personal och ersättningar se not 8.

Riktlinjer för ersättning till ledande befattningshavare

Styrelsen föreslår att årsstämman beslutar om följande riktlinjer för ersättning till ledande befattningshavare (VD och CFO) att gälla från årsstämman 2017.

Ledande befattningshavare ska erbjudas en marknadsmässig totalkompensation som ska möjliggöra att rätt person kan rekryteras och behållas. Ersättningen ska bestå av fast kontant ersättning, rörlig kontant ersättning eller rörlig ersättning verkställd genom pensionsutfästelse, samt avgiftsbaserad tjänstepension. Den fasta kontantlönen ska beakta ansvarsområde och erfarenhet.

Den fasta kontantlönen ska utgöra basen för beräkning av den rörliga ersättningen. Den rörliga ersättningen ska vara kopplad till förutbestämda och mätbara kriterier, utformade med syfte att främja bolagets långsiktiga värdeskapande.

Rörlig ersättning till verkställande direktören ska kunna utgå om Creades totalavkastning per aktie överstiger av styrelsen fastställda gränsvärden. Vid långtidsfrånvaro ska underlaget för beräkningen av rörlig ersättning justeras. Utbetalning av rörlig ersättning ska vara föremål för ett på förhand fastställt tak för den årliga utbetalningen. Takbeloppet för verkställande direktören ska motsvara fem gånger fast årslön. Eventuell rörlig ersättning överstigande takbeloppet ska ackumuleras till beräkningsgrunden för nästföljande års rörliga ersättning i en så kallad resultatbank. Om totalavkastningen är negativ ska inestående belopp i resultatbanken reduceras (utbetalning sker då av positivt saldo, med avdrag för den negativa avkastningen, och maximerat till takbeloppet). Rörlig ersättning ska kunna utbetalas i tre delar över två år eller direkt efter att årsredovisningen fastställts om verkställande direktören åtar sig att förvärva aktier i Creades för ett belopp motsvarande minst 80 procent av den rörliga ersättningen efter skatt. Om den rörliga ersättningen uppgår till vissa, förutbestämda belopp ska verkställande direktören vara skyldig att förvärva aktier i Creades för viss del av den rörliga ersättningen även då utbetalning sker över flera år.

Vid uppsägning från bolagets sida ska bolagets verkställande direktör vara berättigad till full lön samt avsättning till tjänstepensionsförsäkring under tolv månader. Vid uppsägning från verkställande direktörens sida ska motsvarande gälla under sex månader.

Rörlig ersättning till CFO ska kunna utgå med maximalt tre gånger fast månadslön om i förväg fastställda kriterier uppnåtts.

Styrelsen ska kunna frånga dessa riktlinjer, om det i ett enskilt fall finns särskilda skäl för det.

För upplysningar om ersättningar belöpande på 2016 och aktuell skuld per sista december 2016, se vidare not 8 "Löner och ersättningar".

Utdelning

Bolagets policy för utdelning är följande: Bolaget avser att löpande återföra värde till sina aktieägare genom antingen utdelning, aktieåterköp eller inlösen.

Styrelsen föreslår att årsstämman 2017 beslutar om utdelning med 14,00 kronor per aktie.

Förslag till vinstdisposition

Styrelsen och verkställande direktören föreslår att de till årsstämman förfogande stående vinstmedlen i moderbolaget disponeras enligt följande:

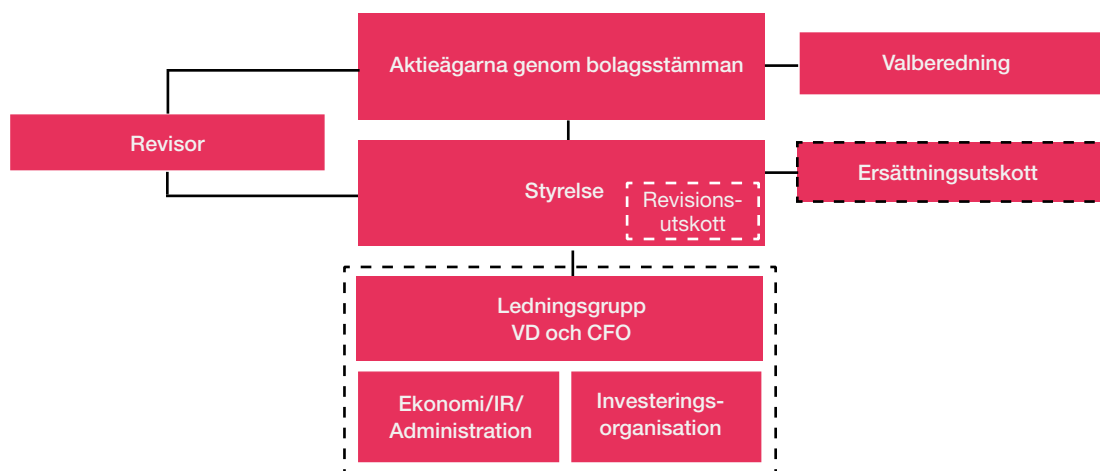
Balanserat resultat:	2 931 800 240 kr
Årets resultat:	287 062 713 kr
Summa:	3 218 862 953 kr

Styrelsen föreslår att	
Till aktieägarna utdelas	174 511 792 kr
ny räkning balanseras:	3 044 351 161 kr

Vad beträffar företagets resultat och ställning i övrigt, hänvisas till efterföljande resultat- och balansräkningar med tillhörande bokslutskommentarer.

Bolagsstyrningsrapport

Bolagsstyrning inom Creades



Bolagsstyrning avser strukturen och processerna för verksamhetens styrning, ledning och kontroll. Creades affärsverksamhet är att äga företag och som ägare skapa värde i företagen, varför god bolagsstyrning är grundläggande. Som publikt svenskt aktiebolag noterat på Nasdaq OMX Stockholms huvudmarknad tillämpar Creades Svensk kod för bolagsstyrning (Koden). Koden återfinns på www.bolagsstyrning.se. Denna bolagsstyrningsrapport lämnas i enlighet med årsredovisningslagen och Koden och redogör för Creades bolagsstyrning under räkenskapsåret 2016. Bolagsstyrningsrapporten har granskats av Creades revisor, se sidan 58.

Avvikelser från Koden

Creades avviker från Koden på en punkt. Enligt Koden ska styrelsens ordförande inte samtidigt vara valberedningens ordförande. I Creades är styrelsens ordförande också ordförande i Creades valberedning. Enligt de principer för utseende av valberedning som fastställdes på årsstämman

2016 ska ordförande i valberedningen vara den ledamot som representerar den största aktieägaren, om inte valberedningen enas om annat. Bolagets största ägare, Biovestor AB, kontrolleras av styrelsens ordförande Sven Hagströmer. Valberedningen har ansett att Biovestor innehar så stor ägarandel i Creades att det är naturligt och nödvändigt att Biovestor, genom Sven Hagströmer, medverkar och utövar sina ägarintressen genom representation som ordförande både i bolagets valberedning och styrelse.

Avvikelser från emittentregelverket

Inga överträdelser av Nasdaq OMX Stockholms regelverk för emittenter eller av god sed på aktiemarknaden enligt beslut av Nasdaq OMX Stockholms disciplinnämnd eller uttalande av Aktiemarknadsnämnden har skett sedan Creades noterades på Nasdaq OMX Stockholms huvudmarknad.

Aktieägare

Creades största aktieägare per 31 december 2016

Ägare 2016-12-31	Antal aktier	Andel av aktier, %	Andel av röster, %
Sven Hagströmer via bolag ¹⁾	8 047 263	64,6	48,8
H & Q Särskilda Pensionsstiftelse	258 048	2,1	3,0
Avanza Pension	234 866	1,9	2,7
Spiltan Fonder	224 137	1,8	2,6
Staffan Malmer	67 000	0,5	0,8
Jan Röring	66 873	0,5	0,8
Nordnet pensionsförsäkringar	58 402	0,5	0,7
XACT Fonder (SHB Fonder)	58 328	0,5	0,7
Jonas Engwall	48 000	0,4	0,6
Skandinaviska Enskilda Luxemburg	38 177	0,3	0,4
Övriga	3 364 034	27,0	39,0
Totalt	12 465 128	100	100

1) Biovestor AB innehar 3 781 388 A-aktier och 4 265 875 B-aktier.

Det finns ingen begränsning i hur många röster en aktieägare kan avge vid bolagsstämma.

Bolagsstämma

Aktieägarnas rätt att besluta i Creades angelägenheter utövas vid bolagsstämman som är Creades högsta beslutande organ. Bolagsstämman beslutar bland annat om disposition beträffande bolagets resultat, förändringar i bolagsordningen samt utser styrelsens ledamöter, styrelseordförande och revisorer efter förslag från valberedningen.

Årsstämma ska hållas inom sex månader från räkenskapsårets utgång. Kallelse till årsstämman offentliggörs tidigast sex och senast fyra veckor före årsstämman. Utöver årsstämman kan extra bolagsstämmor sammankallas. Förutom vad som följer av lag beträffande aktieägares rätt att delta vid bolagsstämman krävs enligt Creades bolagsordning föransökan till bolagsstämman inom viss i kallelsen angiven tid, varvid i förekommande fall även ska anmälas om aktieägaren avser att ta med sig biträde.

Valberedning

Årsstämman beslutar om principer för hur valberedningen ska utses. Enligt beslut vid årsstämman 7 april 2016 ska följande principer gälla för utseende av valberedning:

Valberedningen ska bestå av en representant för envar av de fyra största aktieägarna eller aktieägargrupperna i

bolaget. Namnen på valberedningens ledamöter samt de ägare dessa företräder ska offentliggöras senast sex månader före årsstämman och baseras på det kända ägandet omedelbart före offentliggörandet. Om ägare inte längre tillhör de fyra största aktieägarna eller aktieägargrupperna i bolaget ska dess representant ställa sin plats till förfogande och aktieägare som tillkommit bland de fyra största ska erbjudas plats i valberedningen. Ägare som utsett representant i valberedningen har rätt att entlediga sådan ledamot och utse en ny representant.

Om en representant av annan anledning lämnar valberedningen innan dess arbete är slutfört, ska den aktieägare som utsett representanten beredas tillfälle att utse en ny representant. Förändringar i valberedningen ska offentliggöras.

Valberedningens mandatperiod sträcker sig fram till dess att ny valberedning utsetts. Ordförande i valberedningen ska vara den ledamot som representerar den största aktieägaren, om inte valberedningen enas om annat. Det ska åvila styrelsen att sammankalla valberedningen.

Valberedningen inför stämman 2017

Valberedningen har till uppgift att lägga fram förslag till årsstämman gällande val av styrelseledamöter, inklusive styrelseordförande, val av revisor, arvode till styrelse och revisor, ordförande vid årsstämman samt förslag till principer för utseende av valberedning framgent.

Creades valberedning offentliggjordes den 18 oktober 2016 och har följande sammansättning:

- Sven Hagströmer, ordförande, som representerar Sven Hagströmer med familj via bolag (Biovestor AB),
- Sven Hagströmer, som representerar H & Q Särskilda Pensionsstiftelse,
- Erik Brändström, som representerar Spiltan Fonder AB och
- Staffan Malmer, som representerar sig själv.

Valberedningen har som underlag för sitt arbete inför årsstämman 2017 genomfört en utvärdering av styrelsen och dess arbete. Vidare har valberedningen av bolagets ordförande fått en redogörelse för hur styrelsens arbete bedrivits. Styrelsens storlek samt sammansättning, vad avser till exempel branschfarenhet och kompetens, har diskuterats. I fråga om styrelsens sammansättning har som mångfaldspolicy och beträffande målen för denna, tillämpats vad som föreskrivs i punkten 4.1 i bolagsstyrningskoden.

Valberedningen har särskilt beaktat bolagets strategiska utveckling, styrning och kontroll och den utveckling som skett på kapitalmarknaden, samt de krav som dessa faktorer ställer på styrelsens kompetens och sammansättning. Valberedningen har särskilt diskuterat könsfördelningen i styrelsen och den nu föreslagna styrelsesammansättningen innebär att 50 procent av styrelsen utgörs av kvinnor. Valberedningen kommer även i sitt fortsatta arbete utvärdera styrelsesammansättningen ur ett könsfördelnings- och mångfaldsperspektiv och hur den kan stärkas ytterligare. Valberedningen har fått en positiv bild av såväl styrelseledamöternas kompetens som engagemang och ledamöterna kompletterar varandra väl.

Valberedningens förslag och redogörelse för valberedningens arbete inför årsstämman 2017 offentliggörs i samband med kallelsen till årsstämman.

Revisor

Revisorn utses av årsstämman för en mandatperiod om ett år. Revisorn har till uppgift att på aktieägarnas vägnar granska Creades årsredovisning och bokföring samt styrelsens och verkställande direktörens förvaltning.

Vid årsstämman 2016 valdes det registrerade revisionsbolaget Ernst & Young AB som revisor för tiden intill slutet av årsstämman 2017. Huvudansvarig revisor är Jesper Nilsson.

Styrelse

Enligt Creades bolagsordning ska styrelsen bestå av lägst tre och högst åtta ledamöter, utan suppleanter. Creades styrelse består för närvarande av sex ledamöter sedan Per Frankling lämnade styrelsen i samband med att han lämnade posten som verkställande direktör. Samtliga styrelseledamöter är valda för tiden intill slutet av årsstämman 2017.

Styrelsen ansvarar för att Creades verksamhet bedrivs i enlighet med tillämplig lagstiftning och bolagets bolagsordning samt att av bolagsstämman fattade beslut verkställs. Styrelsen övervakar verkställande direktörens arbete och följer löpande verksamhetens utveckling samt tillförlitligheten i bolagets interna kontroll. Vidare beslutar styrelsen om större organisatoriska förändringar, investeringar och avyttringar samt fastställer årsbokslut.

Styrelsen har antagit en arbetsordning som reglerar styrelsens arbetsformer och uppgifter, samt en instruktion för verkställande direktören, inklusive instruktioner för finansiell rapportering. Styrelsen har även antagit policyer för väsentliga delar av verksamheten som tex informationsgivning. Samtliga policyer utvärderas vid behov och minst en gång per år. Styrelsen har antagit en investeringspolicy för investeringsverksamheten, vilken återges i sin helhet i not 25.

Styrelseordföranden utses av årsstämman. Styrelseordföranden ska bland annat organisera och leda styrelse-

Styrelse 2016	Funktion	Invald	Avgått	Född	Oberoende i förhållande till större aktieägare	Oberoende i förhållande till bolaget/bolagsledningen	Närvaro
Sven Hagströmer	Ordförande	2011		1943	Nej	Ja	13/13
Per Frankling ¹⁾	VD och ledamot	2015	2016	1971	Ja	Nej	11/11
Hans Karlsson	Ledamot	2012		1950	Ja	Ja	13/13
Marianne Brismar	Ledamot	2012		1961	Ja	Ja	13/13
Jane Walerud	Ledamot	2014		1961	Ja	Ja	13/13
Cecilia Hermansson ²⁾	Ledamot	2016		1962	Ja	Ja	10/10
Hans Toll ²⁾	Ledamot	2016		1970	Ja	Nej	8/10

1) Per Frankling lämnade uppdraget som styrelseledamot i september 2016.

2) Cecilia Hermansson och Hans Toll valdes till styrelseledamöter vid årsstämman 2016.

arbetet, se till att styrelsen kontinuerligt fördjupar sina kunskaper om företaget, förmedla synpunkter från ägarna samt vara ett stöd för verkställande direktören.

Vid årsstämman 2016 invaldes Cecilia Hermansson och Hans Toll i styrelsen.

Per Frankling lämnade sitt uppdrag i styrelsen i samband med att han lämnade sitt uppdrag som verkställande direktör i bolaget den 31 augusti 2016.

Styrelsens arbete 2016

Under året har det hållits tretton styrelsemöten, varav fem ordinarie, sju möten per capsulam och ett konstituerande möte.

Styrelsens arbete har varit inriktat på beslut avseende förvaltningen av portföljen. Styrelsen, som inte inom sig har någon särskild arbetsfördelning utöver den som följer av att vissa frågor bereds i utskott (se nedan), har tagit del av bolagspresentationer avseende portföljbolagen och därvid diskuterat utvecklingen och effekterna på branscher, marknader och enskilda företag med särskild inriktning på Creades innehav och deras långsiktiga strategi. Styrelsen tar också löpande del av investeringsorganisationens arbete med potentiella förvärv.

Årsstämman 2016 bemyndigade styrelsen att göra återköp av syntetiska aktier motsvarande maximalt 10 procent av bolagets totala antal aktier. Per den sista december 2016 hade inga syntetiska aktier återköpts.

Ersättningsutskott

Creades har inrättat ett ersättningsutskott. Ersättningsutskottets ledamöter utses årligen och bestod under 2016 av Sven Hagströmer och Hans Karlsson. Utskottet har till huvudsaklig uppgift att granska och ge styrelsen rekommendationer beträffande principerna för ersättning till ledande befattningshavare. Utskottet ska också följa och utvärdera tillämpningen av de riktlinjer för ersättning till ledande befattningshavare som årsstämman fattat beslut om, samt utvärdera gällande ersättningsstrukturer och ersättningsnivåer i bolaget. Utskottet har således en beredande och handläggande roll. Ersättningsutskottets utvärdering ligger till grund för styrelsens uttalande om och förslag till riktlinjer för ersättning till ledande befattningshavare.

Ersättningsutskottet har haft ett protokollfört möte under 2016.

Revisionsutskott

Styrelsen i Creades har inte inrättat något revisionsutskott, då det bedömts vara mer ändamålsenligt att hela styrelsen fullgör de uppgifter som ankommer på ett sådant utskott. Styrelseledamöter som ingår i bolagsledningen deltar inte i sådant arbete. Styrelsen har haft ett protokollfört möte med bolagets huvudansvarige revisor för genomgång av årets revision och revisions-PM angående den interna kontrollen för 2016.

VD och ledningsgrupp

Den 31 augusti 2016 lämnade Per Frankling tjänsten som verkställande direktör för Creades. Den 1 november tillträdde John Hedberg som ny verkställande direktör. Under september och oktober agerade Erik Törnberg som tillförordnad verkställande direktör. Verkställande direktören ansvarar för den löpande operativa verksamheten.

Verkställande direktörens ansvar innefattar bland annat investeringar i bolag och avyttringar av innehav, personal-, finans- och ekonomifrågor samt löpande kontakter med företagets intressenter, såsom myndigheter och den finansiella marknaden. Verkställande direktören rapporterar till styrelsen och säkerställer att styrelsen får den information som krävs för att kunna fatta väl underbyggda beslut.

Verkställande direktören närvarar vid samtliga styrelsemöten. Verkställande direktören är inte ledamot av styrelsen och deltar inte i de punkter på styrelsemötens agenda där styrelsen utvärderar verkställande direktören, beslutar om ersättning till verkställande direktören eller träffar bolagets revisor för utvärdering av ledningen.

Ledningsgruppen består av VD och CFO.

Ersättningar

Styrelse

Årsstämman i Creades den 7 april 2016 beslöt att styrelsearvode ska utgå med 165 000 kr till var och en av styrelseledamöterna utom Sven Hagströmer och Per Frankling som då ingick i styrelsen.

Ersättningen avser tiden fram till nästa årsstämma. Uppgift om arvoden framgår av not 8.

Ersättning till ledande befattningshavare 2016

Ersättningen till ledande befattningshavare för 2016 består av fast kontant ersättning, rörlig ersättning och avgiftsbaserad tjänstepension. För ytterligare information om ersättning till ledande befattningshavare 2016, se vidare not 8.

Revisor

Arvode till bolagets revisor utgår för utfört arbete enligt godkänd räkning. För ytterligare upplysningar se not 8.

Styrelsens rapport om intern kontroll avseende den finansiella rapporteringen

Styrelsen har det yttersta ansvaret för den interna kontrollen avseende den finansiella rapporteringen. Denna beskrivning har upprättats i enlighet med ABL 6:6 p2 och Svensk kod för bolagsstyrning. Ett effektivt styrelsearbete är grunden för god intern kontroll och en god intern kontroll är en förutsättning för ändamålsenlig och effektiv verksamhet, tillförlitlig finansiell rapportering och efterlevnad av tillämpliga lagar och förordningar.

Kontrollmiljö

Grunden för den interna kontrollen avseende den finansiella rapporteringen utgörs av kontrollmiljön som styrelse och ledning har fastställt. Kontrollmiljön omfattar bland annat hur organisationen är uppbyggd, tydliga beslutsvägar, befogenheter och ansvar som dokumenterats och kommunicerats i styrande dokument såsom styrelsens arbetsordning, instruktionen till verkställande direktörer samt övriga interna policyer och riktlinjer. Bolagets policyer uppdateras och fastställs årligen på ett konstituerande styrelsemöte. Efterlevnaden av bolagets policyer följs årligen upp och avrapporteras till styrelsen.

Riskbedömning och kontrollaktiviteter

Företaget arbetar aktivt med riskbedömning och riskhantering för att säkerställa att de risker som företaget är utsatt för hanteras inom de ramar som fastställts. Investeringsrisken ska spridas i enlighet med styrelsens investeringspolicy. I riskbedömningen beaktas exempelvis väsentliga balans- och resultatposter, där det är särskilt viktigt att fel inte uppstår. Riskhantering sker genom månatliga kontrollaktiviteter, både i form av förebyggande aktiviteter (policyer och instruktioner) och upptäckande aktiviteter (avstämningar).

Uppföljning

Styrelsen erhåller kvartals och månatliga ekonomiska rapporter och vid varje styrelsesammanträde behandlas koncernens ekonomiska situation.

Utvärdering och ställningstagande beträffande särskild granskningsfunktion

Med anledning av den begränsade verksamhet som bedrivs och genom den organisation och de arbetsformer som har beskrivits ovan, har styrelsen gjort bedömningen att någon särskild, intern granskningsfunktion, inte behövs för att säkerställa att den interna kontrollen kan upprätthållas.

Styrelseutvärdering

Under året har styrelsen genomfört två skriftliga utvärderingar där det konstaterats att styrelsearbetet fungerar ändamålsenligt. Kompetensen och mångfalden inom styrelsen är god.

Styrelseledamöter

Sven Hagströmer

Född 1943. Styrelseordförande sedan 2011.

Övriga uppdrag: Styrelseordförande i Avanza Bank Holding, Avanza Bank, Biovestor och Försäkringsaktiebolaget Avanza Pension. Styrelseledamot i Doberman.

Innehav: (inklusive familj och genom bolag) 3 781 388 A-aktier och 4 265 875 B-aktier.

Hans Karlsson

Född 1950. Styrelseledamot sedan 2012. Civilingenjör, tidigare styrelseordförande i HiQ International och Neonet.

Innehav: Inget.

Marianne Brismar

Född 1961. Styrelseledamot sedan 2012. Apotekarexamen, Uppsala universitet, 1987. Civilekonomexamen, Handelshögskolan vid Göteborgs universitet, 1992.

Övriga uppdrag: Styrelseledamot i Beijer Alma, Concentric, Lindab, JOAB, Axel Johnson International, och Semcon.

Innehav: 4 000 A-aktier.

Jane Walerud

Född 1961. Styrelseledamot sedan 2014. Hedersdoktor, KTH. Medlem och guldmedaljör IVA. BA, Stanford University, 1983. Serieentreprenör, bland annat medgrundare i Bluetail och Teclio Networks. Privatinvestor i bland annat Klarna och Lensway.

Innehav: 1 000 aktier i Creades via närstående.

Cecilia Hermansson

Född 1962. Styrelseledamot sedan 2016. Ekonomie Doktor, KTH. Civilekonomexamen, Handelshögskolan i Stockholm. Medlem i IVA. Forskar inom bank och finans på KTH, senior ekonom på Swedbank, ordförande i Industrins ekonomiska råd och ledamot av Finanspolitiska rådet.

Övriga uppdrag: Styrelseledamot i Folksam Liv och HUI Research.

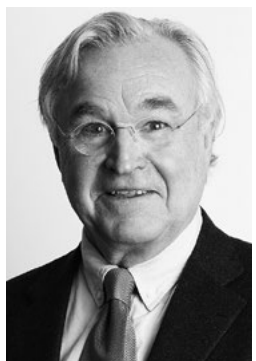
Innehav: Inget

Hans Toll

Född 1970. Styrelseledamot sedan 2016. Civilekonom med examen från Handelshögskolan i Stockholm.

Övriga uppdrag: Styrelseledamot i Avanza Bank Holding och Bright Sunday.

Innehav: 1 614 aktier i Creades via pensionslösning.



Sven Hagströmer



Marianne Brismar



Jane Walerud



Hans Toll



Cecilia Hermansson

Hans Karlsson ej med på bild.

Resultaträkningar – Koncernen

Mkr	Not	2016	2015
<i>Förvaltningsverksamheten</i>			
Erhållna utdelningar	4	58	55
Övriga intäkter	5	1	9
Värdförändring värdepapper	6	263	507
Varuförsäljning (avser dotterbolag)	7	889	584
Varu- och försäljningskostnader (avser dotterbolag)	7	-855	-571
Resultat förvaltningsverksamheten	7	355	584
Förvaltningskostnader ¹⁾	8	-30	-52
Rörelseresultat		325	533
<i>Resultat från finansiella investeringar</i>			
Finansiella intäkter		0	15
Finansiella kostnader		0	0
Finansnetto	9	0	15
Resultat före skatt		325	548
Skatt	10	-10	4
Årets resultat		315	551
Summa övrigt totalresultat		-	-
Årets totalresultat		315	551
<i>Årets totalresultat hänförligt till:</i>			
Moderbolagets aktieägare		307	548
Innehav utan bestämmande inflytande		8	3
1) I förvaltningskostnaderna ingår förändringen av upplupna kostnader för personalbonusar inklusive sociala avgifter med 9 (33) Mkr. Se not 8 för mer information.			
Resultat per aktie (kr) hänförlig till moderbolagets aktieägare, såväl före som efter utspädning			
		24,16	40,42
Genomsnittligt antal utestående aktier			
		12 696 531	13 552 393

Balansräkningar – Koncernen

Mkr	Not	2016-12-31	2015-12-31
TILLGÅNGAR			
Anläggningstillgångar			
Immateriella tillgångar	11	248	147
Materiella tillgångar	12	5	3
Finansiella tillgångar värderade till verkligt värde via resultaträkningen	14,15	2 740	2 311
Uppskjuten skatt	16	9	18
Omsättningstillgångar			
Varulager		104	73
Övriga fordringar	17	58	37
Likvida medel	18	355	759
SUMMA TILLGÅNGAR		3 519	3 348
EGET KAPITAL OCH SKULDER			
Eget kapital			
Aktiekapital	19	1	1
Övrigt tillskjutet kapital		3 643	3 643
Balanserade vinstmedel inklusive årets resultat		-396	-524
<i>Eget kapital hänförlig till Creades AB:s aktieägare</i>		3 248	3 120
Innehav utan bestämmande inflytande		71	31
Summa eget kapital		3 319	3 151
Skulder			
<i>Långfristig skuld</i>		54	-
<i>Kortfristig skuld</i>		146	197
Summa skulder	20	200	197
SUMMA EGET KAPITAL OCH SKULDER		3 519	3 348

Resultaträkningar – Moderbolaget

Mkr	Not	2016	2015
<i>Förvaltningsverksamheten</i>			
Erhållna utdelningar	4	61	55
Övriga intäkter	5	1	13
Värdetförändring värdepapper	6	270	504
Resultat förvaltningsverksamheten	7	332	573
Förvaltningskostnader ¹⁾	8	-30	-52
Rörelseresultat		302	521
<i>Resultat från finansiella investeringar</i>			
Finansiella intäkter		0	15
Finansiella kostnader		0	0
Finansnetto	9	0	15
<i>Bokslutsdispositioner</i>			
Koncernbidrag till dotterbolag	5	-5	-
Resultat före skatt		297	536
Skatt	10	-10	4
Årets resultat		287	539
Summa övrigt totalresultat		-	-
Årets totalresultat		287	539

1) I förvaltningskostnaderna ingår förändringen av upplupna kostnader för personalbonusar inklusive sociala avgifter med 9 (33) Mkr. Se not 8 för mer information.

Balansräkningar – Moderbolaget

Mkr	Not	2016-12-31	2015-12-31
TILLGÅNGAR			
Anläggningstillgångar			
<i>Materiella anläggningstillgångar</i>			
Inventarier	12	0	1
<i>Finansiella anläggningstillgångar</i>			
Aktier i dotterbolag	13	170	117
Aktier och andelar	14	2 740	2 311
Långfristiga fordringar, dotterbolag	15	10	10
Uppskjuten skatt	16	15	23
Omsättningstillgångar			
Övriga fordringar	17	1	2
Likvida medel	18	308	733
SUMMA TILLGÅNGAR		3 244	3 196
EGET KAPITAL OCH SKULDER			
Eget kapital			
<i>Bundet eget kapital</i>			
Aktiekapital	19	1	1
<i>Summa bundet eget kapital</i>		<i>1</i>	<i>1</i>
<i>Fritt eget kapital</i>			
Balanserade vinstmedel inklusive årets resultat		3 219	3 110
<i>Summa fritt eget kapital</i>		<i>3 219</i>	<i>3 110</i>
Summa eget kapital		3 219	3 111
Skulder			
<i>Långfristig skuld</i>			
		1	–
<i>Kortfristig skuld</i>			
		24	85
Summa skulder	20	25	85
SUMMA EGET KAPITAL OCH SKULDER		3 244	3 196

Förändring eget kapital

KONCERNEN	Eget kapital hänförligt till moderbolagets aktieägare					
	Mkr	Aktie- kapital	Övrigt tillskjutet kapital	Balanserade vinstmedel inkl. årets resultat	Summa	Innehav utan bestämmande inflytande
Ingående eget kapital 2015-01-01	1	3 643	-824	2 820	12	2 832
Förvärv av verksamhet med innehav utan bestämmande inflytande	-	-	-	-	15	15
Indragning, aktier	0	-	-248	-248	-	-248
Årets resultat	-	-	548	548	3	551
Utgående eget kapital 2015-12-31	1	3 643	-524	3 120	31	3 151
Ingående eget kapital 2016-01-01	1	3 643	-524	3 120	31	3 151
Förvärv av verksamhet med innehav utan bestämmande inflytande ¹⁾	-	-	-	-	36	36
Indragning av aktier från innehav utan bestämmande inflytande ²⁾	-	-	-	-	-4	-4
Indragning, aktier ³⁾	0	-	-179	-179	-	-179
Årets resultat	-	-	307	307	8	315
Utgående eget kapital 2016-12-31	1	3 643	-396	3 248	71	3 319

1) Avser minoritetens andel Röhnisch Holding

2) Avser indragning av preferensaktier i Inet Holding

3) 2016 gjordes ett inlösenförfarande med 158 Mkr i kontanter dessutom drogs aktier in till ett värde om 21 Mkr.

MODERBOLAGET	Bundet eget kapital		Fritt eget kapital		Totalt eget kapital
	Mkr	Aktiekapital	Balanserade vinstmedel	Årets resultat	
Ingående eget kapital 2015-01-01	1	2 301	518	2 819	
Omföring av föregående års resultat	-	-	518	-518	
Indragning, aktier	0	-	-248	-248	
Årets resultat	-	-	539	539	
Utgående eget kapital 2015-12-31	1	2 571	539	3 111	
Ingående eget kapital 2016-01-01	1	2 571	539	3 111	
Omföring av föregående års resultat	-	-	539	-539	
Indragning, aktier	0	-	-179	-179	
Årets resultat	-	-	287	287	
Utgående eget kapital 2016-12-31	1	2 932	287	3 219	

Kassaflödesanalyser

Mkr	Not	Koncernen		Moderbolaget	
		2016	2015	2016	2015
Den löpande verksamheten					
Rörelseresultat		325	533	302	521
Justeringar för poster som inte ingår i kassaflödet:	21	-244	-476	-261	-478
Realiserat resultat swapavtal		-	13	-	13
Betalda räntor		-2	0	-	0
Betald och erhållen skatt, netto		-21	-4	-12	0
Kassaflöde löpande verksamheten före förändring av rörelsekapital		58	66	29	55
Förändring av rörelsekapitalet		-151	-6	-63	-59
Kassaflöde från den löpande verksamheten		-93	59	-34	-4
Förvaltningsverksamheten					
Förvärv av aktier och andelar i koncernbolag		-79	-157	-79	-95
Förvärv av övriga aktier och andelar		-309	-176	-309	-77
Försäljning av aktier och andelar		152	564	176	465
Minskning av långfristiga fordringar		0	262	0	266
Ökning av långfristiga skulder		85	-	-	-
Minskning av långfristiga skulder		-12	-154	-	-154
Investering anläggningstillgångar		-3	-2	-	0
Kassaflöde från förvaltningsverksamheten		-165	338	-212	406
Finansieringsverksamheten					
Innehav utan bestämmande inflytandes andel i emission/kapitaltillskott		36	27	-	-
Indragning av aktier från innehav utan bestämmande inflytande		-4	-	-	-
Indragning aktier		-179	-248	-179	-248
Kassaflöde från finansieringsverksamheten		-146	-220	-179	-248
Periodens kassaflöde		-404	177	-425	155
Likvida medel vid årets början		759	582	733	579
Likvida medel vid årets slut	18	355	759	308	733
Årets förändring likvida medel		-404	177	-425	155

Noter

Not 1 Bolagsinformation

Creades AB är ett svensktregistrerat aktieföretag med säte på Ingmar Bergmans Gata 4, 7 tr, Box 55900, 102 16 Stockholm. Aktierna är inregistrerade på Nasdaq OMX Stockholm. Koncernredovisningen för 2016 består av moderbolaget, det helägda dotterbolaget IABÖ Global Holding AB samt Inet Holding AB (ägarandel 70 procent) och Röhnisch Holding AB (ägarandel 68,5 procent).

Årsredovisningen och koncernredovisningen har godkänts för utfärdande av styrelsen den 7 mars 2017. Koncernens resultat- och balansräkning samt moderbolagets resultat- och balansräkning blir föremål för fastställelse på årsstämman den 19 april 2017.

Not 2 Redovisningsprinciper

Överensstämmelse med normgivning och lag

Koncernens årsredovisning har upprättats i enlighet med årsredovisningslagen (ÅRL 1995:1554) och International Financial Reporting Standards (IFRS/IAS) samt Rådet för finansiell rapportering RFR 1.

Moderbolagets årsredovisning är upprättad i enlighet med svensk lag och med tillämpning av rekommendation RFR 2, Redovisning för juridiska personer från Rådet för finansiell rapportering. Detta innebär att moderbolaget tillämpar samma redovisningsprinciper som koncernen utom i de fall som anges nedan under avsnittet "Moderbolagets redovisningsprinciper".

Nedan anges de viktigaste redovisningsprinciperna som tillämpats när denna koncernredovisning upprättats.

Grunder för rapporternas upprättande

Samtliga belopp är, om inte annat anges, avrundade till närmaste miljontal kronor (Mkr). Avrundningsdifferenser kan därför förekomma. Siffror inom parentes avser jämförelsesiffror för föregående år.

Koncernredovisningen har upprättats enligt anskaffningsvärde-metoden förutom vad beträffar finansiella tillgångar och skulder, inklusive derivatinstrument, värderade till verkligt värde via resultatet.

Anläggningstillgångar består i allt väsentligt av värden som förväntas återvinnas efter mer än tolv månader räknat från balansdagen. Omsättningstillgångar och kortfristiga skulder består i allt väsentligt av värden som förväntas återvinnas eller betalas inom tolv månader räknat från balansdagen.

Att upprätta rapporter i överensstämmelse med IFRS kräver användning av en del viktiga uppskattningar för redovisningsändamål. Vidare krävs att ledningen gör vissa bedömningar vid tillämpningen av redovisningsprinciperna. De områden som innefattar en hög grad av bedömning, är komplexa eller är sådana områden där antaganden och uppskattningar är av väsentlig betydelse för koncernredovisningen anges i noterna 22, 23 och 24.

Ändrade redovisningsprinciper 2016

Inga redovisningsprinciper har ändrats 2016.

Kommande IFRS med tillämpning 2017 eller senare

Kommande IFRS med tillämpning 2017 eller senare Nya och ändrade IFRS som träder ikraft för räkenskapsår som börjar efter 1 januari 2017 har inte tillämpats vid upprättandet av koncernens

finansiella rapporter och ingen av dem förväntas ha någon väsentlig inverkan på koncernens finansiella rapporter med undantag av de som följer nedan.

IFRS 9 Finansiella instrument

IFRS 9 är en standard som tagits fram för att ersätta IAS 39 Finansiella instrument: Redovisning och värdering. Standarden antogs i november 2016 och träder i kraft för räkenskapsår som börjar 1 januari 2018 eller senare. IFRS 9 bedöms inte medföra förändringar av bolagets principer med väsentlig inverkan på bolagets resultat och ställning.

IFRS 15 Intäkter från avtal med kunder

IFRS 15 är en ny standard som träder ikraft 1 januari 2018 men har ännu inte godkänts av EU. Syftet med IFRS 15 är att tillhandahålla en heltäckande och principbaserad standard för all intäktsredovisning. Den ersätter samtliga tidigare utgivna standarder och tolkningar som avser intäktsredovisning. IFRS 15 bedöms inte medföra förändringar av bolagets principer med väsentlig inverkan på bolagets resultat och ställning.

IFRS 16 Leases

IFRS 16 är en ny standard som träder ikraft 1 januari 2019 men har ännu inte godkänts av EU. Den nya standarden ersätter IAS 17 Leasingavtal samt IFRIC 4, SIC-15 och SIC-27. Syftet är att ge en mer rättvisande bild av företagens finansiella ställning, skuldsättning och kapitalanvändning. Koncernens bolag hyr sina lokaler vilket gör att koncernens redovisningsprinciper kommer att påverkas av införandet av IFRS 16 men bedöms inte ha någon väsentlig inverkan på koncernens resultat och ställning.

Rörelsesegment

Rörelsesegment rapporteras på ett sätt som överensstämmer med den interna rapportering som lämnas till den högste verkställande beslutsfattaren. Den högste verkställande beslutsfattaren är den funktion som ansvarar för tilldelning av resurser till, och bedömning av, rörelsesegmentens resultat. I Creades fall har detta bedömts vara styrelsen. Creades upprättar inte någon segmentsredovisning då all verksamhet bedrivs inom ramen för ett och samma segment.

Konsolidering

Dotterbolag

Dotterbolag är bolag som står under ett bestämmande inflytande från moderbolaget Creades. Bestämmande inflytande uppnås när koncernen är exponerad för eller har rätt till rörlig avkastning från sitt engagemang i bolaget och kan påverka avkastningen med hjälp av sitt bestämmande inflytande. Ett inflytande uppstår när koncernen har befintliga rättigheter som gör att den kan styra den relevanta verksamheten, det vill säga den verksamhet som i väsentlig grad påverkar bolagets avkastning. Vid bedömningen om ett bestämmande inflytande föreligger, beaktas potentiella röstberättigande aktier som utan dröjsmål kan utnyttjas eller konverteras. Dotterbolag konsolideras enligt IFRS 10, men utvärderas, liksom övriga onoterade innehav, utifrån verkligt värde. Dotterbolag redovisas i moderbolaget enligt förvärvsmetoden. Innehav utan bestämmande inflytande visas som andel av eget kapital. Upplysningar enligt IFRS 12 lämnas i not 13.

Intressebolag

Intressebolag är bolag där Creades har betydande inflytande vilket i normalfallet innebär 20–50 procent av röstetalet. Creades intressebolag är noterat. Detta konsolideras inte utan värderas till verkligt värde via resultatet. För vidare information se Not 2 under rubriken "Finansiella tillgångar och skulder värderade till verkligt värde via resultatet" samt Not 14 Aktier och andelar värderade till verkligt värde.

Transaktioner som elimineras vid konsolidering

Koncerninterna fordringar och skulder, intäkter och kostnader samt Koncerninterna vinster och förluster som uppkommer från koncerninterna transaktioner elimineras i sin helhet vid upprättandet av koncernredovisningen.

Intäkter och kostnader i förvaltningsverksamheten

Verksamhetens huvudsakliga intäktslag är erhållna utdelningar och värdeförändring finansiella instrument samt varuförsäljning dotterbolag. Utdelningsintäkt redovisas när rätten att erhålla betalning fastställts. Resultatraden värdeförändring värdepapper består av nettot av realiserade och orealiserade värdeförändringar. Värdeförändring värdepapper kan utgöra antingen intäkt eller kostnad. Varje värdepapperstransaktion har en affärsdag och en likviddag. Affärsdagen avser den dag transaktionen genomförs och likviddagen den dag då likvid avseende affären utväxlas. Likviddagen inträffar i regel två dagar efter affärsdagen. Vid transaktioner av värdepapper bokförs värdeförändringen och försäljningslikviden på affärsdagen. Värdeförändringen reduceras med de avgifter (främst courtage) som erläggs i samband med affären. Aktierelaterade investeringar redovisas till verkligt värde med värdeförändringar i resultatet.

Förändringar i resultaträkningen rubriceras som värdeförändring värdepapper, vilket innebär att det inte görs någon åtskillnad mellan värdeförändring för avyttrade värdepapper och värdeförändring för kvarvarande värdepapper. För värdepapper som innehades såväl vid ingången som vid utgången av perioden, utgörs värdeförändringen av skillnaden i värde mellan dessa tillfällen. För värdepapper som realiserats under perioden utgörs värdeförändringen av skillnaden mellan erhållen likvid och värdet vid ingången av perioden.

För värdepapper som förvärvats under perioden utgörs värdeförändringen av skillnaden mellan värdet vid utgången av perioden och anskaffningsvärdet.

Intäktsredovisning avseende varuförsäljning (i dotterbolagen) sker när intäkten med avdrag för vissa utgifter på ett tillförlitligt sätt kan beräknas. Intäktsredovisning sker vid leverans av varan till kund, det vill säga när risk och förmån övergår till köparen. Koncernen behåller därefter inte några förpliktelser i varorna.

Varu- och försäljningskostnader

Varu- och försäljningskostnaderna omfattar dotterbolagens alla kostnader för verksamheten.

Förvaltningskostnader

I förvaltningskostnader ingår bolagets alla kostnader för att driva förvaltningsverksamheten inklusive rörlig ersättning till anställda.

Leasing

Koncernens ingångna leasingavtal (lokalhyror) är klassificerade som operationell leasing, vilket innebär att leasingavgiften periodiseras linjärt över leasingperioden.

Ersättningar till anställda

Kortfristiga ersättningar

Kortfristiga ersättningar till anställda beräknas utan diskontering och redovisas som kostnad när de relaterade tjänsterna erhålls. En avsättning redovisas för den förväntade kostnaden för bonusbetalningar och vinstdelningsprogram när koncernen har en gällande förpliktelse att göra sådana betalningar till följd av att tjänster erhållits från anställda och förpliktelsen kan beräknas tillförlitligt.

Ersättningar efter avslutad anställning

Koncernen har avgiftsbestämda pensionsplaner. Som avgiftsbestämda pensionsplaner klassificeras de planer där koncernens förpliktelse är begränsad till de premier bolaget åtagit sig att betala. Koncernens förpliktelser avseende premier till avgiftsbestämda planer redovisas som en kostnad i resultaträkningen i den takt de intjänas.

Finansiella intäkter och kostnader

Finansiella intäkter och finansiella kostnader består av ränteintäkter och räntekostnader på bankmedel samt värdeändringar (realiserade och orealiserade), räntekostnader och utdelningskompensation på avtalen för eventuella syntetiskt återköpta egna aktierna. Se vidare under "Syntetiskt återköp av egna aktier".

Skatter

Inkomstskatt utgörs av aktuell skatt och uppskjuten skatt. Inkomstskatter redovisas i resultaträkningen. Aktuell skatt är skatt som hänför sig till aktuellt eller tidigare år. Uppskjuten skatt avser temporära skillnader.

Aktuell skatt beräknas på basis av de skatteregler som på balansdagen är beslutade eller i praktiken beslutade. Uppskjuten skatt beräknas med utgångspunkt i temporära skillnader mellan redovisade och skattemässiga värden på tillgångar och skulder. Uppskjuten skatt beräknas med tillämpning av skattesatser som har beslutats eller aviserats per balansdagen och som förväntas gälla när den berörda uppskjutna skattefordran realiserar eller den uppskjutna skatteskulden regleras.

Aktuell eller uppskjuten skattefordran redovisas endast till den del det är sannolikt att dessa kommer att kunna utnyttjas.

Skatt i dotterbolagen redovisas i not 10.

Resultat per aktie

Resultat per aktie definieras som resultat hänförligt till moderbolagets aktieägare dividerat med genomsnittligt antal utestående aktier.

Immateriella tillgångar

Goodwill

Värdering av goodwill sker till anskaffningsvärde minskat med eventuella ackumulerade nedskrivningar. Goodwill prövas minst årligen för att bedöma eventuellt nedskrivningsbehov.

Varumärke

Värdering av varumärke sker till anskaffningsvärde. Varumärkets värde prövas minst årligen för att bedöma eventuellt nedskrivningsbehov.

Nedskrivning av icke-finansiella tillgångar

Se nedan för beskrivning av värdering till verkligt värde för finansiella instrument. För goodwill beräknas återvinningsvärdet eller verkligt värde årligen eller oftare om indikation på nedskrivning finns. En nedskrivning redovisas när en tillgångs eller kassagenererande enhets redovisade värde överstiger återvinningsvärdet. Återvinningsvärdet är det högsta av nettoförsäljningsvärde (verkligt värde med avdrag för försäljningskostnader) och nyttjandevärde. För upplysning om nedskrivning av aktier i dotterbolag se nedan under rubriken Dotterbolag.

En nedskrivning belastar resultaträkningen. Då nedskrivningsbehov identifierats fördelas nedskrivningsbeloppet i första hand till goodwill och varumärke. Därefter görs en proportionell nedskrivning av övriga tillgångar som ingår i enheten.

Finansiella instrument

Finansiella instrument i Creades balansräkning omfattar på tillgångssidan, finansiella tillgångar värderade till verkligt värde via resultaträkningen, övriga fordringar samt likvida medel. På skuldsidan omfattas långfristiga räntebärande skulder, syntetiska optioner och övriga skulder.

En finansiell tillgång eller finansiell skuld tas upp i balansräkningen när bolaget blir part enligt instrumentets avtalsmässiga villkor.

Kundfordringar tas upp i balansräkningen när faktura har skickats. Skuld tas upp när motparten har presterat och avtalsenlig skyldighet föreligger att betala, även om faktura ännu inte har mottagits. Leverantörsskulder tas upp när faktura har mottagits. En finansiell tillgång tas bort från balansräkningen när rättigheterna i avtalet realiserats, förfaller eller bolaget förlorar kontrollen över dem. Detsamma gäller för del av en finansiell tillgång. En finansiell skuld tas bort från balansräkningen när förpliktelsen i avtalet fullgörs eller på annat sätt utsläcks. Detsamma gäller för del av en finansiell skuld.

Förvärv eller avyttring av finansiell tillgång redovisas på affärsdagen, som utgör den dag då bolaget förbinder sig att förvärva eller avyttra tillgången.

Klassificering och värdering

Finansiella instrument klassificeras i olika kategorier beroende på för vilket syfte det finansiella instrumentet förvärvades.

Finansiella instrument som redovisas till verkligt värde via resultaträkningen redovisas till verkligt värde exklusive transaktionskostnader, övriga finansiella instrument redovisas initialt till anskaffningsvärde motsvarande instrumentets verkliga värde exklusive transaktionskostnader. Redovisning därefter är beroende av hur instrumenten har klassificerats. Värderingen efter det första redovisningstillfället beskrivs under respektive kategori nedan.

Finansiella tillgångar och skulder värderade till verkligt värde via resultatet

Denna kategori avser finansiella tillgångar och skulder som vid första redovisningstillfället identifierats som tillgångar och skulder värderade till verkligt värde via resultaträkningen då det leder till mer relevant information.

Dessa värderas löpande till verkligt värde och värdeförändringen redovisas i resultaträkningen.

Till denna kategori hör även Swap-avtal, se nedan under rubriken *Syntetiskt återköp av egna aktier* för redovisning av dessa.

Räntebärande skulder löper med rörlig ränta och marginal som beror på skuldsättningsgrad, varför verkligt värde på balansdagen motsvarar bokfört värde.

Övriga fordringar

Övriga fordringar är kundfordringar, kortfristiga fordringar med fastställda betalningar och fastställd löptid. Dessa fordringar uppkommer då bolaget tillhandahåller pengar eller varor utan avsikt att idka handel med fordringsrätten. Om den förväntade innehavstiden är längre än ett år utgör de långfristiga fordringar.

Värdering sker till upplupet anskaffningsvärde, dvs. anskaffningsvärdet minskat med nominella återbetalningar och justerat för eventuella nedskrivningar. Vid varje balansdag utvärderar bolaget om det finns objektiva indikationer om att en finansiell tillgång eller grupp av finansiella tillgångar är i behov av nedskrivning på grund av inträffade händelser. Objektiva indikationer kan vara avtalsbrott, såsom uteblivna eller försenade betalningar av räntor eller kapitalbelopp, betydande finansiella svårigheter för gäldenären och försämring av kundernas kreditvärdighet. Det redovisade värdet efter nedskrivningar på tillgångar beräknas som nuvärdet av framtida kassaflöden. Tillgångar med en kort löptid diskonteras inte.

Eventuella nedskrivningar belastar resultaträkningen.

Likvida medel

Likvida medel omfattar kassa, omedelbart tillgängliga banktillgodohavanden, kontanta medel i kapitalförsäkring.

Övriga skulder

Övriga skulder är leverantörsskulder och kortfristiga skulder med fastställda betalningar och fastställd löptid kortare än ett år. Dessa värderas till ursprungligt anskaffningsvärde minskat med nominella betalningar och diskonteras inte då de har kort löptid.

Värdering till verkligt värde

Creades värderar sina innehav till verkligt värde med utgångspunkt i IFRS 13.

Verkligt värde definieras enligt IFRS 13.9, till det pris som vid värderingstidpunkten skulle erhållas vid försäljning av en tillgång eller betalas vid en överlåtelse av en skuld genom en ordnad transaktion mellan marknadsaktörer.

Verkligt värde på finansiella instrument som handlas på en aktiv marknad och där det finns observerbara marknadstransaktioner, baseras på noterade marknadspriser. Som marknadspris används på balansdagen senast avslutskurs.

För finansiella instrument som saknar observerbara marknadstransaktioner görs värderingen till verkligt värde genom en värderingsteknik som använder andra tillämpliga observerbara indata. Som utgångspunkt för värderingen används Valuation Guidelines från IPEV (International Private Equity and Venture Capital) Board.

En samlad bedömning görs för att bestämma vilken värderingsmetod som är bäst lämpad för respektive innehav.

I första hand används som värde det pris som erhållits om det nyligen genomförts en ordnad transaktion i värdepappret mellan marknadsaktörer så att priset därför kan anses vara representativt för verkligt värde. Även likvärdiga representativa transaktioner kan användas.

Om ingen extern representativ transaktion finns görs värderingen antingen genom diskontering av framtida kassaflöden med diskon-

teringsränta baserad på jämförbara avkastningskrav på jämförbara företag eller genom att en relevant multipel appliceras på respektive bolags historiska och prognosticerade nyckeltal. För varje enskilt innehav väljs den multipel som ger bäst information med tanke på verksamhet och konkurrenssituation. Använda multiplar är huvudsakligen P/E, EV/EBIT, EV/Sales och/eller EV/ EBITDA. Nyckeltalen jämförs med nyckeltal för andra jämförbara bolag och justeras vid behov på grund av skillnader i till exempel storlek, historik eller marknad mellan aktuellt bolag och jämförelsegruppens bolag.

Syntetiska optioner där Black-Scholes Pricing Model har använts för att beräkna en marknadsvärderad premie redovisas till verkligt värde. Premien redovisas som finansiell skuld. Värdeändringen redovisas som värdeändring via förvaltningsresultatet.

Varulager

Varulagret värderas, med tillämpning av principen först-in/först-ut-metoden (FIFU), till det lägsta av anskaffningsvärdet och nettoförsäljningsvärdet på balansdagen. Anskaffningsvärdet innefattar alla kostnader för inköp, tillverkning samt andra kostnader för att bringa varorna till deras aktuella plats och skick. Nettoförsäljningsvärdet är det förväntade försäljningspriset i den löpande verksamheten efter avdrag för uppskattade kostnader för färdigställande och försäljning.

Hantering av aktieköp och utdelning

Syntetiskt återköp av egna aktier

I enlighet med beslut från årsstämman kan syntetiskt återköp av egna aktier ske under året, så kallade swap-avtal. Creades ingår då ett swap-avtal som innebär ett byte av avkastning. Motparten (vanligen en bank) erhåller ränta och visst courtage för det kapital som åtgår till att på marknaden förvärva Creades-aktien till marknadskurs. Creades erhåller avkastningen på Creades-aktien, det vill säga kursförändring samt eventuell utdelning, så kallad utdelningskompensation. Dessa kursförändringar och eventuell utdelningskompensation redovisas i balansräkningen som kortfristiga fordringar/skulder och i resultaträkningen som finansiella intäkter/kostnader. Creades äger aldrig sin egen aktie utan tar endast del i den ekonomiska utvecklingen av denna. Efter bolagsstämmobeslut kan inlösen av dessa aktier erbjudas motparten.

Utdelningar

Beslutad utdelning redovisas som skuld efter det att årsstämman godkänt utdelningen.

Moderbolagets redovisningsprinciper

Moderbolaget har upprättat sin årsredovisning enligt årsredovisningslagen (1995:1554) och Rådet för finansiell rapportering rekommendation RFR 2 Redovisning för juridisk person. RFR 2 innebär att moderbolaget i årsredovisningen för den juridiska personen ska tillämpa samtliga av EU godkända IFRS och uttalanden så långt detta är möjligt inom ramen för årsredovisningslagen och med hänsyn till sambandet mellan redovisning och beskattning. Rekommendationen anger vilka undantag och tillägg som ska göras från IFRS.

De skillnader som finns mellan koncernens och moderbolagets redovisningsprinciper anges nedan.

Dotterbolag

Andelar i dotterbolag redovisas i moderbolaget enligt anskaffningsvärdemetoden. Utgifter som är hänförliga till förvärv ingår i anskaffningsvärdet i juridisk person. Om verkligt värde för aktierna i ett dotterbolag bedöms understiga bokfört värde på aktierna görs nedskrivning.

Intressebolag

Intressebolag är bolag där Creades har betydande inflytande vilket i normalfallet innebär 20–50 procent av röstetalet. Värdering av noterade intressebolag görs till verkligt värde via resultatet. För ytterligare information se ovan under rubriken "Finansiella tillgångar och skulder värderade till verkligt värde via resultatet" och till not 14 Aktier och andelar värderade till verkligt värde.

Not 3 Närstående och transaktioner med närstående

Moderbolaget har närståenderelationer till sina koncernbolag (se not 13). Dessutom är Creades styrelseledamöter och ledande befattningshavare närstående till bolaget den 31 december 2016. Bolagets styrelseledamöter och dess nära familjemedlemmar ägde 49,6 procent av rösterna i bolaget den 31 december 2016. För ersättningar till styrelseledamöter och ledande befattningshavare hänvisas till not 8.

Extrastämma i Inet Holding den 22 september beslutade om utdelning på bolagets preferensaktier samt att därefter göra indragning av preferensaktierna med återbetalning till aktieägarna. Creades andel av utdelningen uppgick till 3 Mkr. Indragningen registrerades under oktober och innebar en återbetalning till Creades om 23 Mkr.

Inet Holding har under året sålt syntetiska optioner i Inet Holding till ledningen i Inet AB för en optionspremie om totalt 340 Tsek. Optionspremien beräknades till verkligt värde enligt Black-Scholes Option Pricing Model.

Till dotterbolaget Global Holding AB har för 2016 lämnats ett koncernbidrag om 5 Mkr. Creades ha under 2016 fakturerat Global-koncernen 75 Tkr för utförda tjänster. Utöver detta har inga transaktioner med väsentlig inverkan på bolagets ställning eller resultat skett mellan Creades och närstående.

Not 4 Erhållna utdelningar

Mkr	Koncernen		Moderbolaget	
	2016	2015	2016	2015
Avanza	32	21	32	21
Carnegie	–	16	0	16
Lindab	10	9	10	9
Acne Studios	8	6	8	6
Transcom	5	–	5	–
NOTE	3	2	3	2
Ferronordic	2	2	2	2
Inet	–	–	3	–
Totalt	58	55	61	55

Not 5 Övriga intäkter och kostnader

Mkr	Koncernen		Moderbolaget	
	2016	2015	2016	2015
Övriga intäkter				
Ränta förlagsbevis	–	8	–	8
Ränta från dotterbolag			0	4
Övrigt	1	1	1	1
Totala övriga intäkter	1	9	1	13
			Moderbolaget	
Mkr			2016	2015
Koncernbidrag till dotterbolag				
Koncernbidrag till Global Holding			–5	–
Totala övriga kostnader			–5	–

Not 6 Värdeförändring värdepapper

Mkr	Koncernen		Moderbolaget	
	2016	2015	2016	2015
Realiserat resultat				
Aktier och andelar	1	85	1	85
Realiserat resultat långfristig fordran	–	29	–	49
Summa realiserat resultat	1	113	1	134
Orealiserat resultat				
Nedskrivning goodwill	–8	–21	–	–17
Andelar i dotterbolag	–	7	–3	–
Långfristig fordran	–	–23	–	–44
Övriga aktier och andelar	270	430	273	430
Summa orealiserat resultat	262	393	270	370
Total värdeförändring värdepapper	263	507	270	504

Not 7 Resultat förvaltningsverksamheten

Mkr	Koncernen		Moderbolaget	
	2016	2015	2016	2015
Noterade värdepapper	277	513	277	513
Onoterade värdepapper	78	71	51	60
Resultat förvaltningsverksamheten	355	584	328	573
Varav hänförligt till:				
Moderbolagets aktieägare	347	580		
Innehav utan bestämmande inflytande	8	3		
Resultat förvaltningsverksamheten	355	584		

Varuförsäljning i dotterbolagen

Mkr	2016	2015
Försäljning Sverige	829	568
Försäljning inom övriga EU	45	14
Försäljning utom EU	15	1
	889	584

Not 8 Löner och ersättningar

Den 31 december bestod moderbolagets ledning av en man och en kvinna. Styrelsen bestod av tre kvinnor och tre män.

Medelantalet anställda

	2016	Varav kvinnor	2015	Varav kvinnor
Koncernen utom moderbolaget	167	40 %	97	13 %
Moderbolaget	6	33 %	6	33 %
Totalt koncernen	173	9 %	103	15 %

Löner, andra ersättningar och sociala kostnader

Mkr	2016		2015	
	Löner och andra ersättningar	Sociala kostnader	Löner och andra ersättningar	Sociala kostnader
Moderbolaget				
Löner	7,4	2,3	7,6	2,4
Pensionskostnader	1,8	0,4	1,9	0,5
Förändring av bonusreserv	5,0	1,6	25,6	8,0
Dotterföretag				
Löner	50,1	16,0	26,1	8,2
Pensionskostnader	2,3	0,6	1,0	0,3
Rörlig ersättning	0,8	0,2	1,0	0,3
Koncernen totalt	67,4	21,2	63,1	19,6

Löner och andra ersättningar fördelade mellan styrelse, ledningsgrupp inkl. VD och övriga anställda

Mkr	2016		2015	
	Styrelse och ledning ¹⁾	Övriga anställda	Styrelse och ledning	Övriga anställda
Moderbolaget				
Löner	4,8	2,6	4,7	2,9
Pensionskostnader	1,1	0,7	1,2	0,7
Rörlig ersättning	2,2	2,8	14,3	11,3
Moderbolaget totalt	8,2	6,1	20,2	14,9

1) Styrelse och ledning avser nio personer inklusive ersättning för del av år för tre personer vid byte av VD.

Ersättning efter avslutad anställning

Enligt bolagets program för rörlig ersättning kan, beroende på bolagets resultat, bonus utgå till tidigare anställda även året efter det år då anställning upphörde.

Två anställda som avslutade sin anställning under 2014 har erhållit bonus baserat på resultatet för 2015.

Mkr	2016	2015
Ersättning hänförlig till tidigare års tjänstgörings inverkan på årets resultat.	0	7,0

Ersättning till ledande befattningshavare¹⁾ Mkr

2016	Styrelsearvode ²⁾	Grundlön	Rörlig ersättning	Pensionskostnader	Summa
Per Frankling, verkställande direktör till och med augusti	–	2,0	2,0	0,6	4,6
John Hedberg, verkställande direktör from november.	–	0,6	–	0,2	0,7
Erik Törnberg, verkställande direktör september och oktober	–	0,5	–	0,1	0,6
Marianne Brismar, styrelseledamot	0,2	–	–	–	0,2
Hans Karlsson, styrelseledamot	0,2	–	–	–	0,2
Jane Walerud, styrelseledamot	0,2	–	–	–	0,2
Cecilia Hermansson, styrelseledamot	0,1	–	–	–	0,1
Hans Toll, styrelseledamot	0,1	–	–	–	0,1
Christina Hilmersson, ekonomidirektör	–	1,0	0,2	0,2	1,5
	0,7	4,1	2,2	1,1	8,2

1) Beloppen är exklusive sociala avgifter och löneskatt.

2) Enligt stämmobeslut utgår 165 000 kronor per år till var och en av styrelsens ledamöter, förutom Sven Hagströmer och Per Frankling. Till dessa utgår inget styrelsearvode.

2015	Styrelsearvode ²⁾	Grundlön	Rörlig ersättning	Pensionskostnader	Summa
Per Frankling, verkställande direktör	–	3,3	10,3	1,0	14,5
Stefan Charette, tidigare verkställande direktör	–	–	3,8	–	3,8
Marianne Brismar, styrelseledamot	0,2	–	–	–	0,2
Hans Karlsson, styrelseledamot	0,2	–	–	–	0,2
Jane Walerud, styrelseledamot	0,2	–	–	–	0,2
	0,5	3,3	14,0	1,0	18,7

1) Beloppen är exklusive sociala avgifter och löneskatt.

2) Enligt stämmobeslut utgår 160 000 kronor per år till var och en av styrelsens ledamöter, förutom Sven Hagströmer och Per Frankling. Till dessa utgår inget styrelsearvode.

Ersättning och riktlinjer till verkställande direktören

Per Frankling var verkställande direktör för Creades fram till 31 augusti 2016. Därefter tillförordnades Erik Törnberg som verkställande direktör under två månader tills John Hedberg tillträdde den 1 november 2016.

Fast ersättning till Per Frankling uppgick för 2016 till 2 016 Tkr (fast ersättning till verkställande direktörer för helåret 2015 uppgick till 3 272 Tkr) och avsättning för bonus har gjorts med 1 965 Tkr varav hela är tillgängligt för lyftning omedelbart efter årsstämmans fastställande av 2016 års årsredovisning. Föregående års avsättning för bonus har utbetalts i sin helhet med 10 253 Tkr.

Erik Törnberg uppbar 554 Tkr i ersättning för tiden som tillförordnad verkställande direktör. Utöver detta har avsättning för bonus gjorts med totalt 1 225 Tkr.

John Hedberg tillträdde 1 november och har uppburit ersättning om 562 Tkr. Bonus till John Hedberg utgår först efter fullgjort verksamhetsår 2017.

Avgiftsbaserad pensionspremie till ledande befattningshavare uppgick till 899 Tkr före löneskatt. Av detta avsåg 639 Tkr Per Frankling, 97 Tkr Erik Törnberg och 163 Tkr John Hedberg.

Bolagets ersättningsmodell innebär att ledande befattningshavare i Bolaget ska erbjudas en marknadsmässig totalkompensation som ska möjliggöra att rätt person kan rekryteras och behållas. Lönen ska beakta ansvarsområde och erfarenhet. Ersättningen ska bestå av fast kontant ersättning, rörlig kontant ersättning eller rörlig ersättning genom pensionsutfästelse säkerställd via kapitalförsäkring samt avgiftsbaserad tjänstepension. Den rörliga ersättningen ska vara kopplad till förutbestämda och mätbara kriterier, utformade med syfte att främja Bolagets långsiktiga värdeskapande. Justering görs av den rörliga ersättningen vid eventuell långtidsfrånvaro.

Vid uppsägning från Bolagets sida ska verkställande direktören vara berättigad till full lön samt avsättning till tjänstepensionsförsäk-

ring under tolv månader. Vid uppsägning från den verkställande direktörens sida ska motsvarande gälla under sex månader.

Program för rörlig ersättning

Creades har ett program för rörlig ersättning till investeringsorganisationen, inklusive verkställande direktören. Programmet är långsiktigt men ersättningen beräknas på årsbasis för tidsperioden den 31 december till den 31 december nästföljande år ("mätperioden"). För samtliga anställda som omfattas av programmet gäller att rörlig ersättning utgår om Creades totalavkastning per aktie överstiger (i) 7,5 procent av Creades substansvärde per aktie; och/eller (ii) SIX Return Index. Rörlig ersättning utgår med en andel av den sammanlagda överavkastningen enligt (i) och (ii), multiplicerad med Creades substansvärde vid mätperiodens början. De anställdas rätt till rörlig ersättning enligt programmet motsvarar totalt sju procent av Creades överavkastning (före sociala avgifter) varav den verkställande direktörens andel är tre procentenheter för 2016.

För varje anställd som är med i programmet gäller ett individuellt tak som reglerar den totala årliga utbetalningen ("takbeloppet").

Takbeloppet för 2016 uppgick för verkställande direktören till 16,5 Mkr och motsvarar fem gånger den totala fasta ersättningen som verkställande direktören erhåller från bolaget. Eventuell rörlig ersättning överstigande takbeloppet ackumuleras till beräkningsgrunden för nästföljande års rörliga ersättning i en så kallad resultatbank. Om totalavkastningen är negativ reduceras innestående belopp i resultatbanken (utbetalning sker då av positivt saldo, med avdrag för den negativa avkastningen, maximerat till takbeloppet). Resultatbanken utgör en central del i Creades ersättningsmodell eftersom en tidigare intjänad rörlig ersättning som ackumulerats i resultatbanken påverkas av förvaltningsresultatet även efterföljande år.

Rörlig ersättning kan utbetalas i tre delar över två år eller direkt efter att årsredovisningen fastställts om den anställde åtar sig att förvärva aktier i Creades för ett belopp motsvarande minst 80 procent av den rörliga ersättningen efter skatt. Om den rörliga ersättningen uppgår till vissa, förutbestämda belopp är den anställde skyldig att förvärva aktier i Creades för viss del av den rörliga ersättningen även i de fall utbetalningen delas upp över fler år. Den rörliga ersättningen är inte semester- eller tjänstepensionsgrundande.

I händelse av att tredje part förvärvar ett bestämmande inflytande över Creades eller förvärvar ett sådant antal aktier i Creades att budplikt uppkommer, ska Creades omedelbart utbetala eventuellt positivt saldo i resultatbanken för den verkställande direktören respektive övriga anställda som omfattas av programmet för rörlig ersättning. Därutöver föreligger en rätt att få samtliga medel innestående i resultatbanken utbetalda vid en väsentlig förändring av programmet för rörlig ersättning.

Avtalen innehåller även rätt till utbetalning av intjänad rörlig ersättning för innevarande mätperiod för det fall att anställningen upphör. Andelen beräknas i förhållande till anställningstid under den mätperiod som anställningen upphör. Om resultatbankens saldo är positivt vid anställningens upphörande och förvaltningsresultatet är uthålligt, så att totalavkastningen som den anställde varit delaktig i att arbeta upp är positiv även över tid, har den anställde även rätt att få del härav, genom ökning av resultatbanken med 20 procent av den rörliga ersättning som kan utgå för mätperioden som följer

närmast efter anställningens upphörande. Om avkastningen är negativ reduceras resultatbanken istället med 20 procent. Därefter sker utbetalning av totala beloppet. Om det belopp som ska betalas ut överstiger takbeloppet utbetalas takbeloppet och 50 procent av den överstigande delen.

Arvode och kostnadsersättning till revisorer

Av koncernen anlitate revisionsbyråer under 2016 är EY, KPMG och Mazars.

Tkr	Koncernen		Moderbolaget	
	2016	2015	2016	2015
Lagstadgad revision				
EY	275	546	257	335
KPMG	120	120	–	–
Mazars	105	–	–	–
Övrig revision				
EY	122	61	122	61
KPMG	41	41	–	–
Skatterådgivning				
EY	145	142	145	108
Övriga tjänster				
EY	1 167	47	1 167	43
	1 975	956	1 691	547

Not 9 Finansnetto

Mkr	Koncernen		Moderbolaget	
	2016	2015	2016	2015
Swapavtal	–0	15	–0	15
Totalt finansnetto	0	15	0	15

Portföljbolagens finansnetto redovisas som förvaltningsresultat.

I maj genomfördes en minskning av aktiekapitalet genom indragning av 104 898 syntetiskt återköpta aktier. Inlösenpris var 196 kr och genomsnittligt anskaffningspris uppgick till 193 kr, totalt 315 tsek varav realiserad vinst uppgick till 583 tsek vid utgången av 2015 varför påverkan 2016 blev –268 tsek.

Per 2016-12-31 fanns inga syntetiskt återköpta aktier.

Not 10 Skatt på årets resultat

Moderbolaget bedriver verksamhet genom investeringar i noterade och onoterade aktieföretag. Kapitalvinster och utdelningar på näringsbetingade värdepappersinnehav är skattefria. Med näringsbetingade innehav avses antingen innehav i onoterade bolag eller innehav i noterade aktieslag där röstetalet uppgår till minst 10 procent i det noterade bolaget och innehavstiden varit längre än ett år. Kapitalförluster på näringsbetingade värdepappersinnehav är inte skattemässigt avdragsgilla. Kapitalförluster på icke näringsbetingade värdepapper är endast avdragsgilla mot kapitalvinster på icke näringsbetingade värdepapper.

Tkr				
Avstämning effektiv skatt, 2016	Effektiv skatt (%)	Koncernen	Effektiv skatt (%)	Moderbolaget
Resultat före skatt		324 896		297 275
Skatt enligt gällande skattesats	22,0 %	-71 477	22,0 %	-65 401
Skatteeffekt förvaltningsbolagsstatus	-21,7 %	70 644	-24,3 %	72 365
Uppskjuten skatt på realiserade vinster	5,2 %	-17 016	5,7 %	-16 902
Uppskjuten skatt avseende temporära skillnader	-2,7 %	8 846	-3,0 %	8 846
Skatt hänförlig till tidigare år	2,3 %	-7 370	2,8 %	-8 330
Ej avdragsgilla kostnader	0,4 %	-1 389	0,3 %	-790
Skatt	5,5 %	-17 762	3,4 %	-10 212
Varav redovisat i förvaltningsresultatet då det avser dotterbolag		7 550		
Redovisad skatt enligt resultaträkningen		-10 212		-10 212
Varav aktuell skatt				
Periodens skattekostnad		-9 592		-2 156
Varav redovisas i förvaltningsresultatet då det avser dotterbolag		7 550		-
		-2 042		-2 156
Varav uppskjuten skatt				
Uppskjuten skatt avseende temporära skillnader		-8 170		-8 057
		-8 170		-8 057
Totalt redovisad skattekostnad		-10 212		-10 212

Tkr				
Avstämning effektiv skatt, 2015	Effektiv skatt (%)	Koncernen	Effektiv skatt (%)	Moderbolaget
Resultat före skatt		547 575		535 680
Skatt enligt gällande skattesats	22,0 %	-120 466	22,0 %	-117 850
Skatteeffekt förvaltningsbolagsstatus	-20,6 %	112 671	-21,2 %	113 413
Uppskjuten skatt på realiserade vinster	-0,9 %	5 122	-1,0 %	5 122
Skatt hänförlig till tidigare år	-0,6 %	3 198	-0,6 %	3 231
Ej bokförda skattefordringar dotterbolag	0,1 %	-670	-	-
Ej avdragsgilla kostnader	0,0 %	-255	0,0 %	-208
Skatt	0,1 %	-400	-0,7 %	3 708
Varav redovisat i förvaltningsresultatet då det avser dotterbolag		4 109		
Redovisad skatt enligt resultaträkningen		3 708		3 708
Varav aktuell skatt				
Periodens skattekostnad		-16 337		-12 228
Varav redovisas i förvaltningsresultatet då det avser dotterbolag		4 109		-
Justering av skatt hänförligt till tidigare år		90		90
		-12 138		-12 138
Varav uppskjuten skatt				
Uppskjuten skatt avseende temporära skillnader		15 846		15 846
		15 846		15 846
Totalt redovisad skattekostnad		3 708		3 708

Not 11 Immateriella tillgångar

Mkr	2016			2015		
	Goodwill	Varumärke	Totalt	Goodwill	Varumärke	Totalt
<i>Anskaffningsvärde</i>						
Vid årets början	200	4	204	87	–	98
Årets anskaffningar via rörelseförvärv	103	5	108	113	4	117
<i>Totalt anskaffningsvärde</i>	<i>303</i>	<i>9</i>	<i>312</i>	<i>200</i>	<i>4</i>	<i>215</i>
<i>Nedskrivningar</i>						
Vid årets början	–57	–	–57	–25	–	–25
Årets nedskrivningar	–7	–	–7	–31	–	–31
<i>Totalt nedskrivningar</i>	<i>–64</i>	<i>–</i>	<i>–64</i>	<i>–57</i>	<i>–</i>	<i>–57</i>
Redovisat värde den 31 december	239	9	248	143	4	147

För information om värdering av innehav se not 2 Redovisningsprinciper och not 22 Klassificering av finansiella instrument.

Goodwill i dotterbolagen testas genom värdering av innehaven enligt bolagets modell för värdering av onoterade innehav.

Not 12 Materiella tillgångar

Mkr	Koncernen		Moderbolaget	
	2016	2015	2016	2015
<i>Anskaffningsvärde</i>				
Vid årets början	13	3	1	1
Årets anskaffningar	1	0	–	0
Rörelseförvärv	3	10	–	–
<i>Totalt anskaffningsvärde</i>	<i>17</i>	<i>13</i>	<i>1</i>	<i>1</i>
<i>Avskrivningar</i>				
Vid årets början	–10	–2	–0	–0
Årets avskrivningar	–1	–1	–0	–0
Rörelseförvärv	–1	–7	–	–
<i>Totala avskrivningar</i>	<i>–12</i>	<i>–10</i>	<i>–1</i>	<i>–0</i>
Redovisat värde den 31 december	5	3	0	1

Av det redovisade värdet på inventarier utgör 309 Tkr konst som ej skrivs av.

Not 13 Andelar i dotterbolag

Mkr	2016	2015
<i>Anskaffningsvärde</i>		
Vid årets början	159	28
Aktieägartillskott Global		57
Övertagit minoritetens andelar i Global		–6
Förvärv Inet		80
Indragning preferensaktier i Inet	–23	
Förvärv Röhnisch ¹⁾	80	–
<i>Totalt anskaffningsvärde</i>	<i>216</i>	<i>159</i>
<i>Nedskrivningar</i>		
Vid årets början	–42	–26
Nedskrivning andelar i Global	–3	–17
<i>Totala avskrivningar</i>	<i>–45</i>	<i>–42</i>
Redovisat värde den 31 december	170	117

1) Varav transaktionskostnader uppgick till 1 Mkr.

Dotterbolag	Organisationsnummer	Säte	Antal andelar	Kapitalandel, %	Bokfört värde
Röhnisch Holding AB ¹⁾	559065-2631	Säte	108 730	69	80
Inet Holding AB ²⁾	559008-4314	Göteborg	546	70	56
IABÖ Global Holding AB ³⁾	556796-7474	Stockholm	1 000	100	34

1) Röhnisch Holding AB är ägarbolag till Röhnisch AB, 556130-5649, med säte i Örebro.

2) Inet Holding AB är ägarbolag till Inet AB, 556591-8884, med säte i Göteborg.

3) IABÖ Global Holding AB är ägarbolag till Global Batterier AB, 556287-8164, med säte i Stockholm.

2016-12-31	Eget kapital	Året resultat
Röhnisch Holding AB	124	9
Inet Holding AB	108	18
IABÖ Global Holding AB	102	9

Årets förvärv av dotterbolag

Den första augusti förvärvades 68,5 procent av aktiekapitalet och rösterna i Röhnisch Holding AB vilket därefter förvärvade 100 procent av Röhnisch Sportswear AB.

Röhnisch designar, marknadsför och säljer tränings- och golfkläder för kvinnor.

Den sammanlagda ersättningen för Röhnisch Sportswear AB uppgick till 108 587 Tsek. Skillnaden mellan betald ersättning och förvärvat eget kapital uppgår till 108 121 Tsek. Av detta hänför sig 4 620 Tsek till värde av varumärket Röhnisch. Resterande 103 501 Tsek redovisas som koncerngoodwill.

Den goodwill som redovisas återspeglar ett växande, lönsamt bolag med stark marknadsposition och god stabilitet.

Definitiv förvärvsanalys Tkr

Materiella anläggningstillgångar	1 610
Omsättningstillgångar	78 226
Likvida medel	14 774
Uppskjuten skatteskuld	-2 363
Kortfristiga skulder	-91 781
Netto identifierbara tillgångar och skulder	467
Varumärke	4 620
Koncerngoodwill	103 501
Överförd ersättning	108 587

Not 14 Aktier och andelar värderade till verkligt värde

Mkr	Koncernen och Moderbolaget	
	2016	2015
<i>Anskaffningsvärde</i>		
Vid årets början	1 320	1 674
Årets förvärv	231	40
Avslut konkurs Usports	-	-66
Årets avyttringar	-75	-328
<i>Totalt anskaffningsvärde</i>	<i>1 476</i>	<i>1 320</i>
<i>Värdeförändring via resultaträkningen</i>		
Vid årets början	991	511
Avslut konkurs Usports IB	-	66
Pan Capitals andel inlösta aktier i Carnegie	-	-16
Årets värdeförändring via resultaträkningen	273	430
<i>Total värdeförändring via resultaträkningen</i>	<i>1 264</i>	<i>991</i>
Redovisat värde den 31 december	2 740	2 311

Moderbolaget och Koncernen	Antal	Ursprungligt anskaffningsvärde	Värdetförändring	Redovisat värde/ marknadsvärde ¹⁾
<i>Noterade aktier och andelar</i>				
<i>Intressebolag</i>				
NOTE	7 780 915	77	55	132
<i>Övriga noterade aktier och andelar</i>				
Avanza Bank	3 040 000	541	580	1 122
Lindab	7 870 782	397	178	575
Transcom	2 822 196	156	91	247
Kitron	17 769 300	105	8	113
Övrigt		64	190	254
<i>Summa noterade aktier och andelar</i>		<i>1 341</i>	<i>1 102</i>	<i>2 443</i>
<i>Onoterade aktier och andelar¹⁾</i>				
Acne		82	176	258
Tink		34	3	37
Övrigt		19	-17	2
<i>Summa onoterade aktier och andelar</i>		<i>136</i>	<i>162</i>	<i>297</i>
Redovisat värde den 31 december		1 476	1 264	2 740

1) För upplysningar om värderingsmetoder, se not 2, Redovisningsprinciper samt not 22, Klassificering av finansiella instrument.

Finansiell information för noterade intressebolag värderade till verklig värde

Intressebolag är bolag där Creades har ett betydande inflytande vilket i normalfallet innebär 20–50 procent av röstetalet.

Värdering av noterade intressebolag görs till verkligt värde via resultatet. Nedan redovisas finansiell information för intressebolag värderade till verkligt värde.

Företag, säte, organisationsnummer	Kapital-/röstandel (%)	Creades andel av		100 % av intresseföretags rapporterade värden		
		Eget kapital	Utdelningar	Intäkter	Årets resultat	Eget kapital
NOTE, Stockholm, 556408-8770	27/27	86	5	1 098	45	318

Not 15 Långfristiga fordringar värderade till verkligt värde

Mkr	Koncernen		Moderbolaget	
	2016	2015	2016	2015
<i>Anskaffningsvärde</i>				
Vid årets början	–	205	10	276
Årets förvärv	–	–	–	–
Årets avyttring/återbetalning	–	-205	–	-266
<i>Totalt anskaffningsvärde</i>	–	–	<i>10</i>	<i>10</i>
<i>Värdetförändringar via resultaträkningen</i>				
Vid årets början	–	41	–	41
Inlösen och avyttring skuldebrev Carnegie	–	-41	–	-41
<i>Total värdetförändringar via resultaträkningen</i>	–	<i>0</i>	<i>0</i>	<i>0</i>
Redovisat värde den 31 december	–	–	10	10

Not 16 Uppskjuten skattefordran

Mkr	Koncernen		Moderbolaget	
	2016	2015	2016	2015
Uppskjuten skatt				
Uppskjuten skatt obeskattade reserver	-6	-4	–	–
Avsättning för pensionsåtagande	29	20	29	20
Ej realiserade vinster på aktier	-15	2	-15	2
Redovisat värde den 31 december	9	18	15	23

Not 17 Övriga fordringar

Mkr	Koncernen		Moderbolaget	
	2016	2015	2016	2015
Övriga fordringar				
Kundfordringar	44	26	–	–
Övriga fordringar	3	1	–	0
Interimsfordringar	11	10	1	2
Redovisat värde den 31 december	58	37	1	2

Not 18 Likvida medel

Mkr	Koncernen		Moderbolaget	
	2016	2015	2016	2015
Tillgodohavanden hos banker ¹⁾	355	759	308	733
Redovisat värde den 31 december	355	759	308	733

1) Inklusive kontanter i kapitalförsäkring. Samtliga tillgodohavanden kan omvandlas till kassamedel inom en månad.

Not 19 Aktiekapital

	Aktie- kapital kr	Kvotvärde kr/aktie	Antal A-aktier	Antal B-aktier	Totalt antal aktier
Ingående balans 2016	542 965	0,04	8 817 454	4 265 875	13 083 329
Fondemission och inlösenförfarande	3 121	0,01	–618 201		–618 201
Utgående balans 2016	546 086	0,04	8 199 253	4 265 875	12 465 128

Innehavare av A-aktier är berättigade till rösträtt vid stämma med en röst per aktie, innehavare av B-aktier är berättigade till rösträtt på stämma med 0,1 röst per aktie.

Not 20 Skulder**Långfristig skuld**

Mkr	Koncernen		Moderbolaget	
	2016	2015	2016	2015
Räntebärande skuld ¹⁾	51	–	–	–
Syntetiska optioner	3	–	1	–
Redovisat värde 31 december	54	–	1	–

1) Beräknad avbetalning över tre år.

Kortfristig skuld

Mkr	Koncernen		Moderbolaget	
	2016	2015	2016	2015
Leverantörsskulder	64	51	–	0
Aktuell skatt	4	13	1	12
Reserv för upplupen bonus	11	66	11	66
Kortfristig skuld koncernbolag	–	–	5	–
Räntebärande skuld	22	35	–	–
Övriga korta skulder	20	15	6	4
Interimsskulder	24	17	2	3
Redovisat värde 31 december	146	197	25	85

Not 21 Kassaflödesanalyser

Mkr	Koncernen		Moderbolaget	
	2016	2015	2016	2015
Justeringar för poster som inte ingår i kassaflödet				
Värdeförändringar via resultaträkningen	-264	-418	-269	-418
Realisationsresultat	-1	-93	-1	-93
Avskrivningar	2	1	0	0
Upplupna kostnader	19	33	9	33
	-244	-476	-261	-478

Not 22 Klassificering av finansiella instrument

Tillgångar och skulder värderade till verkligt värde via resultatet indelas, i enlighet med IFRS 13, i tre hierarkiska nivåer beroende på vilken indata som används för värderingen. Nivå 1 avser tillgångar där indata kommer från noterade priser på aktiva marknader. Nivå 2 avser tillgångar där indata kommer från andra direkt eller indirekt observerbara indata än de som ingår i Nivå 1. Nivå 3 avser tillgångar där direkt eller indirekt observerbara indata saknas, vilket gäller för bolagets innehav i onoterade värdepapper och syntetiska optioner.

Samtliga poster inom förvaltningsverksamheten, utom dotterbolagen IÖAB Global, Inet och Röhnisch, härrör från kategorin finansiella instrument värderade till verkligt värde via resultaträkningen. De identifieras vid första redovisningstillfället till denna kategori. Värderingen till verkligt värde via resultaträkningen bedöms bäst återspegla verksamheten. Ingen post har redovisats direkt mot eget kapital. Värdering av finansiella instrument sker enligt avsnittet *Värdering till verkligt värde*, i not 2 Redovisningsprinciper. Långfristiga räntebärande skulder avser banklån i Inet och Röhnisch. Dessa förfaller till betalning under perioden 2018–2021. Syntetiska optioner avser optionspremie och omvärdering av optioner sålda av Inet Holding till ledande befattningshavare i Inet AB. Någon förflyttning mellan nivåerna har inte skett under perioden.

Värdering av onoterade innehav görs med utgångspunkt från "International Private Equity and Venture Capital Valuation Guidelines".

Varje enskilt innehav värderas för sig och värderingen görs då enligt följande:

I första hand används som värde det pris som erhållits om det nyligen genomförts en ordnad transaktion mellan marknadsaktörer så att priset därför kan anses vara representativt för verkligt värde. Även likvärdiga representativa transaktioner kan användas.

Om ingen extern representativ transaktion finns görs värderingen antingen genom diskontering av framtida kassaflöden med diskonteringsränta baserad på jämförbara avkastningskrav på jämförbara företag och finansiella instrument, eller genom att relevanta multiplar appliceras på respektive bolags historiska och prognosticerade nyckeltal. Beroende på situationen används de multiplar som ger bäst information. Använda multiplar är huvudsakligen P/E, EV/EBIT, EV/Sales och/eller EV/EBITDA. Nyckeltalen jämförs med nyckeltal för andra jämförbara bolag och justeras vid behov på grund av skillnader i till exempel storlek, historik eller marknad mellan aktuellt bolag och jämförelsegruppens bolag. Som underlag för prognosticerade nyckeltal används respektive bolags egna rapporter kompletterade med egna rimlighetsbedömningar baserade på samtal med ledningen för respektive bolag och analytiker på marknaden. Antaganden kan i vissa fall vara förknippade med stor osäkerhet och förändringar av värderingsmodellernas ingående parametrar kan ha väsentlig påverkan på beräknat verkligt värde.

Värdeing av optioner sker enligt Black-Scholes Option Pricing Model.

Räntebärande skulder löper med rörlig ränta och marginal som beror på skuldsättningsgrad, varför verkligt värde på balansdagen motsvarar bokfört värde.

Koncernen	2016-12-31	Nivå 1	Nivå 3 ¹⁾	2015-12-31	Nivå 1	Nivå 3 ¹⁾
Finansiella tillgångar värderade till verkligt värde via resultatet	2 740	2 443	297	2 311	2 084	227
Likvida medel	355	355	–	759	759	–
Långfristiga räntebärande skulder	-51	-51	–	–	–	–
Syntetiska optioner	-3	–	-3	–	–	–
Totalt	3 041	2 746	295	3 069	2 843	227

Nivå 1: Verkligt värde bestämt enligt priser noterade på en aktiv marknad för samma instrument.

Nivå 3: Verkligt värde bestämt utifrån indata som inte är observerbara på marknaden.

1) Nivå 3	Aktier och andelar		Syntetiska optioner		Fordringar	
	2016	2015	2016	2015	2016	2015
Ingående balans	227	444	-	-	-	246
Förvärv	34	-	-	-	-	-
Avyttring	-10	-250	-	-	-	-
Ränta/Utdelning	-8	-23	-	-	-	-24
Amortering	-	-	-	-	-	-242
Omvärdering	54	55	-2	-	-	20
Nyutgivna	-	-	-1	-	-	-
	297	227	-3	-	-	-

Värderingsprinciper nivå 3

Acne Studios

Värderingen baseras på användandet av relevanta multiplar, för jämförbara bolag, applicerade på nyckeltal för bolaget. En förändring av använt P/E tal med 1 ger en förändring i värderingen med 7 procent.

Tink

Värderingen av Tink baseras på det värde till vilken nyemission gjordes under kvartal 3 2016.

Syntetiska optioner

Syntetiska optioner i Inet Holding, som jämförbara noterade bolag har i värderingsmodellen använts Clas Ohlson, Byggmax, Electra och Swedol.

Not 23 Väsentliga risker och osäkerhetsfaktorer

Risikfaktorer

Ett antal faktorer påverkar, eller kan påverka, Creades verksamhet direkt eller indirekt. Nedan beskrivs, utan särskild prioriteringsordning eller anspråk på att vara uttömmande, de riskfaktorer och förhållanden som anses vara av väsentlig betydelse för Bolagets verksamhet och framtida utveckling.

Marknadsrisk

Marknadsrisk är risken att värdet på ett finansiellt instrument varierar på grund av förändringar i marknadspriser. Creades definierar inte risk som risken att avvika från ett börsindex, utan som risken att innehaven minskar i värde. Risk mäts genom att bygga scenarier för hur mycket pengar Creades kan förlora vid varje given tidpunkt. Creades minskar exponeringen för marknadsrisk genom följande faktorer:

- Creades har som enda mål att skapa värdetillväxt för Creades aktieägare. Detta minskar risken att Creades behåller eller investerar i portföljbolag där avkastningspotentialen relativt risken är låg.
- Creades investerar huvudsakligen i svenska noterade bolag som bedöms som lågt värderade. Bolagets ledning är väl förtrogen med den svenska aktiemarknadens bolag, aktörer och dynamik. Därtill håller sig ledningen dagligen uppdaterad vad gäller nyheter, händelser och information som direkt eller indirekt påverkar Creades investeringar.
- Creades tar en aktiv roll via styrelsen i ett flertal av sina investeringar. Detta ger en djup förståelse för bolagen och den bransch inom vilken de verkar, och medför dessutom att Creades kan bidra till att genomföra åtgärder som är positiva för värdeutvecklingen i portföljbolagen.

- Creades har en spridd portfölj av värdepapper, vilket minskar risken att negativa utfall i ett värdepapper bidrar till ett stort fall i Creades substansvärde.

Vidare har Creades låg exponering för risk från aktielån, optioner och andra derivatinstrument, då dessa normalt endast nyttjas för att begränsa risken och/eller när Creades har täckta positioner. Exempelvis kan Creades utfärda köpoptioner på aktier som bolaget äger.

Kreditrisk

Med kreditrisk avses risken att förlora pengar som en följd av att en låntagare (bank eller bolag) ej kan fullgöra sina åtaganden. Kreditrisken hanteras genom att risk utan styrelsens godkännande enbart får tas mot motparter med hög kreditvärdighet, till ett begränsat belopp och med begränsad löptid. Creades har för närvarande ingen väsentlig koncentration av kreditrisker.

Motpartsrisk

Motpartsrisk avser risken att motparten i en transaktion inte kan fullgöra sina betalningsförpliktelser eller förpliktelser att leverera andra säkerheter. Motpartsrisk omfattar även risken att övriga aktieägare i Creades noterade och onoterade innehav agerar på ett sätt som påverkar Creades investeringar negativt eller försvarar Creades verksamhet. Motpartsrisk skall alltid beaktas vid investeringar.

Ränterisk

Ränterisk är risken att värdet på ett finansiellt instrument varierar på grund av förändringar i marknadsräntor. Creades likvida medel är normalt placerade som kontanta medel i bank, alternativt i räntebärande värdepapper med korta löptider, vilket eliminerar ränte-

Not 24 Viktiga uppskattningar och bedömningar

Creades balansräkning består främst av finansiella tillgångar värderade till verkligt värde via resultaträkningen samt likvida medel. Omkring 15 procent av substansvärdet avser innehav i onoterade värdepapper. Övriga värdepapper består av aktier upptagna till handel på reglerad marknad i Sverige och dessa värderas till verkligt värde, motsvarande senast betalda kurs. Vid värderingen av onoterade värdepapper har antaganden gjorts rörande bland annat bolagens intjäningsförmåga, vinst, volatilitet, operativa risk samt externa faktorer såsom räntekurvan, värdering på liknande bolag och avkastningskrav. Med anledning av ovanstående bedöms de uppskattningar och antaganden som har gjorts kunna ha effekt på de finansiella rapporterna om antagandena avseende onoterade värdepapper ändras i kommande perioder. För mer information om bolagets värderingsprinciper se under not 2 Redovisningsprinciper och not 22 Klassificering av finansiella instrument.

Not 25 Av styrelsen fastställd investeringspolicy

Investeringspolicy för Creades AB (publ)

Följande investeringspolicy har fastställts av styrelsen för Creades den 7 april 2016.

Creades verksamhet

Creades huvudsakliga verksamhet är att investera i och förvalta tillgångar, med syfte att sprida investeringsrisken, i enlighet med vad som anges i denna investeringspolicy.

Förvaltningens mål och tidshorisont

Målet med bolagets förvaltning är att:

- maximera avkastningen på kapitalet,
- genomföra investeringar i enlighet med den fastställda risknivån, samt
- säkerställa en god betalningsberedskap i företaget.

Creades har en långsiktig investeringshorisont, med fokus på att skapa uthålligt värde genom långsiktig förvaltning av portföljinhaven i enlighet med Creades affärsfilosofi, snarare än på utfallet under enskilda kvartal. Förvaltningen bedrivs således utan tidsgränser och Creades verksamhet har inte som huvudsakligt syfte att genomföra någon förutbestämd exit-strategi. Såväl nyinvesteringar som eventuella avyttringar sker baserat på varje investeringsvärdering och de möjliga alternativa investeringarna som finns tillgängliga.

Investeringskriterier

- *Potential*: Creades söker investeringsmöjligheter som har betydande potential för omvärdering.
- *Bransch*: Creades begränsar sig inte till investeringar i särskilda branscher eller verksamhetsområden, men fokuserar på verksamheter som är relativt sett förutsägbara, vad gäller till exempel kundernas beteenden, branschens struktur och teknikutveckling.
- *Storlek*: En investering, inklusive tilläggsinvesteringar, måste vara så stor att den har en materiell påverkan på avkastningen för Creades aktieägare.
- *Ägarinflytande*: Majoriteten av Creades investeringar i företag bör innebära att Creades får ett ägarinflytande i företaget och kan agera som engagerad ägare.
- *Geografi*: Portföljens fokus ska vara på svenska företag.

Värdepappersportföljens sammansättning; riskspridning

Medel får endast placeras i värdepapper och kassamedel, med de begränsningar som anges nedan. Sammansättning av portföljen samt hantering av förvaltningsrisker ska ske enligt vad som anges i denna investeringspolicy.

Investeringar

Investeringar får göras i:

- svenska marknadsnoterade aktier och aktierelaterade instrument,
- nordiska marknadsnoterade aktier,
- räntebärande instrument i svenska marknadsnoterade företag, samt
- kassamedel i svensk bank samt svenska räntebärande placeringar med en löptid på maximalt 12 månader.

Efter styrelsens godkännande kan, inom ramen för förvaltningens mål och med en bibehållen total riskspridning i enlighet med nedan, investeringar även ske i:

- svenska onoterade företag eller fonder,
- utländska noterade eller onoterade företag och fonder,
- svenska räntebärande placeringar med löptid på mer än 12 månader, samt
- utländska räntebärande placeringar.

Försäljningar

Försäljningar av aktier får ske.

Optioner

Både köp- och säljoptioner får köpas och utställas.

Blankningar

Lån av aktier samt försäljning av lånande aktier (blankning) får ske.

Utlåning av aktier

Utlåning av aktier får ske via eller till kreditvärdiga motparter.

Upptagande av lån

Kredit får enbart upptas efter godkännande från styrelsen. Styrelsen ska besluta om och definiera kreditramarna för kortfristigt rörelsekapital eller lånefinansiering av investeringar efter behov. Kredit får dock maximalt uppgå till ett belopp motsvarande tjugo procent av värdepappersportföljen.

Verkställande direktören äger rätt att, inom av styrelsen fastställda ramar, belåna depåinnehav.

Begränsningar

Investeringsrisken ska spridas genom att:

- Investeringar i finansiella instrument ska härröra från minst fem olika bolag.
- Ett enskilt innehav får inte representera mer än 40 procent av den totala portföljen.
- Innehav hänförliga till en enskild bransch får inte representera mer än 55 procent av den totala portföljen.
- Andelen innehav i onoterade företag får inte överstiga 40 procent av den totala portföljen.
- Säljoptioner får utställas så att det totala lösenbeloppet maximalt uppgår till 10 procent av det totala portföljvärdet.
- Köpoptioner får utställas, utan att underliggande värdepapper innehas, med den begränsningen att förlusten vid en indexförändring om 10 procent och för ett enskilt aktieslag 20 procent, inte överstiger två procent av det totala portföljvärdet för den totala positionen.
- Kassamedel ska placeras i banker med god kreditvärdighet och med beaktande av riskspridning.
- Korsfinansiering mellan portföljbolag ska inte förekomma.

Styrelsen får – inom ramen för förvaltningens mål och förutsatt att en sammantagen riskspridning, i enlighet med vad som föreskrivs i denna investeringspolicy, alljämt upprätthålls – i enskilda fall besluta om avvikelse från ovanstående begränsningar när så motiveras av särskilda skäl.

Ovanstående begränsningar ska gälla vid investeringstillfället och Creades ska inte vara skyldigt att avyttra innehav på grund av värdeförändringar över tid.

Creades investeringar ska alltid beakta riskerna i relation till avkastningsmöjligheterna.

Ändringar i policyn, m.m.

Styrelsen fattar beslut om policydirektiv för verksamheten. Verkställande direktören ansvarar för att styrelsens beslut verkställs.

Creades får inte utan godkännande av aktieägarna genom kontantemission emittera fler aktier av samma aktieslag som redan existerande aktier (inklusive emissioner av egna aktier) till en kurs som understiger nettotillgångsvärdet per aktie, om de inte först erbjudits pro rata till existerande ägare till aktier av det aktieslaget.

Not 26 Förslag till vinstdisposition

Styrelsen och verkställande direktören föreslår att de till årsstämman förfogande stående vinstmedlen i moderbolaget disponeras enligt följande:

Balanserat resultat:	2 931 800 240 kr
Årets resultat:	287 062 713 kr
Summa:	3 218 862 953 kr

Styrelsen föreslår att

Till aktieägarna utdelas	174 511 792 kr
ny räkning balanseras:	3 044 351 161 kr

Not 27 Väsentliga händelser

I maj investerar Creades i 34 Mkr i Tink.

Det av stämman beslutade inlösenförfarandet avslutas i maj liksom indragningen av syntetiskt återköpta aktier. Totalt görs indragning av 618 201 aktier.

I augusti förvärvas 68,5 procent av Röhnisch Holding.

Den sista augusti slutar Per Frankling som VD, posten tas temporärt över av Erik Törnberg.

Den 1 november tillträder John Hedberg posten som VD.

Under november och december gör Creades investeringar i Kitron ASA motsvarande 10 procent av bolaget.

I december ökas investeringen i NOTE. Innehavet uppgår där efter till 27 procent av bolaget.

I december lade Altor ett publikt bud på Transcom WW att slutföras 2017.

Not 28 Händelser efter balansdagen

Styrelsen har föreslagit årsstämman att besluta om utdelning med 14,00 kronor per aktie motsvarande en direktavkastning på 6 procent i förhållande till slutkursen på Creadesaktien den 31 december 2016.

Styrelsens och verkställande direktörens intygande

Undertecknade försäkrar att koncern- och årsredovisningen har upprättats i enlighet med internationella redovisningsstandarder IFRS, sådana de antagits av EU, respektive god redovisningssed och ger en rättvisande bild av koncernens och bolagets ställning och resultat, samt att koncernförvaltningsberättelsen och förvaltningsberättelsen ger en rättvisande översikt över utvecklingen av koncernens och bolagets verksamhet, ställning och resultat samt beskriver väsentliga risker och osäkerhetsfaktorer som de bolag som ingår i koncernen står inför. Årsredovisningen och koncernredovisningen har godkänts för utfärdande av styrelsen den 7 mars 2017. Koncernens resultat- och balansräkning samt moderbolagets resultat- och balansräkning blir föremål för fastställelse på årsstämman den 19 april 2017.

Stockholm den 7 mars 2017

Sven Hagströmer
Ordförande

Marianne Brismar
Ledamot

Cecilia Hermansson
Ledamot

Hans Karlsson
Ledamot

Hans Toll
Ledamot

Jane Walerud
Ledamot

John Hedberg
Verkställande direktör

Vår revisionsberättelse har lämnats den mars 2017

Ernst & Young AB

Jesper Nilsson
Auktoriserad revisor

Revisionsberättelse



Revisionsberättelse

Till bolagsstämman i Creades AB (publ), org nr 556866-0723

Rapport om årsredovisningen och koncernredovisningen

Uttalanden

Vi har utfört en revision av årsredovisningen och koncernredovisningen för Creades AB (publ) för 2016 med undantag för bolagsstyrningsrapporten på sidorna 28-32. Bolagets årsredovisning och koncernredovisning ingår i den tryckta versionen av detta dokument på sidorna 23-57.

Enligt vår uppfattning har årsredovisningen upprättats i enlighet med årsredovisningslagen och ger en i alla väsentliga avseenden rättvisande bild av koncernens finansiella ställning per den 31 december 2016 och av dess finansiella resultat och kassaflöde för året enligt årsredovisningslagen. Koncernredovisningen har upprättats i enlighet med årsredovisningslagen och ger en i alla väsentliga avseenden rättvisande bild av koncernens finansiella ställning per den 31 december 2016 och av dess finansiella resultat och kassaflöde för året enligt International Financial Reporting Standards (IFRS), så som de antagits av EU, och årsredovisningslagen. Våra uttalanden omfattar inte bolagsstyrningsrapporten på sidorna 28-32. Förvaltningsberättelsen är förenlig med årsredovisningens och koncernredovisningens övriga delar.

Vi tillstyrker därför att bolagsstämman fastställer resultaträkningen och balansräkningen för moderbolaget och koncernen.

Grund för uttalanden

Vi har utfört revisionen enligt International Standards on Auditing (ISA) och god revisionssed i Sverige. Vårt ansvar enligt dessa standarder beskrivs närmare i avsnittet *Revisorns ansvar*. Vi är oberoende i förhållande till moderbolaget och koncernen enligt god revisorssed i Sverige och har i övrigt fullgjort vårt yrkesetiska ansvar enligt dessa krav.

Vi anser att de revisionsbevis vi har inhämtat är tillräckliga och ändamålsenliga som grund för våra uttalanden.

Särskilt betydelsefulla områden

Särskilt betydelsefulla områden för revisionen är de områden som enligt vår professionella bedömning var de mest betydelsefulla för revisionen av årsredovisningen och koncernredovisningen för den aktuella perioden. Dessa områden behandlades inom ramen för revisionen av, och i vårt ställningstagande till, årsredovisningen och koncernredovisningen som helhet, men vi gör inga separata uttalanden om dessa områden.

Onoterade finansiella instrument värderade till verkligt värde

Bolagets värdering av noterade värdepapper har ansetts vara ett särskilt betydelsefullt område på grund av att beloppen är väsentliga för den finansiella rapporteringen samt att det genomförs betydande bedömningar då noterade värdepapper värderas med hjälp av värderingsmodeller och antaganden om diskonterade kassaflöden. Finansiella instrument till verkligt värde ska enligt gällande redovisningsregler delas in i verkligt värdehierarkier (nivå 1, 2 och 3). Nivå 3 utgörs av tillgångar där direkt eller indirekta observerbara indata saknas. Finansiella tillgångar värderade till verkligt värde i nivå 3 uppgår i balansräkningen 297 mkr.

Redovisningsprinciperna framgår i not 2, uppskattningar och bedömningar anges i not 24 och i not 22 Klassificering av finansiella instrument lämnas upplysningar om klassificering i nivåer och principer för detta.

I vår revision har vi utvärderat Bolagets processer för värdering av noterade värdepapper. För finansiella instrument i nivå 3 fastställs verkliga värden med hjälp av erkända värderingsmodeller och antaganden om diskonterade kassaflöden. I vår revision har vi utvärderat bolagets process för värdering av noterade värdepapper, bland annat genom att utvärdera tidigare träffsäkerhet i prognoser och antaganden. Vi har med stöd av våra värderingsspecialister granskat bolagets modeller och metod för att värdera noterade värdepapper. Med stöd av våra värderingsspecialister har vi också granskat rimligheten i antaganden om diskonteringsränta, framtida kassaflöden och långsiktig tillväxt.

Vi har även granskat huruvida lämnade upplysningar i de finansiella rapporterna angående finansiella instrument är ändamålsenliga.

Annan information än årsredovisningen och koncernredovisningen

Detta dokument innehåller även annan information än årsredovisningen och koncernredovisningen och återfinns på sidorna 1-22 samt 60-62.

Det är styrelsen och verkställande direktören som har ansvaret för denna andra information.

Vårt uttalande avseende årsredovisningen och koncernredovisningen omfattar inte denna information och vi gör inget uttalande med bestyrkande avseende denna andra information.

I samband med vår revision av årsredovisningen och koncernredovisningen är det vårt ansvar att läsa den information som identifieras ovan och överväga om informationen i väsentlig utsträckning är oförenlig med årsredovisningen och koncernredovisningen. Vid denna genomgång beaktar vi även den kunskap vi i övrigt inhämtat under revisionen samt bedömer om informationen i övrigt verkar innehålla väsentliga felaktigheter.

Om vi, baserat på det arbete som har utförts avseende denna information, drar slutsatsen att den andra informationen innehåller en väsentlig felaktighet, är vi skyldiga att rapportera detta. Vi har inget att rapportera i det avseendet.

Styrelsens och verkställande direktörens ansvar

Det är styrelsen och verkställande direktören som har ansvaret för att årsredovisningen och koncernredovisningen upprättas och att den ger en rättvisande bild enligt årsredovisningslagen och, vad gäller koncernredovisningen, enligt IFRS så som de antagits av EU. Styrelsen och verkställande direktören ansvarar även för den interna kontroll som de bedömer är nödvändig för att upprätta en årsredovisning och koncernredovisning som inte innehåller några väsentliga felaktigheter, vare sig dessa beror på oegentligheter eller på fel.

Vid upprättandet av årsredovisningen och koncernredovisningen ansvarar styrelsen och verkställande direktören för bedömningen av bolagets förmåga att fortsätta verksamheten. De upplyser, när så är tillämpligt, om förhållanden som kan påverka förmågan att fortsätta verksamheten och att använda antagandet om fortsatt drift. Antagandet om fortsatt drift tillämpas dock inte om styrelsen och verkställande direktören avser att likvidera bolaget, upphöra med verksamheten eller inte har något realistiskt alternativ till att göra något av detta.

Revisorns ansvar

Våra mål är att uppnå en rimlig grad av säkerhet om att årsredovisningen och koncernredovisningen som helhet inte innehåller några väsentliga felaktigheter, vare sig dessa beror på oegentligheter eller på fel, och att lämna en revisionsberättelse som innehåller våra uttalanden. Rimlig säkerhet är en hög grad av säkerhet, men är ingen garanti för att en revision som utförs enligt ISA och god revisionssed i Sverige alltid kommer att upptäcka en väsentlig felaktighet om en sådan finns. Felaktigheter kan uppstå på grund av oegentligheter eller fel och anses vara väsentliga om de enskilt eller tillsammans rimligen kan förväntas påverka de ekonomiska beslut som användare fattar med grund i årsredovisningen och koncernredovisningen.

Som del av en revision enligt ISA använder vi professionellt omdöme och har en professionellt skeptisk inställning under hela revisionen. Dessutom:

- identifierar och bedömer vi riskerna för väsentliga felaktigheter i årsredovisningen och koncernredovisningen, vare sig dessa beror på oegentligheter eller på fel, utformar och utför granskningsåtgärder bland annat utifrån dessa risker och inhämtar revisionsbevis som är tillräckliga och ändamålsenliga för att utgöra en grund för våra uttalanden. Risken för att inte upptäcka en väsentlig felaktighet till följd av oegentligheter är högre än för en väsentlig felaktighet som beror på fel, eftersom oegentligheter kan innefatta agerande i maskopi, förfalskning, avsiktliga utelämnanden, felaktig information eller åsidosättande av intern kontroll.
- skaffar vi oss en förståelse av den del av bolagets interna kontroll som har betydelse för vår revision för att utforma granskningsåtgärder som är lämpliga med hänsyn till omständigheterna, men inte för att uttala oss om effektiviteten i den interna kontrollen.
- utvärderar vi lämpligheten i de redovisningsprinciper som används och rimligheten i styrelsens och verkställande direktörens uppskattningar i redovisningen och tillhörande upplysningar.
- drar vi en slutsats om lämpligheten i att styrelsen och verkställande direktören använder antagandet om fortsatt drift vid upprättandet av årsredovisningen och koncernredovisningen. Vi drar också en slutsats, med grund i de inhämtade revisionsbevisen, om det finns någon väsentlig osäkerhetsfaktor som avser sådana händelser eller förhållanden som kan leda till betydande tvivel om bolagets för-



måga att fortsätta verksamheten. Om vi drar slutsatsen att det finns en väsentlig osäkerhetsfaktor, måste vi i revisionsberättelsen fästa uppmärksamheten på upplysningarna i årsredovisningen om den väsentliga osäkerhetsfaktorn eller, om sådana upplysningar är otillräckliga, modifiera uttalandet om årsredovisningen och koncernredovisningen. Våra slutsatser baseras på de revisionsbevis som inhämtas fram till datumet för revisionsberättelsen. Dock kan framtida händelser eller förhållanden göra att ett bolag inte längre kan fortsätta verksamheten.

- utvärderar vi den övergripande presentationen, strukturen och innehållet i årsredovisningen och koncernredovisningen, däribland upplysningarna, och om årsredovisningen och koncernredovisningen återger de underliggande transaktionerna och händelserna på ett sätt som ger en rättvisande bild.
- inhämtar vi tillräckliga och ändamålsenliga revisionsbevis avseende den finansiella informationen för enheterna eller affärsaktiviteterna inom koncernen för att göra ett uttalande avseende koncernredovisningen. Vi ansvarar för styrning, övervakning och utförande av koncernrevisionen. Vi är ensamt ansvariga för våra uttalanden.

Vi måste informera styrelsen om bland annat revisionens planerade omfattning och inriktning samt tidpunkten för den. Vi måste också informera om betydelsefulla iakttagelser under revisionen, däribland de betydande brister i den interna kontrollen som vi identifierat.

Vi måste också förse styrelsen med ett uttalande om att vi har följt relevanta yrkesetiska krav avseende oberoende, och ta upp alla relationer och andra förhållanden som rimligen kan påverka vårt oberoende, samt i tillämpliga fall tillhörande motåtgärder.

Av de områden som kommuniceras med styrelsen fastställer vi vilka av dessa områden som varit de mest betydelsefulla för revisionen av årsredovisningen och koncernredovisningen, inklusive de viktigaste bedömda riskerna för väsentliga felaktigheter, och som därför utgör de för revisionen särskilt betydelsefulla områdena. Vi beskriver dessa områden i revisionsberättelsen såvida inte lagar eller andra författningar förhindrar upplysning om frågan eller när, i ytterst sällsynta fall, vi bedömer att en fråga inte ska kommuniceras i revisionsberättelsen på grund av att de negativa konsekvenserna av att göra det rimligen skulle väntas vara större än allmänintresset av denna kommunikation.

Rapport om andra krav enligt lagar och andra författningar

Uttalanden

Utöver vår revision av årsredovisningen har vi även utfört en revision av styrelsens och verkställande direktörens förvaltning av Creades AB (publ) för år 2016 samt av förslaget till dispositioner beträffande bolagets vinst eller förlust.

Vi tillstyrker att bolagsstämman disponerar vinsten enligt förslaget i förvaltningsberättelsen och beviljar styrelsens ledamöter och verkställande direktören ansvarsfrihet för räkenskapsåret.

Grund för uttalanden

Vi har utfört revisionen enligt god revisionssed i Sverige. Vårt ansvar enligt denna beskrivs närmare i avsnittet *Revisorns ansvar*. Vi är oberoende i förhållande till moderbolaget och koncernen enligt god revisions-sed i Sverige och har i övrigt fullgjort vårt yrkesetiska ansvar enligt dessa krav.

Vi anser att de revisionsbevis vi har inhämtat är tillräckliga och ändamålsenliga som grund för våra uttalanden.

Styrelsens och verkställande direktörens ansvar

Det är styrelsen som har ansvaret för förslaget till dispositioner beträffande bolagets vinst eller förlust. Vid förslag till utdelning innefattar detta bland annat en bedömning av om utdelningen är försvarlig med hänsyn till de krav som bolagets och koncernens verksamhetsart, omfattning och risker ställer på storleken av moderbolagets och koncernens egna kapital, konsolideringsbehov, likviditet och ställning i övrigt.

Styrelsen ansvarar för bolagets organisation och förvaltningen av bolagets angelägenheter. Detta innefattar bland annat att fortlöpa bedöma bolagets och koncernens ekonomiska situation, och att tillse att bolagets organisation är utformad så att bokföringen, medelsförvaltningen och bolagets ekonomiska angelägenheter i övrigt kontrolleras på ett betryggande sätt. Den verkställande direktören ska sköta den löpande förvaltningen enligt styrelsens riktlinjer och anvisningar och bland annat vidta de åtgärder som är nödvändiga för att bolagets bokföring ska fullgöras i överensstämmelse med lag och för att medelsförvaltningen ska skötas på ett betryggande sätt.

Revisorns ansvar

Vårt mål beträffande revisionen av förvaltningen, och därmed vårt uttalande om ansvarsfrihet, är att inhämta revisionsbevis för att med en rimlig grad av säkerhet kunna bedöma om någon styrelseledamot eller verkställande direktören i något väsentligt avseende:

- företagit någon åtgärd eller gjort sig skyldig till någon försummelse som kan föranleda ersättningskyldighet mot bolaget.
- på något annat sätt handlat i strid med aktiebolagslagen, årsredovisningslagen eller bolagsordningen.

Vårt mål beträffande revisionen av förslaget till dispositioner av bolagets vinst eller förlust, och därmed vårt uttalande om detta, är att med rimlig grad av säkerhet bedöma om förslaget är förenligt med aktiebolagslagen.

Rimlig säkerhet är en hög grad av säkerhet, men ingen garanti för att en revision som utförs enligt god revisionssed i Sverige alltid kommer att upptäcka åtgärder eller försummelser som kan föranleda ersättningskyldighet mot bolaget, eller att ett förslag till dispositioner av bolagets vinst eller förlust inte är förenligt med aktiebolagslagen.

Som en del av en revision enligt god revisionssed i Sverige använder vi professionellt omdöme och har en professionellt skeptisk inställning under hela revisionen. Granskningen av förvaltningen och förslaget till dispositioner av bolagets vinst eller förlust grundar sig främst på revisionen av räkenskaperna. Vilka tillkommande granskningsåtgärder som utförs baseras på vår professionella bedömning med utgångspunkt i risk och väsentlighet. Det innebär att vi fokuserar granskningen på sådana åtgärder, områden och förhållanden som är väsentliga för verksamheten och där avsteg och överträdelser skulle ha särskild betydelse för bolagets situation. Vi går igenom och prövar fattade beslut, beslutsunderlag, vidtagna åtgärder och andra förhållanden som är relevanta för vårt uttalande om ansvarsfrihet. Som underlag för vårt uttalande om styrelsens förslag till dispositioner beträffande bolagets vinst eller förlust har vi granskat styrelsens motiverade yttrande samt ett urval av underlagen för detta för att kunna bedöma om förslaget är förenligt med aktiebolagslagen.

Revisorns granskning av bolagsstyrningsrapporten

Det är styrelsen som har ansvaret för bolagsstyrningsrapporten på sidorna 28-32 och för att den är upprättad i enlighet med årsredovisningslagen.

Vår granskning har skett enligt FARs uttalande RevU 16 *Revisorns granskning av bolagsstyrningsrapporten*. Detta innebär att vår granskning av bolagsstyrningsrapporten har en annan inriktning och en väsentligt mindre omfattning jämfört med den inriktning och omfattning som en revision enligt International Standards on Auditing och god revisions-sed i Sverige har. Vi anser att denna granskning ger oss tillräcklig grund för våra uttalanden.

En bolagsstyrningsrapport har upprättats. Upplysningar i enlighet med 6 kap. 6 § andra stycket punkterna 2-6 årsredovisningslagen samt 7 kap. 31 § andra stycket samma lag är förenliga med årsredovisningens och koncernredovisningens övriga delar samt i överensstämmelse med årsredovisningslagen.

Stockholm den mars 2017

Ernst & Young AB

Jesper Nilsson
Auktoriserad revisor

Bolagsordning

Bolagsordning

för

Creades AB (publ)

(org. nr 556866-0723)

Antagen på årsstämma den 23 april 2013.

1 § Firma

Bolagets firma är Creades AB (publ).

2 § Styrelsens säte

Bolagets styrelse ska ha sitt säte i Stockholm. Bolagsstämma ska hållas i Stockholm.

3 § Verksamhet

Bolaget har till föremål för sin verksamhet att äga och förvalta fast och lös egendom samt idka annan därmed förenlig rörelse.

4 § Aktiekapital och aktier

Aktiekapitalet ska uppgå till lägst 500 000 kronor och till högst 2 000 000 kronor. Antalet aktier i bolaget ska uppgå till lägst 5 000 000 och till högst 20 000 000.

Aktier av två slag får ges ut, serie A och serie B. Aktie av serie A ska medföra en (1) röst och aktie av serie B en tiondel (1/10) röst. Aktier av varje aktieslag kan ges ut till ett antal motsvarande hela aktiekapitalet.

Beslutar bolaget att genom kontantemission eller kvittningsemission ge ut nya aktier av två slag, serie A och serie B, ska ägare av aktier av serie A och serie B, ha företrädesrätt att teckna nya aktier av samma aktieslag i förhållande till det antal aktier som de förut äger (primär företrädesrätt). Aktier som inte tecknas med primär företrädesrätt, ska erbjudas samtliga aktieägare (subsidiär företrädesrätt). Om inte hela antalet aktier som tecknas på grund av den subsidiära företrädesrätten kan ges ut, ska aktierna fördelas mellan tecknarna i förhållande till det antal aktier som de förut äger och, i den mån detta inte kan ske, genom lottning.

Beslutar bolaget att genom kontantemission eller kvittningsemission ge ut aktier endast av ett aktieslag, ska samtliga aktieägare, oavsett aktieslag, ha företrädesrätt att teckna nya aktier i förhållande till det antal aktier som de förut äger.

Beslutar bolaget att genom kontantemission eller kvittningsemission ge ut teckningsoptioner eller konvertibler har aktieägarna företrädesrätt att teckna teckningsoptioner som om emissionen gällde de aktier som kan komma att nytecknas på grund av optionsrätten respektive företrädesrätt att teckna konvertibler som om emissionen gällde de aktier som konvertiblerna kan komma att bytas ut mot.

Vad som ovan sagts ska inte innebära någon inskränkning i möjligheterna att fatta beslut om kontantemission eller kvittningsemission med avvikelse från aktieägarnas företrädesrätt.

Vid ökning av aktiekapitalet genom fondemission ska nya aktier emitteras av varje aktieslag i förhållande till det antal aktier av samma slag som finns sedan tidigare. Därvid ska gamla aktier av visst aktieslag ge rätt till nya aktier av samma aktieslag. Vad som nu sagts ska inte innebära någon inskränkning i möjligheten att genom fondemission, efter erforderlig ändring av bolagsordningen, ge ut aktier av nytt slag.

5 § Omvandlingsförbehåll

Aktie av serie A ska på begäran av ägare till sådan aktie kunna omvandlas till aktie av serie B. Aktie av serie B, vilken förvärvats på annat sätt än genom omvandling av aktie av serie A, ska på begäran av ägare till sådan aktie kunna omvandlas till aktie av serie A. Begäran därom ska skriftligen göras hos bolaget, varvid ska anges hur många aktier som önskas omvandlade. Omvandlingen ska därefter utan dröjsmål anmälas för registrering hos Bolagsverket och är verkställd när registrering skett samt anteckning gjorts i avstämningsregistret.

6 § Avstämningsförbehåll

Bolagets aktier ska vara registrerade i ett avstämningsregister enligt lagen (1998:1479) om kontoföring av finansiella instrument.

7 § Styrelse

Bolagets styrelsen ska bestå av lägst tre och högst åtta styrelseledamöter utan suppleanter.

8 § Revisor

Bolaget ska ha en eller två revisorer med eller utan suppleanter eller registrerat revisionsbolag.

9 § Räkenskapsår

Kalenderår ska vara bolagets räkenskapsår.

10 § Årsstämma

På årsstämman ska följande ärenden förekomma till behandling:

1. Val av ordförande vid stämman.
2. Upprättande och godkännande av röstlängd.
3. Godkännande av dagordning.
4. Val av en eller två justeringsmän.
5. Prövning av om stämman blivit behörigen sammankallad.
6. Framläggande av årsredovisningen och revisionsberättelsen samt, i förekommande fall, koncernredovisningen och koncernrevisionsberättelsen.
7. Beslut om;
 - a) fastställande av resultaträkningen och balansräkningen samt, i förekommande fall, koncernresultaträkningen och koncernbalansräkningen,
 - b) dispositioner beträffande bolagets vinst eller förlust enligt den fastställda balansräkningen,
 - c) ansvarsfrihet åt styrelseledamöterna och verkställande direktören.
8. Bestämmande av antalet styrelseledamöter och styrelsesuppleanter samt, i förekommande fall, revisorer och revisorssuppleanter eller registrerat revisionsbolag som ska väljas av stämman.
9. Fastställande av arvoden åt styrelsen och, i förekommande fall, revisorerna.
10. Val av styrelseledamöter och styrelsesuppleanter samt, i förekommande fall, revisor och revisorssuppleanter eller registrerat revisionsbolag.
11. Minskning av aktiekapitalet, dock inte under minimikapitalet enligt § 4, med inlösen av aktier för återbetalning till aktieägarna.
12. Annat ärende, som ankommer på stämman enligt aktiebolagslagen eller bolagsordningen.

Punkt 11 ska förekomma till behandling om bolagets aktie handlats med en genomsnittlig substansrabatt överstigande 10 procent under andra halvåret av det räkenskapsår för vilket årsredovisning framläggs på årsstämman, varvid det belopp som ska betalas för varje aktie som löses in minst ska motsvara aktiens andel av bolagets substansvärde, allt förutsatt att styrelsen bedömer att sådan inlösen kan ske med beaktande av de restriktioner som följer av vid varje tidpunkt gällande regler. Punkt 11 är inte ett sådant inlösenförbehåll som avses i 20 kap 31 § aktiebolagslagen (2005:551).

11 § Kallelse till bolagsstämma

Kallelse till bolagsstämma ska ske genom annonsering i Post- och Inrikes tidningar samt på bolagets webbplats. Att kallelse skett ska annonseras i Svenska Dagbladet.

Kallelse till ordinarie bolagsstämma samt till extra bolagsstämma där fråga om ändring av bolagsordningen kommer att behandlas ska utfärdas tidigast sex och senast fyra veckor före stämman. Kallelse till annan extra bolagsstämma ska utfärdas tidigast sex och senast tre veckor före stämman.

12 § Aktieägares rätt att delta i bolagsstämma

Aktieägare som vill delta i förhandlingarna vid bolagsstämma, ska dels vara upptagen i utskrift eller annan framställning av hela aktieboken avseende förhållandena fem vardagar före stämman, dels anmäla sig hos bolaget senast den dag som anges i kallelsen till stämman. Sistnämnda dag får inte vara söndag, annan allmän helgdag, lördag, midsommarafton, julafton eller nyårsafton och inte infalla tidigare än femte vardagen före stämman.

Aktieägare får vid bolagsstämma medföra ett eller två biträden, dock endast om aktieägaren till bolaget gjort anmälan härom enligt föregående stycke.

Definitioner

Administrationskostnader

Bolagets kostnader för administration och personal (inklusive bonus) för förvaltning av bolagets kapital.

Avkastning per aktie

Substansvärdesförändring per aktie under året inklusive återinvesterad eventuell utdelning och inlösenpremie. Nyckeltalet visar avkastningen om utbetalade medel återinvesterats i bolaget, 5,57 kr för 2016.

Finansiella intäkter och kostnader

Ränteintäkter, exklusive räntor från dotter- och portföljbolag vilka redovisas under förvaltningsresultatet, räntekostnader samt realiserat och orealiserat resultat för syntetiskt återköpta aktier.

Förvaltningskostnader

Se Administrationskostnader.

Förvaltningsresultat

Creades ABs resultat före administrationskostnader och finansiella intäkter och kostnader, samt hela resultatet för dotterbolagen.

Marknadsvärde

Noterade innehav värderas till senast ställda noterade köpkurs på balansdagen. Fastställandet av marknadsvärde avseende onoterade innehav sker genom användning av olika värderingsmetoder som är lämpliga för det enskilda innehavet. Se under not 2 Redovisningsprinciper och not 22 Klassificering av finansiella instrument.

Resultat per aktie

Resultat hänförligt till moderföretagets aktieägare, dividerat med genomsnittligt antal utestående aktier.

Soliditet

Eget kapital i förhållande till balansomslutningen. Visar bolagets finansiella styrka.

Substansvärde

Eget kapital hänförligt till moderföretagets aktieägare, justerat för den effekt som skulle uppstått om de syntetiskt återköpta aktierna vore inlösta. Anger i princip värdet av Creades nettotillgångar.

Substansvärdesrabatt/premie

Skillingen mellan börskursen och substansvärdet per aktie i förhållande till börskursen. Nyckeltalet visar hur bolaget värderas av aktiemarknaden relativt bolagets redovisade substansvärde. Rabatt innebär att marknaden värderar bolaget lägre än substansvärdet, en premie att marknaden värderar bolaget högre än substansvärdet.

Syntetiskt återköp av egna aktier

I enlighet med beslut från årsstämman kan syntetiskt återköp av egna aktier ske under året, så kallade swap-avtal. Creades ingår då ett swap-avtal som innebär ett byte av avkastning. Motparten (vanligen en bank) erhåller ränta och visst courtage för det kapital som åtgår till att på marknaden förvärva Creades-aktien till marknadskurs. Creades erhåller avkastningen på Creades-aktien, det vill säga kursförändring samt eventuell utdelning, så kallad utdelningskompensation. Dessa kursförändringar och eventuell utdelningskompensation redovisas i balansräkningen som kortfristiga fordringar/skulder och i resultaträkningen som finansiella intäkter/kostnader. Creades äger aldrig sin egen aktie utan tar endast del i den ekonomiska utvecklingen av denna. Efter bolagsstämmobeslut kan dessa aktier bli föremål för inlösen.

Totalavkastning

Se Avkastning per aktie.

Verkligt värde

Se Marknadsvärde.

Värdeförändring värdepapper

I begreppet värdeförändring värdepapper ingår både realiserade och orealiserade värdeförändringar.

Värdepappersportfölj

Samtliga aktierelaterade värdepapper såsom aktier och andelar, konvertibla skuldebrev, förlagsbevis, innehavda och utställda optioner, aktieterminer samt skuld aktielån.



CREADES

Creades AB (publ)

Tel: +46 8 412 011 00 • Org.nr: 556866-0723

Postadress: Box 55900, 102 16 Stockholm, Sweden • Besöksadress: Ingmar Bergmans gata 4, 7tr

www.creades.se